

*Coca-Cola* freestyle 9000 | Guía para el usuario





# Esta guía proporciona consejos generales y los procedimientos correctos para el mantenimiento de su dispensador Coca-Cola Freestyle® 9000.

Coca-Cola Freestyle® 9000 utiliza tecnología de microdosificación y almacena todos los componentes de las bebidas por separado hasta el momento en que se sirva la bebida, para asegurar una bebida fresca y de sabor excelente todas las veces.

# índice

## equipos

componentes externos ••••• 2

componentes internos y posteriores ••••• 3

## operaciones

servir una bebida ••••• 4  
(interfaz estándar y ADA)

acceso al panel de control ••••• 5

## reemplazo de productos

cuándo reemplazar un cartucho de ingrediente •• 6

reemplazo de un cartucho de ingrediente •••• 7

manipulación de cartuchos de ingredientes ••• 8

reinicio del panel de control del  
edulcorante HFCS ••••• 9

reemplazo del edulcorante HFCS ••••• 10

reemplazo del edulcorante NNS ••••• 11

## mantenimiento

revisión/reposición de hielo ••••• 12

limpieza de la boquilla y las superficies  
exteriores ••••• 13

limpieza del área de NNS y el desagüe ••••• 14

limpieza del conducto para hielo ••••• 15

piezas pequeñas y consejos de limpieza •••• 16

tareas diarias, semanales y mensuales ••••• 17

prohibir expendio ••••• 18

desbloquear el dispensador ••••• 19

función de visualización de calorías ••••• 20

Para videos de capacitación del personal,  
visite [www.iLearnCoca-ColaFreestyle.com](http://www.iLearnCoca-ColaFreestyle.com)



# componentes externos

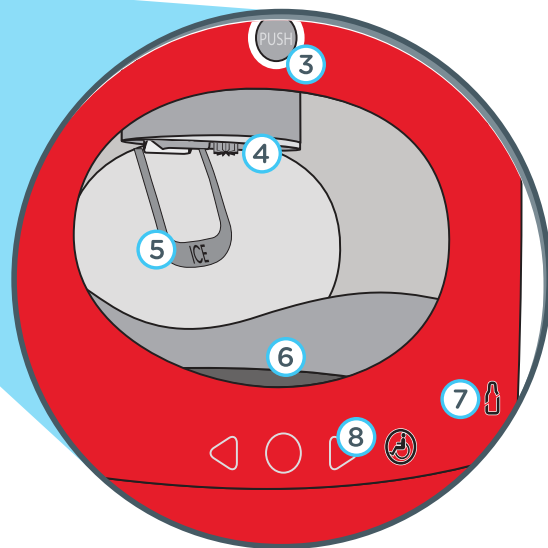
- 1 Tapa del depósito de hielo\*
- 2 Pantalla táctil
- 3 Botón pulsador
- 4 Boquilla
- 5 Palanca de hielo
- 6 Apoyo de vaso
- 7 Lector RFID
- 8 Interfaz ADA
- 9 Puerta superior
- 10 Indicador de estado
- 11 Puerta inferior
- 12 Desenganche manual de puertas

\* No es aplicable con máquina de hacer hielo montada en la parte superior.



El dispensador Coca-Cola Freestyle® 9000 está equipado con una luz "indicadora de estado" en la esquina superior derecha para avisar al operador de la tienda cuando se ha acabado un producto o un edulcorante o si el dispensador necesita atención.

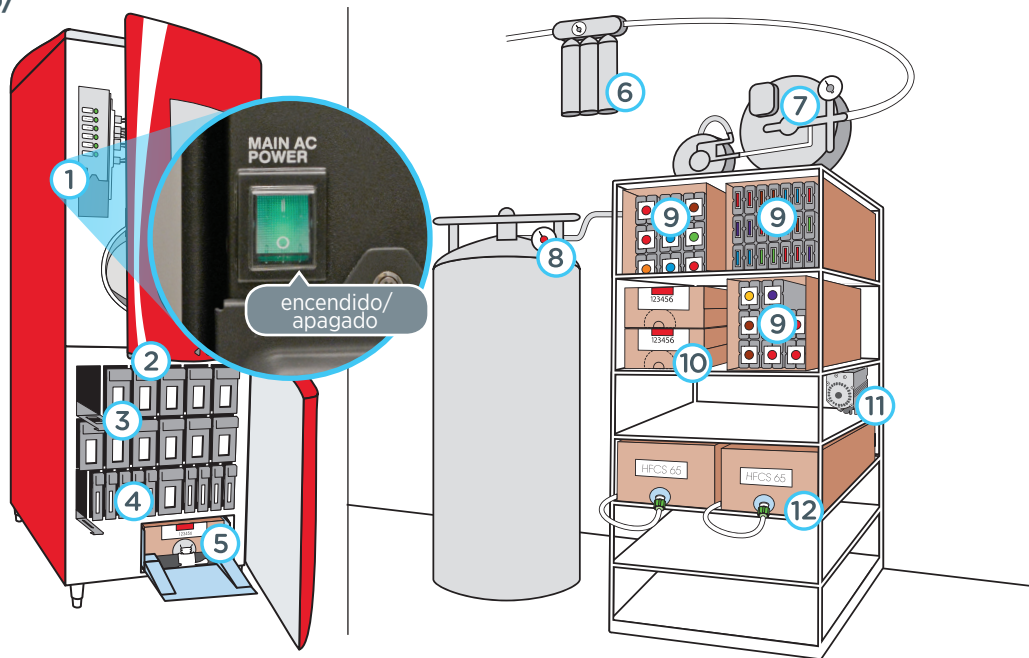
La "luz indicadora de estado" se enciende en "rojo continuo" o "rojo intermitente" y genera un código de error para indicar que se necesita atención (ilustrado con 10 en el diagrama).





# componentes internos y posteriores

- 1 Interruptor manual de encendido/apagado
- 2 Pestillo de desenganche de puerta superior
- 3 Ranuras para cartuchos dobles
- 4 Ranura para cartucho individual
- 5 Edulcorante no nutritivo (NNS)
- 6 Sistema de filtración de agua
- 7 Impulsor de agua
- 8 Medidor de dióxido de carbono (CO<sub>2</sub>)
- 9 Almacenamiento para cartuchos
- 10 Almacenamiento para NNS
- 11 Bomba de la caja BIB
- 12 Edulcorante HFCS



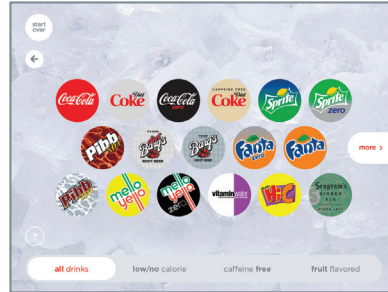
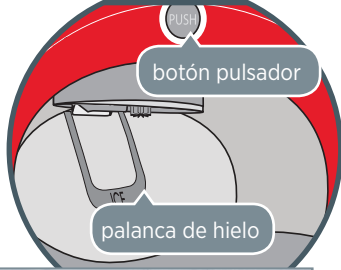
# servir una bebida

## Paso uno

Coloque un vaso debajo del conducto para hielo y presione la palanca para expender hielo.

## Paso dos

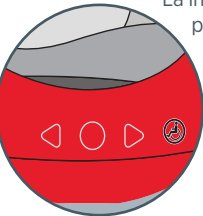
Encuentre su bebida favorita usando la pantalla táctil. Tenga en cuenta que, después de 7 segundos sin uso, la pantalla táctil regresará a la pantalla de inicio.



- 1 Seleccione "todas las bebidas" para ver todas las marcas, o una categoría específica.
- 2 Luego, elija una marca específica para ver todas las opciones disponibles de sabores.
- 3 Elija su sabor favorito y luego presione sostenidamente el botón pulsador **PUSH** para expender la bebida. Suelte el botón **PUSH** cuando se alcance el nivel de llenado deseado.

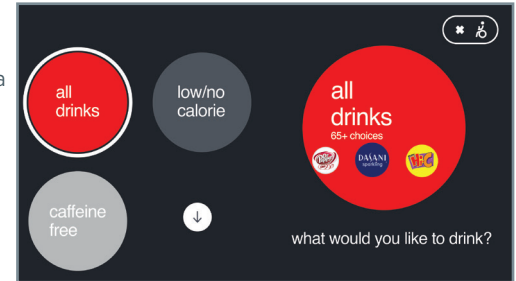
## Uso de la interfaz ADA

La interfaz ADA permite que personas con dificultades de alcance (como las personas en sillas de ruedas) usen el dispensador Coca-Cola Freestyle® 9000 sin tener que alcanzar la pantalla táctil.

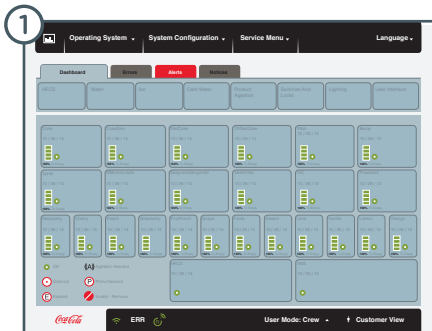


- 1 Presione para activar la interfaz ADA.
- 2 Presione la flecha para navegar hacia la derecha y la flecha para navegar hacia la izquierda.
- 3 Presione para servir la bebida seleccionada.

**NOTA:** a pantalla ADA regresará a la pantalla de inicio estándar después de un minuto de inactividad, o presione el "botón de salida de ADA" en la esquina superior derecha.



# acceso al panel de control



## Panel de control

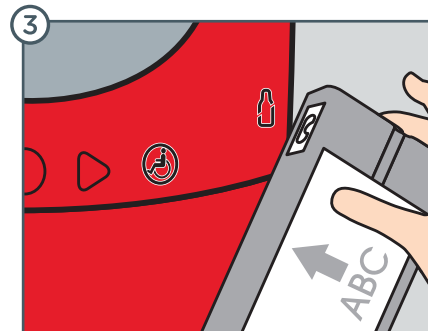
Hay dos maneras de acceder al panel de control:

1. Secuencia secreta.
2. Escaneo de la franja RFID en el cartucho.



## Secuencia secreta

Seleccione Coca-Cola® en la pantalla Todas las marcas. Seleccione Coca-Cola de nuevo. En la esquina superior derecha (como se muestra), toque la pantalla tres veces, empezando arriba, en el orden indicado en sentido contrario al reloj para formar un triángulo.



## Escaneo de cartucho

Encuentre la franja RFID (franja blanca a lo largo de la parte superior del cartucho), y escanee la franja RFID delante del lector de RFID (imagen de botella de Coca-Cola). Esto abrirá la puerta inferior.

## Interpretación de iconos de interfaz del panel de control



OK



Agotado



Caducó



Se necesita agitar



Se necesita cebar



Inválido - Retirar

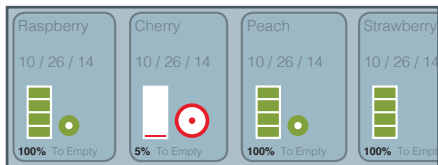


# cuándo reemplazar un cartucho de ingrediente

Para reemplazar los cartuchos de ingredientes, se empieza por saber cuándo un cartucho está vacío o no está disponible.



El ejemplo de arriba muestra que el cartucho del ingrediente de cereza está vacío, por lo cual el Hi-C® de cereza-vainilla está gris y Hi-C® de cereza muestra que **no está disponible** cuando el usuario toca el icono de Hi-C® de cereza.



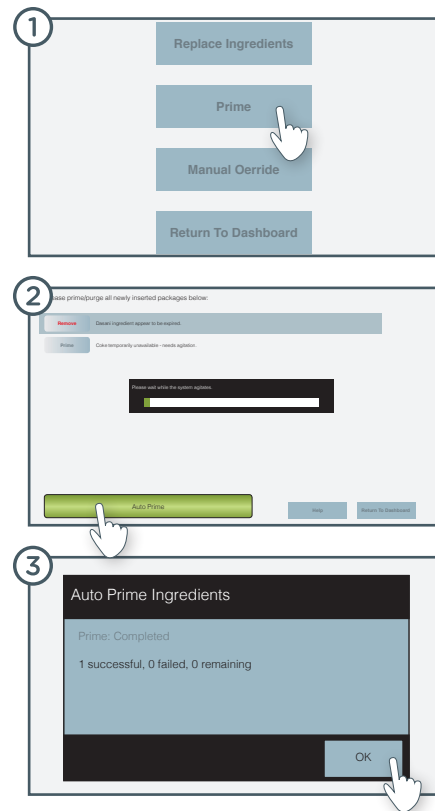
Para ver la cantidad de ingrediente que queda en cada cartucho, consulte el indicador de nivel junto al sabor de la marca.

## Procedimiento para cebar el cartucho.

Cebar un cartucho de ingrediente simplemente purga el aire que está atrapado en la tubería y asegura que los consumidores reciban una bebida uniforme y de calidad. Después de reemplazar un cartucho vacío, siga los mensajes en la pantalla descritos a continuación:

- 1 Confirme que el cartucho se ha insertado en la ranura correcta y presione **"PRIME"** (CEBAR) en la pantalla de reemplazo de cartuchos.
- 2 Aparecerá una nueva pantalla con un listado de todas las marcas y sabores secundarios que se necesitan cebar. Presione **"Auto Prime"** (cebado automático). **RECORDATORIO: El proceso de cebado dura aproximadamente 5 a 10 segundos según el tamaño del cartucho, es decir, individual o doble. El proceso NUNCA se debe interrumpir para servir una bebida.**
- 3 Presione **"OK"** (Aceptar) cuando termine el cebado.

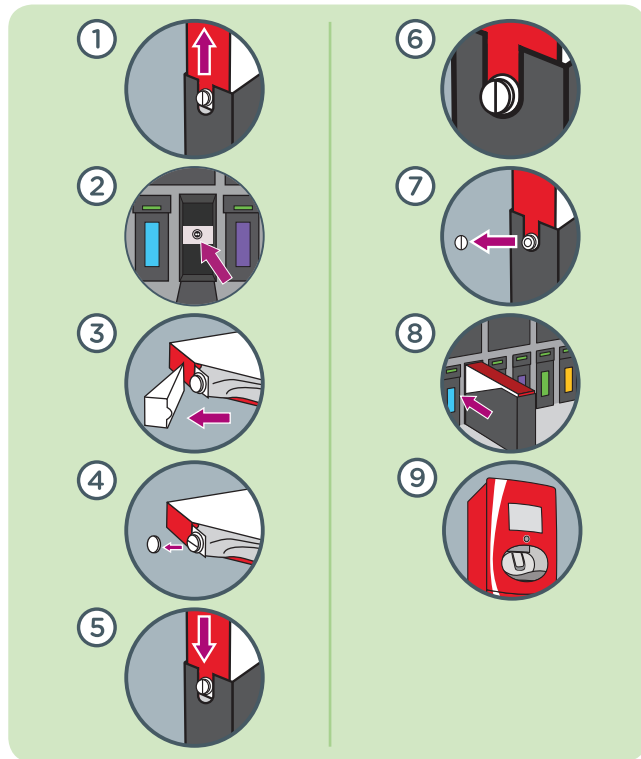
**NOTA:** ¡Presione el botón de cebado UNA SOLA VEZ! Presionarlo más repetirá el cebado innecesariamente.



# reemplazo de un cartucho de ingrediente

**Saque el cartucho y la bandeja del dispensador, separe el cartucho de la bandeja de plástico, y recicle la caja de cartón exterior.**

- 1 Saque el cartucho de ingrediente vacío de la bandeja de plástico.
- 2 Limpie la bandeja con desinfectante Kay-5 o limpiador detergente y limpie la sonda del módulo de bombeo QPM que se inserta en el cartucho con Kay-5 hasta que el trapo salga limpio.
- 3 Abra un cartucho nuevo usando la lengüeta perforada de apertura del cartucho.
- 4 Retire la tapa guardapolvo blanca (externa) antes de colocar el cartucho en la bandeja de plástico.
- 5 Siempre coloque el cartucho de ingrediente en la bandeja de plástico y asegure que el acople de plástico de la bolsa del cartucho se alinee con la bandeja.
- 6 Asegúrese de que el cartucho de ingrediente esté alineado con la ranura que se encuentra en la bandeja de plástico.
- 7 **Retire el sello de seguridad antes de introducir en el dispensador.**
- 8 Introduzca el cartucho y cierre la puerta inferior.
- 9 Siga las instrucciones en la pantalla para realizar el proceso de cebado del cartucho (instrucciones en la página 6).



**RECORDATORIO** Siempre reemplace inmediatamente cualquier puerta de cartucho o bandeja de plástico ausente o dañada para evitar problemas al dispensar. Para hacer pedidos de puertas y bandejas de plástico de repuesto, llame al 1-800-241-COKE (2655).



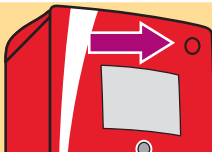
# manipulación de cartuchos de ingredientes

- Siempre retire y reemplace **UN SOLO CARTUCHO** a la vez para evitar introducirlo en la ranura incorrecta.
- Las bandejas de plástico negro para cartuchos se deben “lavar a mano” únicamente, ya sea con un limpiador detergente y el desinfectante Kay-5 o con un equivalente aprobado, y **JAMÁS SE DEBEN COLOCAR EN UNA MÁQUINA LAVAVAJILLAS**. Colocar las bandejas en una máquina lavavajillas las puede deformar con el tiempo.
- Ordenar los cartuchos de ingredientes y las bandejas de plástico según sus marcas y sabores más populares hará que el proceso de cambio de cartuchos sea más eficiente y evitará retrasos durante períodos pico.
- Nunca apile más de seis (6) cartuchos.
- Siempre rote los cartuchos de ingredientes después de cada entrega.
- Siempre use los cartuchos de ingredientes más antiguos primero, es decir, **“PRIMERO EN ENTRAR-PRIMERO EN SALIR”**.
- Evite colocar los cartuchos cerca de una fuente de calor, agua estancada o soluciones de limpieza.

Una manipulación correcta de los cartuchos de ingredientes y las bandejas de plástico es sumamente importante para asegurar un funcionamiento correcto del dispensador Coca-Cola Freestyle®.



# reinicio del panel de control del edulcorante HFCS



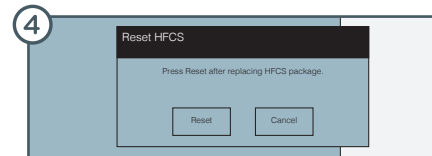
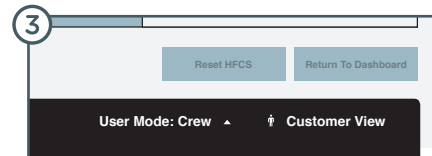
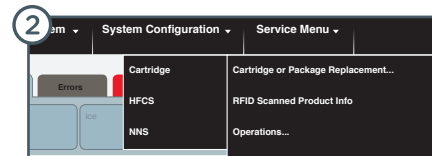
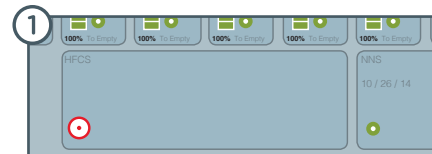
Si su HFCS se agota por completo, es importante estar consciente de la alerta. Una luz roja aparece en la esquina superior derecha para indicar una alerta o un error.



Cuando la caja BIB del HFCS está vacía, todos los iconos de las bebidas con calorías completas en la pantalla de inicio se pondrán **GRISES**.

Cuando la caja BIB del HFCS está vacía, necesitará reemplazarla y **REINICIAR** el módulo de HFCS siguiendo estos pasos:

- 1 Para cerciorarse de que se ha acabado el HFCS, busque el icono de **“AGOTADO”** en el recuadro de HFCS.
- 2 Si todas las bolsas en caja de HFCS están vacías, abra el menú desplegable en la parte superior de la pantalla. La ruta de mensajes desplegables es **“SERVICE MENU”** (MENÚ DE SERVICIO), luego **“CARTRIDGE OR PACKAGE REPLACEMENT”** (REEMPLAZO DE CARTUCHO O ENVASE) y luego **“HFCS”**.
- 3 Siga las instrucciones en la pantalla para hacer el reemplazo y presione **“RESET HFCS”** (REINICIAR HFCS).
- 4 Se le indicará que presione **“RESET”** de nuevo.



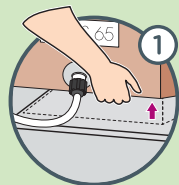


# reemplazo del edulcorante HFCS

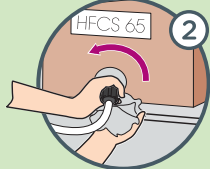
## HFCS (edulcorante de maíz de alta fructosa)

- Usado para todas las bebidas de calorías completas.
- El HFCS viene en bolsas en caja (BIB) de 5.0 galones (mismo tamaño que las BIB actuales) y su reemplazo es idéntico al de cajas BIB de jarabe.
- El HFCS tiene una caducidad de 120 días.
- Cada BIB de 5.0 galones de HFCS rendirá aproximadamente 239 bebidas terminadas de 20 onzas – el número de porciones varía según la mezcla de productos.

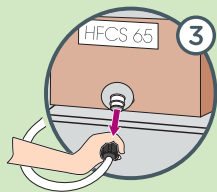
## Procedimiento para reemplazar la BIB de HFCS



Levante la caja para verificar cuánto producto queda.



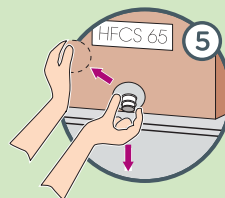
Use un trapo para atrapar cualquier derrame, y gire el conector en sentido contrario al reloj para aflojarlo.



Retire el conector y coloque una nueva BIB con edulcorante HFCS.

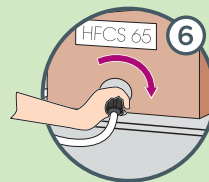


Limpe el conector enjuagándolo en agua tibia limpia. Cepíllelo con el cepillo para piezas (#954412) y desinfectante Kay-5 por 2 minutos.



Abra la caja y saque el acople.

**PRECAUCIÓN: NO USE UN OBJETO AFILADO PARA ABRIR.**



Una el conector al acople y gírelo en el sentido del reloj para apretarlo.



# reemplazo del edulcorante NNS

## NNS (edulcorante no nutritivo)

- NNS viene en bolsas BIB de 2.5 galones (igual tamaño que BIB actual de 2.5 galones).
- El NNS tiene una caducidad de 75 días.
- Etiqueta de identificación de NNS – incluye un código hexadecimal (alfanumérico) de 6 dígitos para fines de seguimiento y servicio.
- Cada BIB de 2.5 galones de NNS rendirá aproximadamente 830 bebidas terminadas de 20 onzas – el número de porciones varía según la mezcla de productos.



\*Si tiene problemas para que el dispensador acepte el código alfanumérico del NNS, primero pruebe con un envase diferente de NNS o contacte a Coca-Cola Phone Fix®, 1-800-241-COKE (2653), para recibir asistencia.

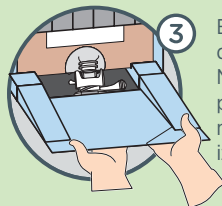
## Procedimiento para reemplazar la BIB de NNS



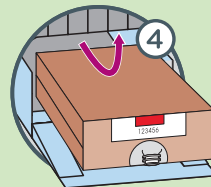
Use la secuencia secreta para acceder al panel de control (remítase a la página 5). Haga clic en Service Menu (Menú de servicio) > Cartridge Packaging (Envase de cartucho) > NNS.



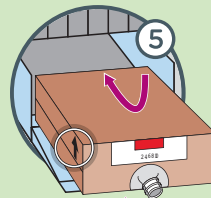
Introduzca el código que está en la caja del NNS en la pantalla para el código del NNS. Toque Enter (Intro) y la puerta se abrirá cuando se acepte el código.\*



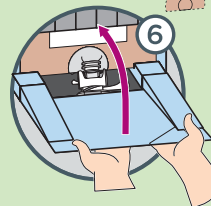
Baje la puerta delantera del compartimento del NNS y desenganche la palanca (la palanca se mueve de derecha a izquierda).



Retire la caja de NNS y luego use una solución desinfectante aprobada para limpiar el conector blanco del NNS y el área de almacenamiento detrás de la puerta del compartimento.



Saque la tapa de la nueva caja de NNS. Coloque la caja en el compartimento con las flechas que hay en el caja hacia arriba. Vuelva a acoplar el conector de NNS y mueva la palanca para enganchar.



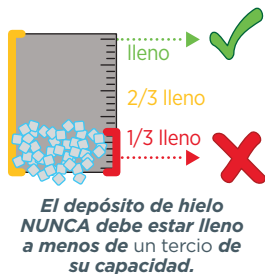
Alce la puerta delantera del compartimento de NNS para cerrar. Cierre la puerta inferior cuando haya terminado. Después de terminar, siempre sirva una bebida de dieta para verificar el funcionamiento correcto del dispensador.



# revisión/reposición de hielo

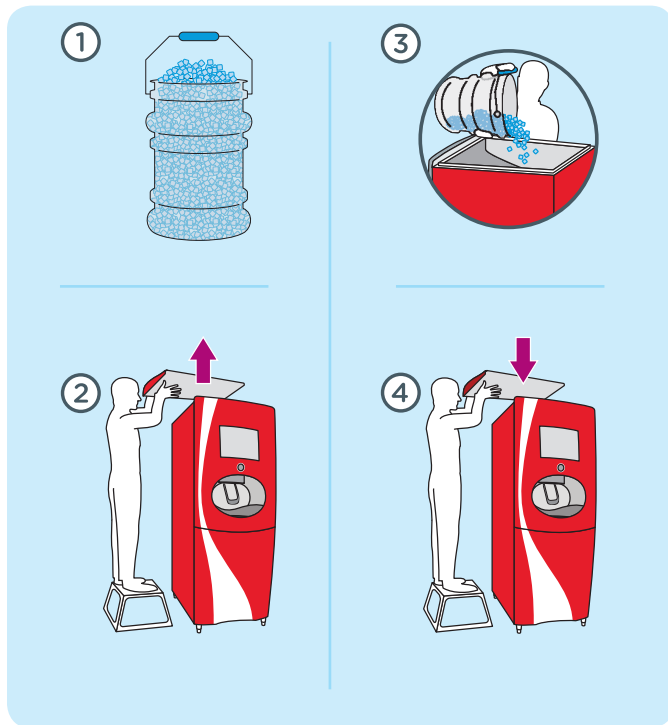
## Cómo revisar/reponer el hielo

Mantener un nivel apropiado de hielo es crucial para asegurar que los huéspedes reciban una bebida de calidad. Para aparatos con máquina de hielo montada en la parte superior, siga los procedimientos establecidos para verificar el nivel de hielo. Si llena el hielo manualmente, compruebe que el hielo esté por lo menos 1/3 lleno en todo momento. Siga los pasos indicados abajo para llenar el depósito de hielo:



- 1 Llene un cubo limpio con hielo.
- 2 Alce y retire de manera segura la tapa del depósito de hielo.
- 3 Vacíe el hielo en el depósito de hielo y llénelo completamente (aproximadamente 2 pulgadas desde el borde superior - no llene demasiado).
- 4 Vuelva a instalar la tapa del depósito de hielo.

**NOTA: NUNCA SE DEBE USAR** hielo comprado en tienda o “en bolsa” ya que podría dañar gravemente el depósito de hielo del dispensador Coca-Cola Freestyle® 9000.



# limpieza de la boquilla y las superficies exteriores

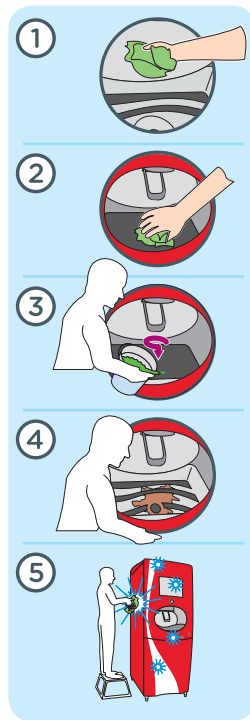
## Cómo limpiar correctamente la boquilla de Coca-Cola Freestyle®

- 1 Encuentre la boquilla. Usando un trapo limpio para proteger sus dedos, gire la boquilla en sentido contrario al reloj, y luego tírela hacia abajo para sacarla.
- 2 Restriegue la boquilla a un ángulo de 45 grados con limpiador detergente usando un cepillo para boquillas aprobado (parte Coke #954412).
- 3 Enjuague la boquilla con agua potable tibia y limpia.
- 4 Coloque la boquilla en una solución desinfectante preparada (Kay-5 o desinfectante equivalente aprobado), sacuda la punta de la boquilla al sumergirla para retirar toda burbuja de aire y remoje la boquilla en la solución desinfectante durante no más de 5 minutos. **PRECAUCIÓN: ¡NO REMOJE LAS BOQUILLAS DE UN DÍA PARA OTRO!**
- 5 Enjuague usando el resto de la solución desinfectante, restriegue debajo del área del aro de la boquilla (área donde se conecta la boquilla) usando un cepillo para boquillas a un ángulo de 45° o un trapo limpio. Restriegue el aro superior y el cuerpo interior de la boquilla con un cepillo para boquillas de cerdas gruesas y mango de alambre. Deje reposar 2 minutos. Repita.
- 6 Deje que la boquilla **"SEQUE AL AIRE"**, luego use un trapo limpio para volver a instalar la boquilla y gírela en el sentido del reloj para engancharla en su sitio. **Tenga cuidado de asegurarse de que la boquilla esté COMPLETAMENTE insertada y enganchada en su sitio.**



## Cómo limpiar correctamente las superficies exteriores

- 1 Usando un trapo limpio y una solución desinfectante aprobada, lave la palanca de hielo y deje que la solución corra por el desagüe.
- 2 Retire el posavasos. Lave y enjuague el posavasos y la bandeja de goteo en una solución desinfectante aprobada usando un trapo limpio. Deje secar al aire. **NOTA:** Siga todos los procedimientos de lavado de manos que sean apropiados.
- 3 Vierta lentamente agua y una solución desinfectante aprobada en el desagüe. Asegúrese de que el desagüe se esté vaciando debidamente.
- 4 Vuelva a instalar el posavasos en la bandeja de goteo. Revise el posavasos periódicamente durante el día y límpielo según sea necesario.
- 5 Usando un trapo limpio y una solución desinfectante aprobada, limpie todas las superficies exteriores, incluidas las puertas superior e inferior, la pantalla táctil y el área del interfaz ADA. **NOTA:** Recálquele al personal que siempre deben limpiar la pantalla táctil periódicamente durante el día ya que los dedos salados pueden causar abrasiones en la superficie de la pantalla con el tiempo.

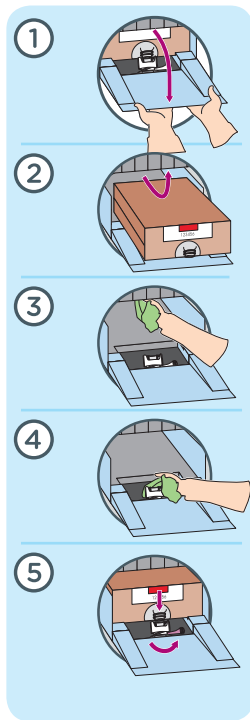


**Coca-Cola** freestyle

# limpieza del área de NNS y el desagüe

## Cómo limpiar debidamente el compartimiento y el conector de NNS

- 1 Esta tarea de limpieza se debe realizar cada vez que se cambie una caja de NNS y cada vez que note que se están formando cristales “blancos” en el conector de NNS.
- 2 Retire la caja de NNS del compartimiento. (Remítase a la página 11).
- 3 Use un trapo limpio y solución desinfectante para limpiar el compartimiento de NNS.
- 4 Use un trapo limpio y solución desinfectante para limpiar el conector de NNS.
- 5 Vuelva a instalar la caja de NNS en el compartimiento y reconéctela. (Remítase a la página 11).



## Cómo limpiar el desagüe correctamente

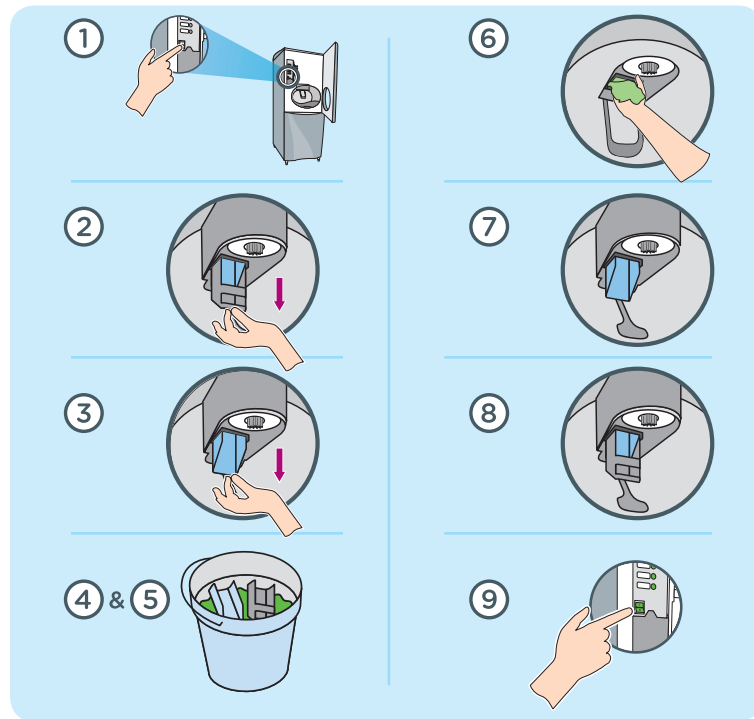
- 1 Prepare 1 paquete de desinfectante aprobado con 2.5 galones de agua.
- 2 Retire el posavasos. Lave el posavasos en un lavadero usando una solución desinfectante aprobada.
- 3 Lave la bandeja de goteo usando un trapo limpio y una solución desinfectante aprobada. Enjuague y deje que la solución desinfectante corra por el desagüe.
- 4 Vierta una mezcla de agua y un desinfectante aprobado lentamente en el desagüe. Asegúrese de que el desagüe se esté vaciando debidamente.
- 5 Vuelva a instalar el posavasos en la bandeja de goteo.



# limpieza del conducto para hielo

## Cómo limpiar correctamente el conducto para hielo

- 1 Apague el dispensador.
- 2 Saque el conducto inferior tirando cuidadosamente del borde delantero del conducto inferior. Debería desengancharse; tire de él hacia adelante.
- 3 Saque el conducto superior tirando cuidadosamente del borde delantero del conducto superior. Debería desengancharse; tire de él hacia adelante.
- 4 Lave los conductos superior e inferior y el área del cuerpo del conducto para hielo con la solución desinfectante aprobada (Kay-5).
- 5 Remoje los conductos superior e inferior en la solución desinfectante Kay-5 por 2 minutos.
- 6 Use una toalla o trapo limpio desinfectado para limpiar el área del cuerpo del conducto para hielo.
- 7 Reinstale el conducto para hielo superior empujándolo hacia arriba y hacia dentro del cuerpo del conducto para hielo hasta que se oiga un clic. Al reinstalar el conducto para hielo superior, asegúrese de que la flecha en el exterior del conducto para hielo esté apuntando hacia el dispensador y la abertura para el hielo.
- 8 Reinstale el conducto para hielo inferior empujándolo hacia arriba y hacia dentro de la parte inferior del conducto para hielo superior hasta que se oiga un clic.
- 9 Encienda el dispensador, deje que pasen unos minutos para que el dispensador realice el procedimiento normal de puesta en marcha y haga una prueba para verificar que el dispensador esté funcionando debidamente sirviendo una cantidad pequeña de hielo en un vaso.



# piezas pequeñas y consejos de limpieza

Los clientes pueden hacer pedidos de hasta \$25 al mes (sin cargo) por local de la lista siguiente de piezas pequeñas.

Llame al número de servicio de Coca-Cola al 1-800-241-COKE(2653) y solicite un pedido de piezas pequeñas. **NOTA:** Es posible que una solicitud de envío por un medio que no sea transporte terrestre estándar genere cargos para su local.

			
Desinfectante Kay-5 #24041	punta de boquilla #144700	cepillo para boquillas #954412	sumidero tipo araña de bandeja de goteo de autoservicio #122829
			
montaje para una sola puerta #123444	montaje para dos puertas #123445	bandeja para cartucho individual #140881	bandeja para cartucho doble #140882(2 bandejas)
			
trapo de microfibra #127723	cepillo para limpieza de desagües #139176	cepillo para boquillas con mango de alambre #16586	cepillo para boquillas de cerdas gruesas #138807
			
herramienta para desatorar desagües #130881	conducto para hielo superior #122804	conducto para hielo inferior #122805	

**Coca-Cola recomienda el desinfectante Kay-5<sup>®</sup>, o un desinfectante comparable de cloro de uso alimentario.**

Si usa la marca Kay-5, agregue paquetes de 1 onza de Kay-5 a 2.5 galones de agua tibia limpia en un cubo limpio de 5 galones.

**PRECAUCIÓN:** Si usa un detergente clorado que no es Kay-5, siga las instrucciones para producir una solución desinfectante de 100 ppm de cloro.



**RECORDATORIO:** Para hacer pedidos del desinfectante Kay-5, los cepillos de limpieza y las boquillas de repuesto, llame al 1-800-241-COKE (2653).

**PRECAUCIÓN: LO QUE NO SE DEBE HACER...**



**NO** iuse lejía ni ningún producto químico no aprobado!



**NO** iremoje ninguna pieza de un día para otro!



**NO** use almohadillas para fregar, lana de acero o ningún material abrasivo. ¡Rayará la superficie y causará oxidación/corrosión!



**NO** use toallas de papel. ¡Podrían deshacerse y atorar el desagüe!

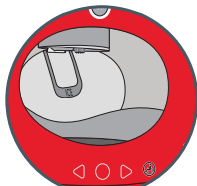
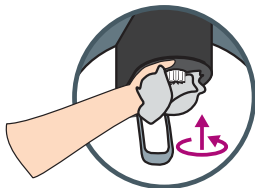


**NO** iverter líquidos calientes Kay-5, los desagües! (más de 125 °F - 51.6 °C)

# tareas diarias, semanales y mensuales

## Tareas diarias

- ✓ Limpiar y desinfectar la boquilla (ver cómo retirar/limpiar/reemplazar la boquilla en la página 13).
  - ✓ Limpiar el conducto para hielo con un trapo limpio o un cepillo limpio y una solución desinfectante aprobada (vea la página 15).
  - ✓ Limpiar y desinfectar las palancas para hielo y bebidas.
  - ✓ Verter solución desinfectante tibia lentamente por el desagüe.
  - ✓ Revisar el posavasos periódicamente durante el día y limpiarlo según sea necesario.
  - ✓ Usando un trapo suave limpio y una solución desinfectante aprobada, limpiar todas las superficies exteriores, que incluyen:
    - » Pantalla táctil
    - » Salpicadero
    - » Exterior de la bandeja de drenaje (si aplica)
    - » Interfaz ADA y paneles delantero/laterales
- RECORDATORIO:** Siempre limpie la pantalla táctil periódicamente durante el día.
- ✓ Lave y enjuague el posavasos y la bandeja de drenaje en una solución desinfectante aprobada usando un trapo limpio. Déjelos secar al aire.



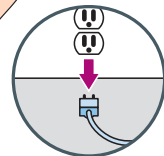
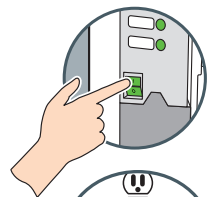
## Tareas semanales

- ✓ Limpiar las bandejas de cartuchos de ingredientes con una solución desinfectante aprobada.
- ✓ Retirar y limpiar la tapa de llenado de hielo manual con agua tibia y una solución desinfectante aprobada.
- ✓ Limpiar las superficies externas de la máquina de hacer hielo montada en la parte superior (si aplica).



## Tareas mensuales

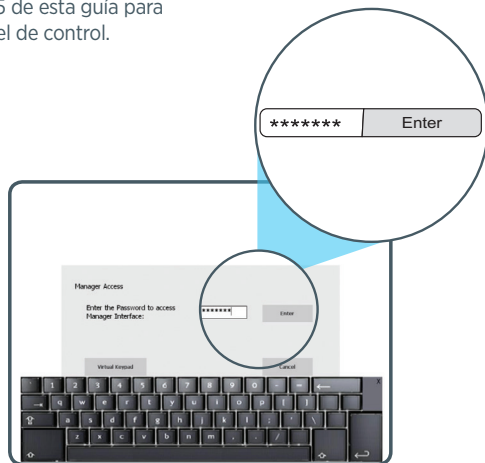
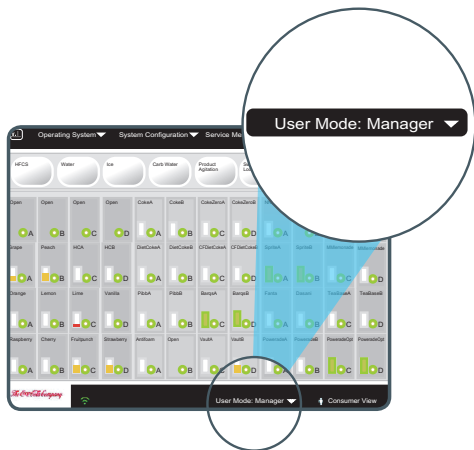
- ✓ Apagar la máquina de hacer hielo.
- ✓ Retirar TODO el hielo usando la palanca expendedora de hielo.
- ✓ Desenchufar el dispensador.
- ✓ Verter agua tibia lentamente en el depósito (no sobre el conducto para hielo) para derretir el hielo restante en la placa fría.
- ✓ Rociar la solución desinfectante aprobada sobre todas las superficies internas del depósito de hielo.
- ✓ Usando un cepillo largo, limpiar las áreas al alcance dentro del depósito.
- ✓ Rociar la solución desinfectante aprobada sobre todas las superficies internas de nuevo, dejar drenar y secar al aire.
- ✓ Restituir al funcionamiento normal.



# prohibir expendio

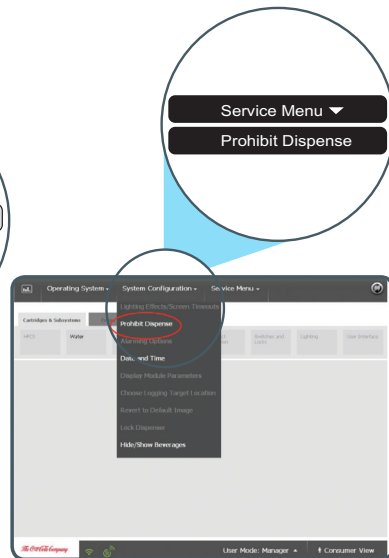
Los gerentes pueden bloquear el dispensador Coca-Cola Freestyle para impedir que se sirvan bebidas sin tener que apagar la unidad manualmente.

- 1 Acceda al panel de control. Remítase a la página 5 de esta guía para obtener instrucciones sobre cómo acceder al panel de control.



- 2 Toque el área **USER MODE** (MODO DE USUARIO) en la parte inferior de la pantalla y seleccione **MANAGER MODE** (MODO GERENTE).

- 3 Usando el teclado virtual, introduzca la contraseña del gerente provista para su local, y luego presione **ENTER** (INTRO).



- 4 En la parte superior de la pantalla, seleccione **SYSTEM CONFIGURATION** (CONFIGURACIÓN DEL SISTEMA), luego seleccione **PROHIBIT DISPENSE** (PROHIBIR EXPENDIO).



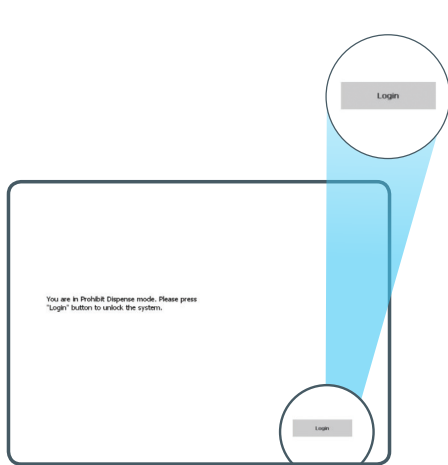
Si ha perdido la contraseña del gerente provista durante la instalación, por favor llame al 1-800-241-COKE (2653) para recibir asistencia.

El dispensador permanecerá bloqueado hasta que un gerente lo desbloquee.

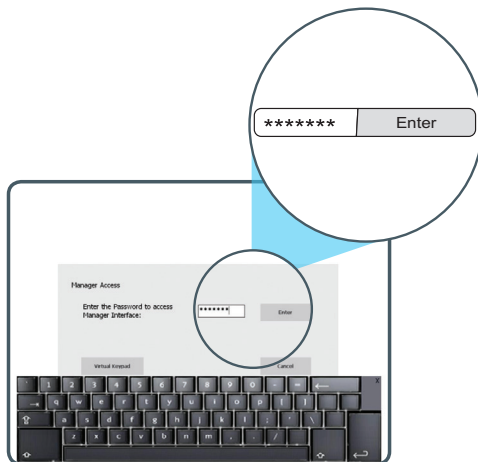


# desbloquear el dispensador

Procedimiento para desbloquear la máquina cuando está en modo de prohibir expendio



① Toque **LOGIN** (INICIAR SESIÓN).



② Usando el teclado virtual, introduzca la contraseña del gerente provista para su local, y luego presione **ENTER** (INTRO).



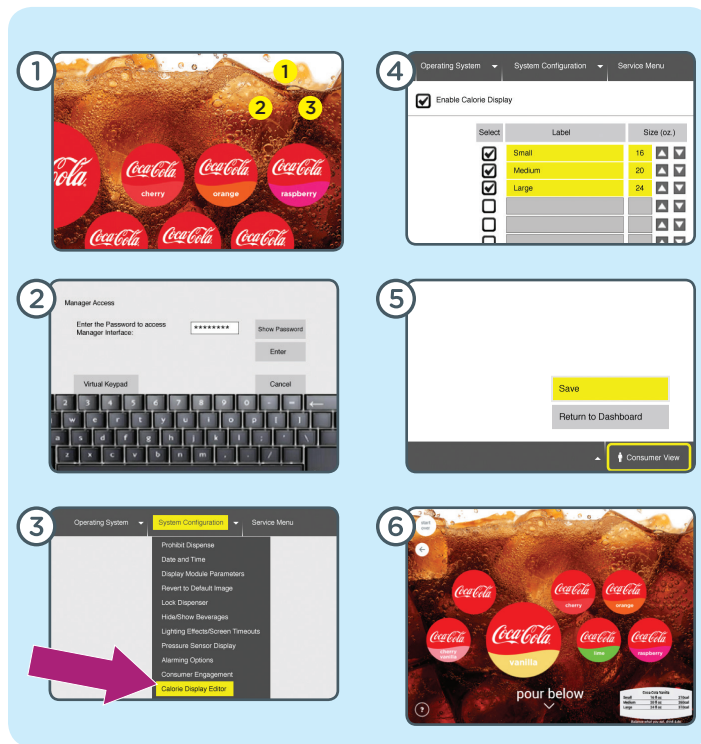
Si se toca la máquina durante el modo Lock Dispenser (Bloquear dispensador), aparecerá una advertencia.



# activar la función de visualización del contador de calorías

**Siga estos pasos para cumplir con el reglamento de la FDA respecto al etiquetado de menús en vigencia desde mayo del 2017 para cadenas de establecimientos con 20 o más locales:**

- 1 Escanee cualquier cartucho o use la secuencia secreta para acceder al panel de control. Seleccione “manager” (gerente) en el modo de usuario.
- 2 Introduzca la contraseña del gerente. Para restablecer la contraseña, llame al 800-241-COKE (2653).
- 3 Seleccione “system configuration” (configuración del sistema) y luego seleccione “calorie display editor” (editor de visualización de calorías) del menú desplegable.
- 4 Marque “enable calorie display” (habilitar visualización de calorías). Marque las casillas que activan los renglones para los nombres de los vasos. Introduzca los nombres de los vasos y las onzas de los vasos sin hielo (verifique que la ortografía esté correcta).
- 5 Presione “save” (guardar), luego regrese a “consumer view” (pantalla del consumidor).
- 6 ¡Seleccione una marca para hacer una prueba!



# notas

A series of 15 horizontal dotted lines for taking notes.





*a product of  
The Coca-Cola Company*

Para videos de capacitación del personal,  
visite [www.iLearnCoca-ColaFreestyle.com](http://www.iLearnCoca-ColaFreestyle.com)

