

Coca-Cola freestyle 7000 | Guide de l'utilisateur





Ce guide fournit des conseils généraux et des procédures d'entretien recommandées pour votre distributeur Coca-Cola^{MD} Freestyle^{MD} 7000.

Le distributeur Coca-Cola^{MD} Freestyle^{MD} 9000 utilise la technologie de microdosage et stocke tous les composants de la boisson séparément jusqu'au moment du remplissage, garantissant ainsi la fraîcheur et le bon goût du produit chaque fois.

table des matières

équipement

composants externes 2

composants internes et sous le comptoir 3

opérations

verser une boisson 4

(interfaces standard et ADA)

remplissage mobile 5

accéder au tableau de bord de l'équipe 6

utiliser le système d'exploitation freestyle 7

remplacement de produit

aperçu des cartouches d'ingrédients 8

quand remplacer une cartouche d'ingrédients? 9

comment remplacer une cartouche d'ingrédients? 10

réinitialisation du tableau de bord pour le sirop
de maïs à haute teneur en fructose (édulcorant) 11

remplacer les édulcorants
(sirop de maïs et édulcorant artificiel) 12

propulseur Coca-Cola Freestyle 13

entretien

nettoyage de la buse,
de l'anneau d'injection et de la chute à glaçons 14

nettoyage du drain et des surfaces extérieures 15

nettoyage du compartiment d'édulcorants artificiels 16

nettoyage et remplissage du bac à glaçons 17

petites pièces et conseils de nettoyage 18

liste de vérification quotidienne,
hebdomadaire et mensuelle 19

mode verrouillage du responsable 20


fonction d'affichage des calories 21

ressources

Crew Connect 22

Pour accéder à des vidéos de formation
aux employés, visitez iLearnCoca-ColaFreestyle.com

composants externes

- ① Couvercle du bac à glaçons*
- ② Porte d'accès aux cartouches
- ③ Clé (accès à la porte)
- ④ Écran tactile
- ⑤ Buse et anneau d'injection
- ⑥ Levier de remplissage
- ⑦ Chute à glaçons
- ⑧ Levier à glaçons
- ⑨ interface ADA 
- ⑩ Porte-gobelet et bac de récupération

* Ne s'applique pas aux distributeurs munis d'un bac à glaçons supérieur.

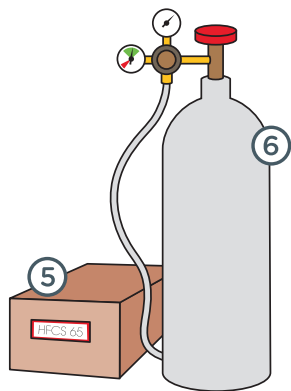


Le compartiment de cartouches est accessible en déverrouillant la serrure à clé (illustré ② dans le schéma).

- Pour plusieurs raisons, dont la salubrité alimentaire, il importe de garder ce compartiment verrouillé en tout temps et de conserver la clé dans un endroit sécurisé (comme un bureau fermé).
- Vous pouvez commander des clés supplémentaires gratuitement au moyen du programme de petites pièces de Coca-Cola.
- Si vous égariez votre clé ou éprouvez des difficultés à accéder au compartiment de cartouches, contactez **Coca-Cola Phone-Fix^{MD}** pour obtenir de l'assistance au **1 800 318-COKE (2653)**.

composant internes et sous le comptoir

- 1 Cartouches d'ingrédients
- 2 Caisson de cartouche
- 3 Bande d'identification de la marque
- 4 Interrupteur d'alimentation
- 5 Sirop de maïs à teneur élevée en fructose 65
- 6 Réservoir de CO₂



! Le distributeur est équipé de deux modes de veille :

1. Mode économie d'énergie
Si le distributeur est inactif pendant 20 minutes, l'écran tactile s'éteindra. Appuyez simplement sur l'écran tactile à n'importe quel endroit pour l'activer.

2. Mode verrouillé
Verrouillez le distributeur en appuyant sur l'icône de verrouillage dans le coin supérieur droit du tableau de bord de l'équipe. Ce mode verrouille l'écran tactile et empêche le remplissage pendant les heures où l'appareil est inactif. Vous pouvez effectuer un verrouillage manuel ou définir une plage horaire automatisée.

Interrupteur d'alimentation
L'interrupteur d'alimentation (marche/arrêt) est situé sur le côté droit sous un volet carré en plastique. **ATTENTION! NE PAS ÉTEINDRE** sauf indication contraire d'un technicien Coca-Cola.

opérations

verser une boisson

levier à glaçons

levier de remplissage

Première étape

Placez votre gobelet sous la chute à glaçons et appuyez sur le levier pour laisser tomber les glaçons.

Deuxième étape

Sélectionnez votre boisson préférée à l'écran tactile. Ce dernier s'éteindra après 10 secondes d'inactivité et affichera l'écran d'accueil.







- 1 Sélectionnez une marque pour voir toutes les saveurs disponibles.



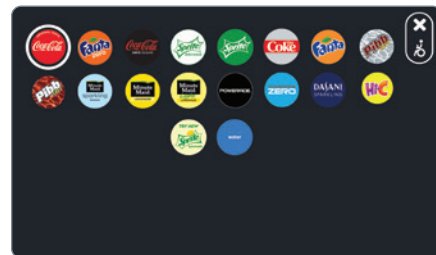
- 2 Choisissez votre saveur préférée et appuyez sur le bouton-poussoir pour distribuer votre boisson.

Utiliser l'interface ADA

L'interface ADA permet aux personnes ayant des difficultés à atteindre l'écran (comme les personnes en fauteuil roulant) d'utiliser le distributeur Coca-Cola^{MD} Freestyle^{MD} sans devoir toucher l'écran tactile.

- 1 Appuyez sur  pour activer l'interface ADA.
- 2 Appuyez sur la flèche  pour parcourir vers la droite et sur la flèche  pour parcourir vers la gauche.
- 3 Appuyez sur  pour verser la boisson pour verser la boisson sélectionnée.

REMARQUE : Après une minute d'inactivité dans l'écran ADA, l'écran d'accueil standard s'affichera de nouveau. Vous pouvez également appuyer sur « Quitter l'interface ADA » dans le coin supérieur droit.



Assistance aux invités avec le distributeur Coca-Cola^{MD} Freestyle^{MD}

Certains invités peuvent avoir besoin d'aide pour choisir ou verser leur boisson avec le distributeur Coca-Cola^{MD} Freestyle^{MD}.

Si une personne a besoin d'aide (par exemple, si elle a de la difficulté à voir ou à atteindre l'écran), dites à votre invité(e) que vous utilisez le distributeur Coca-Cola^{MD} Freestyle^{MD} et que vous pouvez l'aider.

Il vous appartient de déterminer si ce qui précède répond à vos obligations légales et opérationnelles.

remplissage mobile

Le remplissage mobile permet aux invités d'utiliser leur téléphone intelligent pour verser leurs boissons Coca-Cola^{MD} Freestyle^{MD} favorites sans avoir besoin de télécharger une application ou d'avoir accès à un abonnement en particulier.

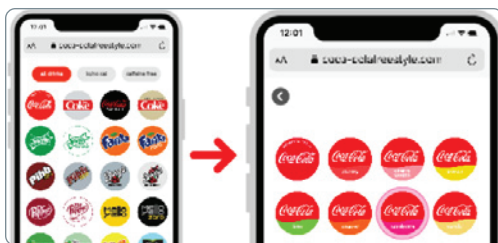
- 1 Pousser le levier à glaçons et placez le gobelet dans le distributeur.



- 2 Balayez le code QR situé sur le distributeur à l'aide de la caméra de votre téléphone intelligent. Tenez votre téléphone devant le code QR. NE LE TENEZ PAS plus bas que l'écran du distributeur.



- 3 Sélectionnez la marque et la boisson de votre choix.



- 4 Appuyez sur le bouton « appuyez pour verser » et relâchez-le pour arrêter le remplissage. Maintenez-le enfoncé jusqu'à ce que le gobelet soit plein.



accéder au tableau de bord de l'équipe

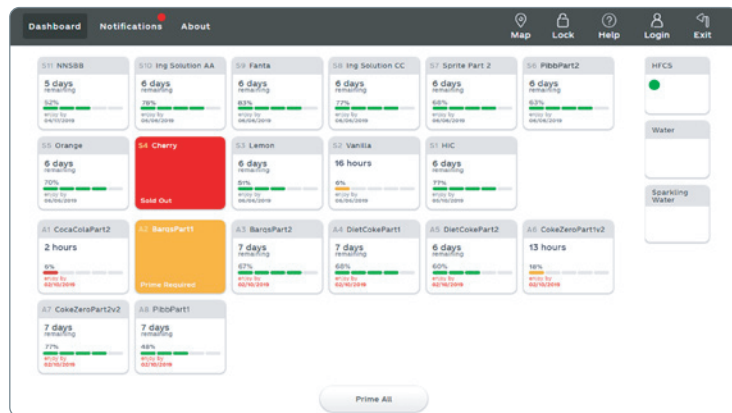


Tableau de bord de l'équipe

Il y a deux façons d'accéder au tableau de bord de l'équipe :

- ① accès manuel caché
- ② ouvrir la porte d'accès à la cartouche

Accès manuel caché

À partir de l'écran du consommateur où s'affichent toutes les marques, placez votre index en bas à gauche de l'écran entre l'icône pour l'eau et le bouton rouge qui permet d'afficher toutes les marques. Maintenez cette position de 5 à 6 secondes pour accéder au tableau de bord de l'équipe.

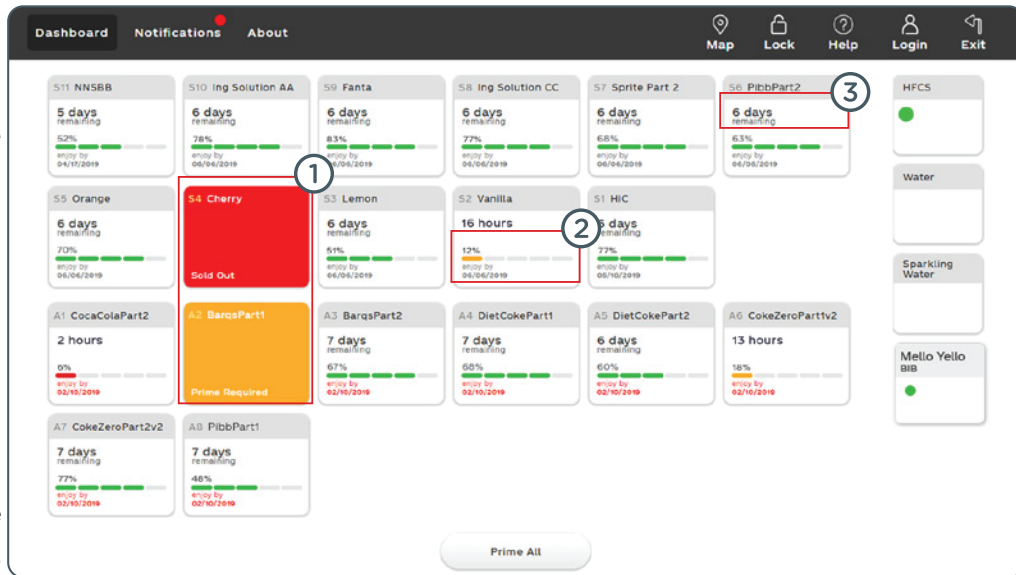
utiliser le système d'exploitation freestyle

① Les alertes en gras fournissent des directives claires lorsqu'un entretien est requis.

② Les jauges de carburant à code de couleur affichant le pourcentage de produit restant et la date de péremption pour chaque cartouche permettent d'améliorer la gestion du remplacement des cartouches pour les membres de l'équipe et de réduire les déchets.

Le pourcentage et le temps restants d'une cartouche d'ingrédients peuvent varier considérablement. Par exemple, une cartouche d'arôme à 6 % pourrait durer encore plusieurs jours, mais une cartouche d'ingrédients très populaire à 6 %, comme le Coca-Cola, pourrait durer seulement quelques heures.

③ La fonction de temps restant fournit une lecture précise du moment où chaque cartouche sera épuisée. Cette nouvelle fonctionnalité est calculée à l'aide de l'activité de consommation du distributeur et des données de plage horaire pour fournir une lecture dynamique et précise tout au long de la journée.



aperçu des cartouches d'ingrédients

Les cartouches SmartPAK^{MC} (faites de carton) remplacent votre emballage de sac en boîte, à l'exception du sac en boîte pour le sirop de maïs à haute teneur en fructose (édulcorant). Le sirop de maïs est le seul ingrédient situé à l'extérieur du distributeur Coca-Cola^{MD} Freestyle^{MD}

- Retirez et remplacez toujours **UNE SEULE CARTOUCHE** à la fois pour éviter d'insérer une cartouche dans la mauvaise fente.
- Les caissons de cartouches en plastique noir doivent être « nettoyés à la main » seulement. Utilisez du savon à vaisselle, suivi du désinfectant Kay-5 ou d'un équivalent approuvé et laissez sécher à l'air libre. **NE JAMAIS METTRE AU LAVE-VAISSELLE**, cela pourrait endommager les caissons avec le temps.
- La mise en place des cartouches d'ingrédients et des caissons en plastique pour vos marques et saveurs les plus populaires rendra le processus de remplacement des cartouches plus efficace et évitera les délais pendant les périodes de pointe.
- N'empilez jamais plus de six (6) cartouches.
- Assurez-vous que les cartouches d'ingrédients sont toujours ordonnées par « dates de péremption » pour gérer l'inventaire de manière efficace.
- Utilisez d'abord vos cartouches d'ingrédients plus anciennes, c'est-à-dire en suivant le principe de « **PREMIER ARRIVÉ - PREMIER SORTI** ».
- Évitez de placer les cartouches et les caissons en plastique à proximité d'une source de chaleur, d'eau stagnante ou de solutions nettoyantes.

Une manipulation adéquate des cartouches d'ingrédients et des caissons en plastique est très importante pour assurer le bon fonctionnement du distributeur Coca-Cola^{MD} Freestyle^{MD} 7000.



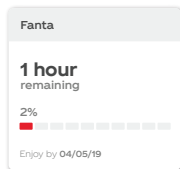
quand remplacer une cartouche d'ingrédients?

Pour remplacer les cartouches d'ingrédients, il faut d'abord savoir si une cartouche est vide ou non disponible



① L'exemple ci-dessus démontre que la cartouche d'ingrédients Hi-C est vide. Par conséquent, l'icône d'arôme est grisée et indique « non disponible » lorsqu'elle est sélectionnée.

② Accédez au tableau de bord de l'équipe pour afficher le pourcentage de produit restant de la jauge de carburant à code de couleur.



Rappelez-vous que le pourcentage et le temps restants de la cartouche d'ingrédients peuvent varier considérablement. Une cartouche d'arôme avec 6 % restant peut durer encore plusieurs jours, tandis qu'une cartouche d'ingrédients très populaire à 6 %, comme le Coca-Cola, pourrait ne durer que quelques heures.

REMARQUE : Le temps restant est une estimation basée sur l'activité de consommation du distributeur et les données de pages horaires.

Procédure d'amorçage de la cartouche

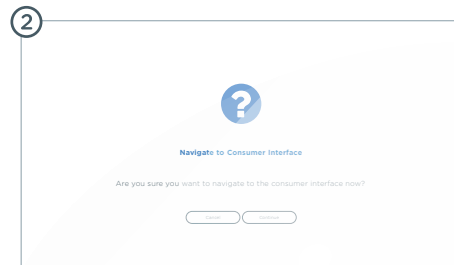
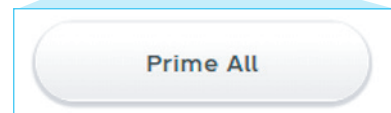
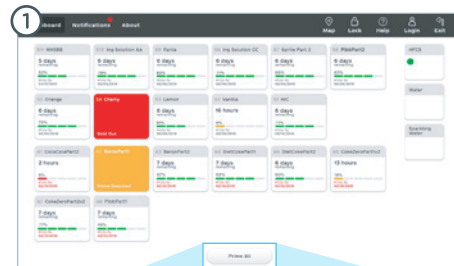
L'amorçage des cartouches d'ingrédients élimine tout l'air emprisonné dans la conduite et garantit que les invités obtiennent une boisson de qualité chaque fois. Après avoir remplacé une cartouche vide, suivez les messages apparaissant à l'écran :

① Confirmez que la cartouche a été insérée dans la fente appropriée. Ensuite, amorcez en appuyant sur la boîte orange du tableau de bord de l'équipe ou sur « **Amorcer tous** » pour amorcer plusieurs cartouches simultanément.

RAPPEL : Le processus d'amorçage dure environ de 5 à 10 secondes selon la taille de la cartouche, c'est-à-dire simple ou double. Le processus ne doit JAMAIS être interrompu.

② Une fois l'amorçage terminé, appuyez sur Quitter en haut à droite de l'écran. Suivez les instructions apparaissant sur l'écran d'accueil ou retournez à l'écran principal.

REMARQUE : Appuyez UNE SEULE FOIS sur le bouton « **Amorcer tous** ». En appuyant plusieurs fois, le processus d'amorçage se répétera inutilement.



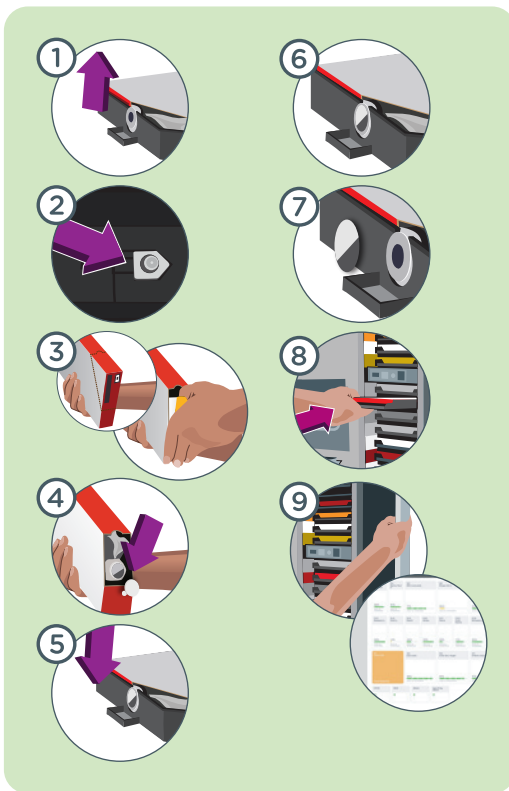
comment remplacer une cartouche d'ingrédients?

Retirez la cartouche et le caisson du distributeur et séparez la cartouche du caisson de plastique, puis recyclez la boîte de carton extérieure.

- 1 Retirez la cartouche d'ingrédients vide du caisson de plastique, puis nettoyez le caisson avec du savon à vaisselle, suivi d'une solution désinfectante approuvée (Kay-5).
- 2 À l'aide de l'outil de nettoyage de fente de la cartouche (pièce n° 149324), nettoyez la fente de la cartouche. Trempez un chiffon propre dans une solution désinfectante approuvée, essuyez les sondes (qui s'insèrent dans les cartouches), puis trempez un nouveau chiffon propre dans la solution désinfectante pour essuyer et désinfecter les sondes.
- 3 Ouvrez la nouvelle cartouche à l'aide de la languette perforée.
- 4 Retirez le bouchon anti-poussière avant de placer la cartouche dans le caisson en plastique.
- 5 Placez toujours la cartouche d'ingrédients dans le caisson en plastique et assurez-vous que l'ouverture de la pochette d'ingrédients est alignée avec le caisson en plastique.
- 6 Assurez-vous que la cartouche d'ingrédients est alignée avec la fente située sur le caisson en plastique.
- 7 Retirez le sceau de sécurité avant d'insérer les cartouches dans le distributeur.
- 8 Insérez la cartouche et fermez la porte de la fente de la cartouche.
- 9 Fermez la porte inférieure du distributeur et suivez les instructions apparaissant à l'écran pour compléter le processus d'amorçage de la cartouche (instructions à la page 9).



Rappel : Remplacez toujours les caissons manquants ou endommagés immédiatement pour éviter les problèmes de distribution. Des portes et des caissons en plastique de rechange peuvent être commandés en appelant au 1 800 318-COKE (2655)



réinitialisation du tableau de bord pour le sirop de maïs à haute teneur en fructose (édulcorant)



Lorsque le sac en boîte de sirop de maïs à teneur élevée en fructose est vide, vous devez le remplacer et réinitialiser le module en suivant les étapes suivantes :

- 1 Assurez-vous que le sirop de maïs est vide. Vérifiez le tableau de bord de l'équipe pour voir si l'indicateur rouge est allumé et s'il indique « Sirop de maïs à haute teneur en fructose Vide ».
- 2 Remplacez le sirop de maïs (instructions à la page 12).
- 3 Une fois que la nouvelle boîte de sirop de maïs à haute teneur en fructose est installée, appuyez sur la case rouge pour effectuer la réinitialisation. La fonction d'amorçage suivra automatiquement.
- 4 L'indicateur du sac en boîte de sirop de maïs devient vert lorsque la réinitialisation est réussie.

REMARQUE : Lorsque le sac en boîte de sirop de maïs est vide, toutes les icônes de boissons caloriques sont **GRISÉES** sur l'écran d'accueil.

● remplacement de produit

remplacer les édulcorants (sirop de maïs à haute teneur en fructose et édulcorant artificiel)

Coca-Cola^{MD} Freestyle^{MD} utilise deux sources d'édulcorants à base de maïs à haute teneur en fructose

Utilisé pour toutes les boissons caloriques

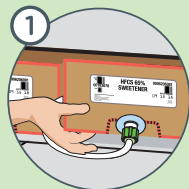
- Le sirop de maïs est livré dans un sac en boîte de 5 gallons. Il se remplace de la même façon que les sacs en boîtes de sirop.
- Le sac en boîte de sirop de maïs se trouvera sous le distributeur Coca-Cola^{MD} Freestyle^{MD} 7000 ou à l'arrière du magasin.
- Surveillez toujours le niveau de sirop de maïs et ne le laissez **JAMAIS** se vider entièrement.

Édulcorant artificiel

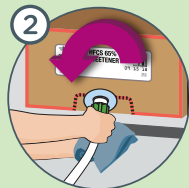
Utilisé pour les boissons faibles en calories/sans calories

- L'édulcorant artificiel est livré dans une cartouche SmartPAK^{MC} et se remplace de la même façon que les autres cartouches d'ingrédients (voir instructions à la page 10).*
- L'édulcorant artificiel se trouvera toujours dans la première fente ou dans la fente numéro un (1) du compartiment à cartouches (voir la bande d'identification de la marque à la page 3).

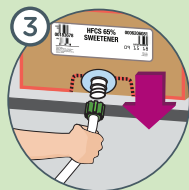
Procédure de remplacement du sirop de maïs à haute teneur en fructose (incluant le sirop de maïs à haute teneur en fructose et les autres produits en sacs en boîtes)



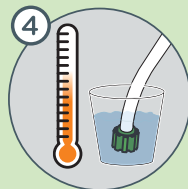
Vérifiez la quantité de produit restant en soulevant la boîte.



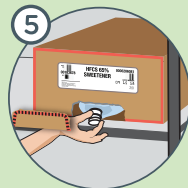
Utilisez un chiffon pour retenir les éclaboussures et tournez le connecteur dans le sens antihoraire.



Retirez le connecteur. Effectuez le remplacement avec un nouveau sac d'édulcorant.



Frottez le connecteur à l'aide de l'extrémité émoussée de la buse et de la brosse de l'anneau d'injection (n° 149326), puis faites-le tremper dans la solution désinfectante approuvée (Kay-5). Attendez deux minutes et répétez avec du désinfectant.



Ouvrez la boîte et retirez l'embout
ATTENTION : NE PAS UTILISER D'OBJET POINTU



Fixez le connecteur à l'embout et tournez dans le sens horaire.

RAPPEL : Réinitialisez le sirop de maïs sur le tableau de bord de l'équipe comme indiqué à la page 11.

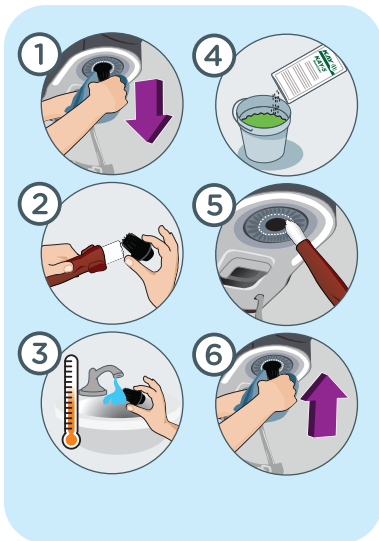
* Le sac en boîte d'édulcorant artificiel sera inclus avec le distributeur dans le cas où un propulseur Coca-Cola Freestyle est installé. Pour plus d'informations, référez-vous à la page 14.

nettoyage de la buse, de l'anneau d'injection et de la chute à glaçons

Comment bien nettoyer la buse et la bague d'injection?

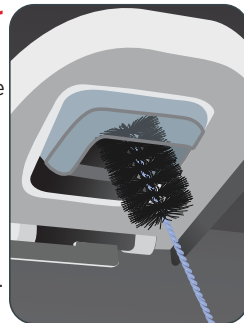
- 1 Repérez la buse. À l'aide d'un chiffon propre pour protéger vos doigts, tournez la buse dans le sens antihoraire, puis tirez vers le bas pour la retirer.
- 2 Frottez la buse à un angle de 45° avec du savon à vaisselle en utilisant l'extrémité émoussée de la brosse à buse (petites pièces n° 149326).
- 3 Rincez la buse à l'eau tiède, propre et potable.
- 4 Placez la buse dans une solution désinfectante approuvée (Kay-5). Secouez la buse lors de l'immersion pour éliminer les bulles d'air et faites tremper la buse pendant au moins 2 minutes.
ATTENTION : NE PAS FAIRE TREMPER LA BUSE TOUTE LA NUIT!
- 5 Trempez l'extrémité pointue de la brosse à buse (petites pièces n° 149326) dans une solution désinfectante et frottez la bague d'injection à un angle de 45°. Concentrez-vous sur les petits trous d'où sort l'ingrédient et sur la zone où la buse est connectée (bague intérieure). Pour accéder aux surfaces intérieures de la bague, utilisez la brosse à buse à poignée métallique (petites pièces n° 16586). Essuyez la bague d'injection avec un chiffon propre et du désinfectant et laissez reposer pendant 2 minutes. Répétez ensuite avec davantage de solution désinfectante.
- 6 Laissez la zone de la buse et de la bague d'injection « **SÉCHER À L'AIR** », puis utilisez un chiffon propre pour réinstaller la buse et la verrouiller en place en la tournant dans le sens horaire.

REMARQUE : Assurez-vous que la buse est complètement insérée et verrouillée en place.



Comment bien nettoyer la chute à glaçons?

- 1 Éteignez l'alimentation à l'aide du bouton vert.
- 2 Utilisez la brosse pour chute à glaçons (petites pièces n° 143257) et une solution désinfectante approuvée (Kay-5) pour nettoyer l'intérieur de la chute à glaçons.
- 3 Attendez 2 minutes pour laisser sécher, puis répétez l'étape 2 avec plus de solution désinfectante.
- 4 Essuyez l'extérieur de l'ouverture de la chute à glaçons en utilisant un chiffon propre et une solution désinfectante.
- 5 Laissez la chute à glaçons et son ouverture sécher à l'air libre.
- 6 Reprenez les opérations comme à l'habitude.



brosse pour chute à glaçons
n° 143257

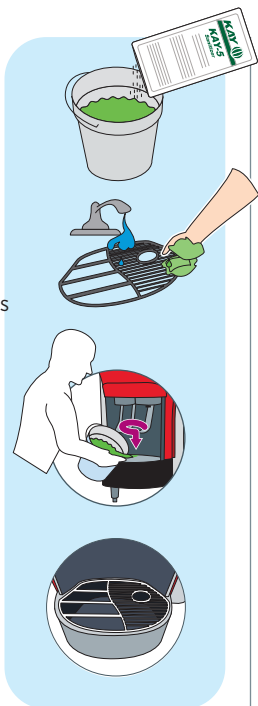
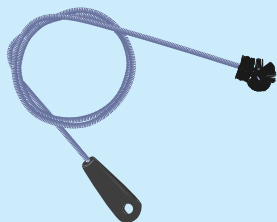


nettoyage du drain et des surfaces extérieures

Comment bien nettoyer le drain?

- 1 Diluez 1 sachet de solution désinfectante approuvée (Kay-5) dans 2,5 gallons d'eau.
- 2 Retirez le porte-gobelet. Nettoyez et désinfectez le porte-gobelet et le bac de récupération avec une solution désinfectante approuvée à l'aide d'un chiffon propre.
- 3 Utilisez la brosse à drain (petites pièces n° 144925) pour frotter le drain du distributeur, puis versez lentement la solution désinfectante restante dans le drain. Assurez-vous que le drain se vide complètement
- 4 Remplacez le porte-gobelet dans le bac de récupération.

brosse pour chute à glaçons
n° 144925



Comment bien nettoyer les surfaces extérieures?

REMARQUE : Encouragez votre équipe à nettoyer l'écran tactile, le bouton-poussoir, le levier, le porte-gobelet et la zone d'interface ADA périodiquement tout au long de la journée.

- 1 Retirez le porte-gobelet. Nettoyez et désinfectez à nouveau le bac de récupération avec une solution désinfectante approuvée à l'aide d'un chiffon propre, puis laissez sécher à l'air.
- 2 Versez lentement la solution désinfectante restante dans le drain du distributeur. Assurez-vous que le drain se vide complètement.
- 3 Remplacez le porte-gobelet dans le bac de récupération
- 4 À l'aide d'un chiffon propre et d'une solution désinfectante approuvée, essuyez toutes les surfaces extérieures, y compris les portes supérieure et inférieure du distributeur, l'écran tactile, le bouton-poussoir, le levier et la zone d'interface ADA.



nettoyage et remplissage du bac à glaçons

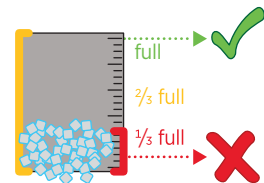
Pratiques exemplaires de nettoyage du bac à glaçons

- 1 Retirez TOUS les glaçons en appuyant sur le levier à glaçons (si une machine à glaçons est installée sur le dessus, suivez les recommandations du fabricant pour le nettoyage).
- 2 Éteignez et débranchez le distributeur.
- 3 Retirez le couvercle du compartiment à glaçons.
- 4 Versez lentement de l'eau tiède dans le bac (sans trop remplir) pour faire fondre ce qui reste de glaçons sur la plaque.
- 5 Vaporisez une solution désinfectante approuvée (Kay-5) sur toutes les surfaces internes du compartiment et sur les deux côtés du couvercle.
- 6 Essuyez ou frottez les zones accessibles à l'intérieur du compartiment avec un chiffon propre ou une brosse (petites pièces n° 149322). Vaporisez à nouveau la solution désinfectante approuvée sur toutes les surfaces internes et le couvercle, laissez égoutter et sécher à l'air.
- 7 Remettez en marche comme à l'habitude.

REMARQUE : Pour obtenir des instructions de démontage complètes, contactez votre représentant Coke.

Comment vérifier/remplir le bac à glaçons?

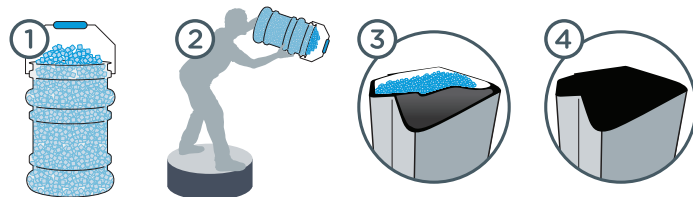
Le maintien du niveau de glaçons adéquat est essentiel pour garantir à vos invités une boisson de qualité. Si vous avez une machine à glaçons au-dessus du distributeur, suivez les procédures établies pour vérifier le niveau de glaçons. Si le remplissage est manuel, assurez-vous que le bac à glaçons est rempli à un tiers (1/3) en tout temps. Remplissez le bac à glaçons en suivant les étapes illustrées ci-dessous :



Le bac à glaçons ne devrait JAMAIS être rempli à moins d'un tiers

- 1 Remplissez de glaçons un seau propre.
- 2 Soulevez et retirez le couvercle du bac à glaçons.
- 3 Versez les glaçons dans le bac à glaçons et remplissez jusqu'à ce qu'il soit plein (à environ 2 po du haut, en prenant soin de ne pas surcharger).
- 4 Remettez en place le couvercle du bac à glaçons.

REMARQUE : Les glaçons achetés en magasin ou la « glace en sac » **NE DEVRAIENT JAMAIS ÊTRE UTILISÉS**, car cela pourrait endommager gravement le distributeur Coca-Cola^{MD} Freestyle^{MD} 7000.



petites pièces et conseils de nettoyage

Les clients peuvent commander jusqu'à 25 \$ (par emplacement) de petites pièces parmi les suivantes.

Appelez le numéro de service Coca-Cola au 1 800 318-COKE (2653) et demandez le département des commandes de petites pièces.

REMARQUE : Les demandes d'expédition autres que par voie terrestre standard peuvent être facturées à votre point de vente.



Coca-Cola recommande le désinfectant Kay-5^{MD} ou un désinfectant chloré de qualité alimentaire comparable

Si vous utilisez la marque Kay-5, ajoutez des paquets de 1 oz de Kay-5 à 2,5 gallons d'eau tiède propre dans un seau propre de 5 gallons.

ATTENTION : Lorsque vous utilisez un détergent chloré autre que Kay-5, suivez les instructions pour obtenir une solution chlorée désinfectante de 100 ppm.



RAPPEL : Le désinfectant Kay-5, les brosses de nettoyage et les buses de remplacement peuvent être commandés en appelant au **1 800 318-COKE (2653)**.

**ATTENTION :
À NE PAS FAIRE...**



NE PAS utiliser de javellisant, ou tout autre produit chimique non approuvé!



NE PAS faire tremper de pièces toute la nuit!



NE PAS utiliser de tampons à recurer, de laine d'acier ou tout autre matériau abrasif. Cela endommagera la surface et pourrait faire rouiller ou trouser la surface!



NE PAS utiliser de serviettes en papier. Elles pourraient bloquer le drain!



NE PAS verser de liquides chauds dans le drain! (plus de 125°F ou 51,6°C)

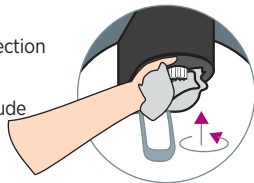
liste de vérification quotidienne, hebdomadaire et mensuelle

Chaque fois

- ✓ Nettoyez et désinfectez les caissons des cartouches d'ingrédients, les sondes et la fente des cartouches (petites pièces n° 149324) avec une solution désinfectante approuvée lors du remplacement des cartouches (voir à la page 10).

Chaque jour

- ✓ Nettoyez et désinfectez la buse et la bague d'injection (instructions à la page 14).
- ✓ Versez **LENTEMENT** la solution désinfectante chaude dans le drain.



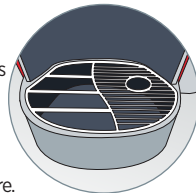
- ✓ À l'aide d'un chiffon propre et d'une solution désinfectante approuvée, essuyez toutes les surfaces intérieures, y compris :

- » Écran tactile
- » Bouton-poussoir
- » Levier
- » Plaque anti-éclaboussures
- » Bac de récupération extérieur
- » Interface ADA
- » Panneaux avant et latéraux
- » Portes supérieure et inférieure



REMARQUE : Nettoyez et désinfectez régulièrement les points de contact fréquemment touchés tout au long de la journée.

- ✓ Lavez et rincez le porte-gobelet et le bac de récupération avec une solution désinfectante approuvée à l'aide d'un chiffon propre.



Chaque semaine

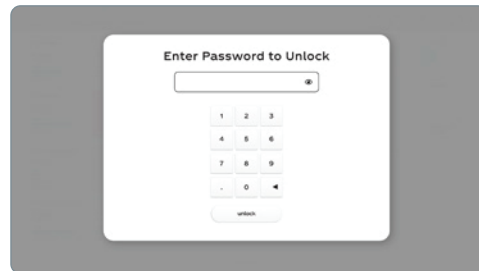
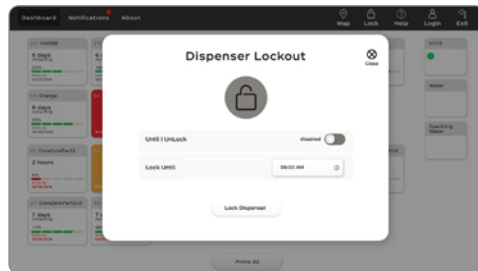
- ✓ Retirez la chute à glaçons, puis nettoyez-la et désinfectez-la avec un chiffon propre et une solution désinfectante approuvée (Kay-5) (instructions à la page 14).
- ✓ Retirez le couvercle, puis nettoyez et désinfectez les deux côtés du couvercle avec une solution désinfectante approuvée.
- ✓ Nettoyez les surfaces extérieures de la machine à glaçons installée sur le dessus (le cas échéant).

Chaque mois

- ✓ Suivez les instructions pour les meilleures pratiques de nettoyage du bac à glaçons (voir à la page 17)

mode verrouillage du responsable

Les responsables peuvent verrouiller le distributeur Freestyle^{MD} Coca-Cola^{MD} pour empêcher le remplissage de boissons sans avoir à éteindre le distributeur.



- 1 Accédez au tableau de bord de l'équipe (instructions à la page 6), appuyez sur l'icône « Verrouiller » en haut à droite de l'écran de configuration.

- 2 Il y a deux façons de verrouiller le distributeur :

Verrouillage manuel

Faites glisser l'interrupteur à bascule « Jusqu'à ce que je déverrouille » pour « activer » la fonction de déverrouillage manuel. Une fois activé, le responsable doit entrer le mot de passe pour déverrouiller le distributeur à tout moment.

Verrouillage à une heure spécifique

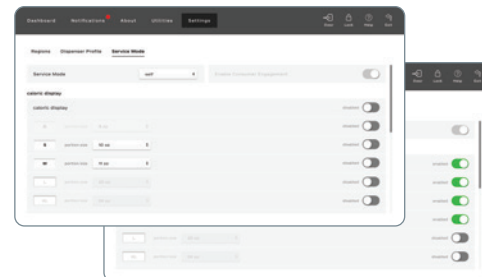
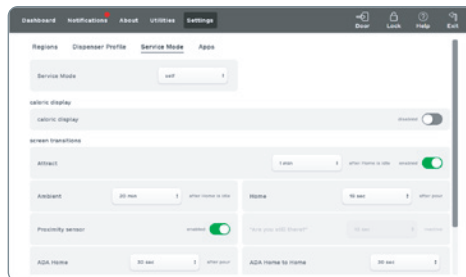
Appuyez sur le bouton Suivant pour « Verrouiller jusqu'à » et définissez une heure à laquelle le distributeur se déverrouillera automatiquement lorsque le réglage « Jusqu'à ce que je déverrouille » est désactivé.

- 3 Une fois le distributeur verrouillé, vous pouvez déverrouiller l'interface utilisateur en utilisant le mot de passe du responsable (2653).

fonction d'affichage des calories

Suivez ces étapes pour vous conformer au menu FDA

Réglementations d'étiquetage pour les établissements à la chaîne avec 20 points de vente ou plus



① Accédez au tableau de bord de l'équipe. Appuyez sur Connexion, dans l'en-tête, et saisissez le code d'accès du responsable (2653).

② Sélectionnez les paramètres et le mode de service dans la seconde fenêtre de navigation.

③ Faites glisser le bouton pour l'affichage des calories vers Activé pour l'activer. Faites glisser les icônes pour créer une quantité sur mesure. Vert à droite signifie activé et Gris à gauche signifie désactivé.

REMARQUE : Le réglage par défaut de la fonction d'affichage des calories sera désactivé.



Balance what you eat, drink & do.		
Small	10 fl oz	120 cal
Medium	12 fl oz	150 cal
Large	20 fl oz	240 cal
Natural flavors.		

REMARQUE : Aperçu de la fonction d'affichage des calories lorsqu'elle est activée.

CRÉER UN NOM ET UNE TAILLE PERSONNALISÉS

Tapez sur le nom de la boisson ou la quantité à verser (par exemple P / M / G / TG) puis cliquez sur Quitter pour revenir à l'interface du consommateur.



CREW CONNECT

Nous nous engageons à maximiser les performances opérationnelles et commerciales de votre distributeur Coca-Cola^{MD} Freestyle^{MD} en fournissant à votre équipe le soutien dont elle a besoin.

DES SOLUTIONS DE PREMIER PLAN :

FORMATION

Accédez à des ressources de formation pour garder votre équipe au fait, de la première installation, en passant par les nouveaux employés, jusqu'aux dernières mises à niveau des équipements ou des processus.

- » Intégration en direct des employés
- » iLearnCoca-ColaFreestyle.com
- » Guide de référence de la formation des employés

OUTILS

Notre infrastructure de matériaux et de soutien facilite l'entretien et le nettoyage et assure le bon fonctionnement de vos distributeurs.

- » Petites pièces (1 800 318-COKE)
- » Rappels et listes de vérification
- » Directives affichées sur le distributeur

SERVICE

Nous innovons constamment pour mieux répondre à vos besoins opérationnels et commerciaux en vous offrant une assistance 24 heures sur 24, 7 jours sur 7 au 1 800 318-COKE ainsi que des solutions technologiques clés en main.

- » MyCokeTech
- » Service sur place
- » Analyse des diagnostics logiciels à distance



Pour savoir ce que Coca-Cola Freestyle Crew Connect peut faire pour votre entreprise, contactez votre représentant des ventes Coca-Cola.



*un produit de
The Coca-Cola Company*