

Coca-Cola freestyle 8000 | Guide de l'utilisateur





Ce guide fournit des conseils généraux et des procédures d'entretien recommandées pour votre distributeur Coca-Cola^{MD} Freestyle^{MD} 8000.

Le distributeur Coca-Cola^{MD} Freestyle^{MD} 8000 utilise la technologie de microdosage et stocke tous les composants de la boisson séparément jusqu'au moment du remplissage, garantissant ainsi la fraîcheur et le bon goût du produit chaque fois.

table des matières

équipement

composants externes 2

composants internes et à l'arrière du magasin 3

opérations

verser une boisson 4

(interfaces standard et ADA)

accéder au tableau de bord de l'équipe 5

utiliser le système d'exploitation Freestyle 6

remplacement de produit

aperçu des cartouches d'ingrédients 7

quand remplacer une cartouche d'ingrédients? 8

comment remplacer une cartouche d'ingrédients? 9

réinitialisation du tableau de bord pour le sirop
de maïs à haute teneur en fructose (édulcorant) 10

remplacer le sirop de maïs à
haute teneur en fructose (édulcorant) 11

remplacer les édulcorants artificiels 12

nettoyage du compartiment d'édulcorants artificiels

entretien

nettoyage de la buse,
de la bague d'injection et de la chute à glaçons 13

nettoyage du drain et des surfaces extérieures 14

nettoyage et remplissage du bac à glaçons 15

petites pièces et conseils de nettoyage 16

liste de vérification quotidienne,
hebdomadaire et mensuelle 17

mode verrouillage du responsable 18

ressources

Crew Connect 19

Pour accéder à des vidéos de formation
aux employés, visitez iLearnCoca-ColaFreestyle.com

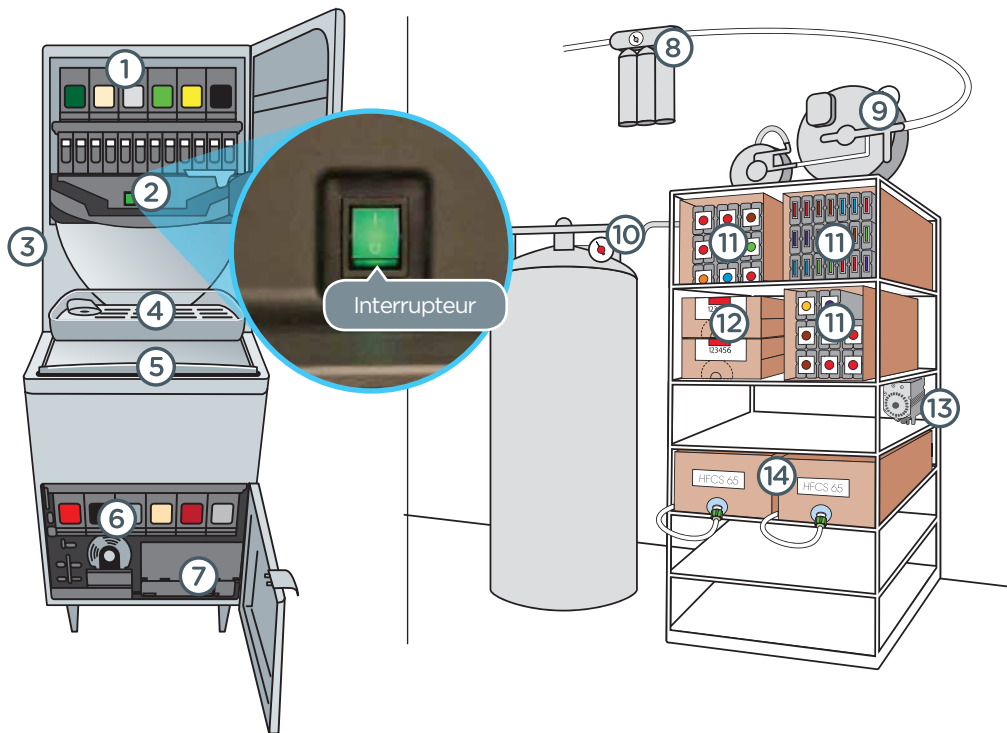
composants externes

- ① Porte supérieure
- ② Écran tactile
- ③ Buse et bague d'injection
- ④ Porte-gobelet amovible
- ⑤ Bac à glaçons et couvercle
- ⑥ Porte inférieure
- ⑦ Marques populaires
- ⑧ Tableau de bord de l'équipe
- ⑨ Bouton verser/arrêter
- ⑩ Boutons tailles de gobelet

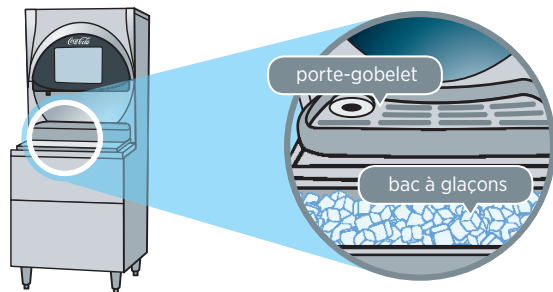


composants internes et à l'arrière du magasin

- ① Cartouches de produits non agitées
- ② Interrupteur manuel de mise en marche/arrêt
- ③ Buse
- ④ Porte-gobelet amovible
- ⑤ Bac à glaçons et couvercle
- ⑥ Cartouches de produits agitées
- ⑦ Édulcorants artificiels
- ⑧ Système de filtration d'eau
- ⑨ Propulseur d'eau
- ⑩ Jauge de dioxyde de carbone (CO₂)
- ⑪ Rangement pour cartouches
- ⑫ Rangement pour édulcorants artificiels
- ⑬ Pompe pour sacs en boîtes (BIB, bag in box)
- ⑭ Sirop de maïs à haute teneur en fructose

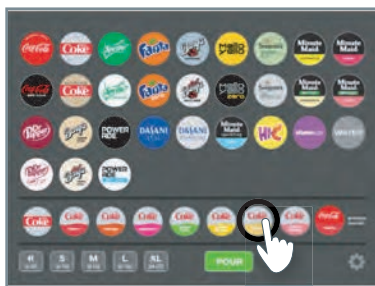


verser une boisson

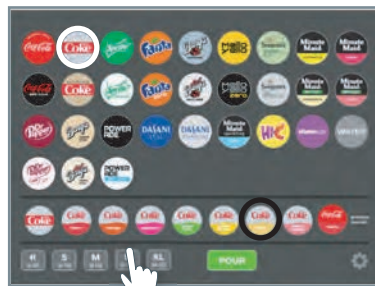


① Ouvrez le couvercle du bac à glaçons et remplissez le gobelet de glaçons jusqu'au 1/3, puis placez-le sur le plateau et refermez le couvercle du bac à glaçons.

② Sélectionnez la marque en touchant l'écran.



③ Sélectionnez une deuxième saveur en touchant l'écran ou versez directement en appuyant sur la taille de gobelet.

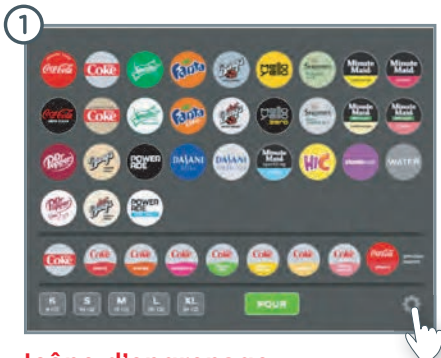


④ Sélectionnez la taille du gobelet. Permettez à la fonctionnalité de remplissage automatique de s'effectuer avant de retirer le gobelet et de mettre le couvercle.



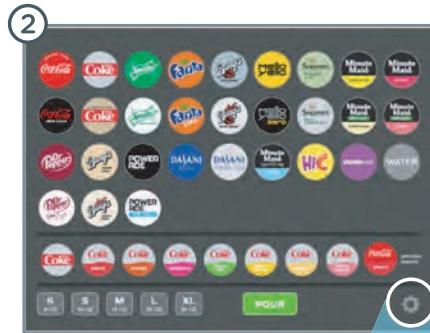
⑤ **Autres fonctions de remplissage :**
Appuyez sur « verser/arrêter » pour verser la boisson de la marque sélectionnée, puis appuyez de nouveau sur ce bouton pour cesser le remplissage.

accéder au tableau de bord de l'équipe



Icône d'engrenage

Touchez l'icône représentant un engrenage dans le coin droit inférieur de l'écran pour accéder au tableau de bord de l'équipe.



Action requise

Si le centre de l'icône d'engrenage est **FONCÉ**, aucune action n'est requise et les opérations se déroulent normalement. Si le centre de l'icône est **ROUGE**, une action est requise.

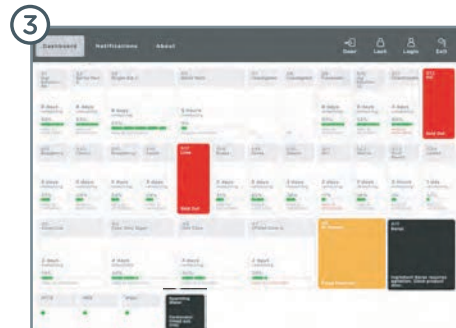
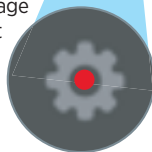


Tableau de bord

Vérifiez les niveaux des jauges.

RAPPEL : Vous pouvez toujours vérifier la quantité de produit restante dans chaque cartouche d'ingrédient en consultant la jauge de l'ingrédient située sur le tableau de bord.

utiliser le système d'exploitation Freestyle

① Les alertes en gras fournissent des directives claires lorsqu'un entretien est requis.

② Les jauges de carburant à code de couleur affichant le pourcentage de produit restant et la date de péremption pour chaque cartouche permettent d'améliorer la gestion du remplacement des cartouches pour les membres de l'équipe et de réduire les pertes.

Le pourcentage et le temps restants d'une cartouche d'ingrédients peuvent varier considérablement. Par exemple, une cartouche d'arôme à 6 % pourrait durer encore plusieurs jours, mais une cartouche d'ingrédients très populaire à 6 %, comme le Coca-Cola, pourrait durer seulement quelques heures.

③ La fonction de temps restant fournit une lecture précise du moment où chaque cartouche sera épuisée. Cette nouvelle fonctionnalité est calculée à l'aide de l'activité de consommation du distributeur et des données de plage horaire pour fournir une lecture dynamique et précise tout au long de la journée.



aperçu des cartouches d'ingrédients

Les cartouches SmartPAK^{MC} (faites de carton) sont légères, recyclables et conçues pour optimiser l'espace à l'arrière du distributeur.

Inventaire et remplacements rapides :

- Soyez prêts à faire face aux périodes d'achalandage élevé! Placez les cartouches d'ingrédients les plus populaires dans des caissons supplémentaires et rangez-les près du distributeur.
 - Utilisez d'abord vos cartouches d'ingrédients plus anciennes, c'est-à-dire en suivant le principe de « **PREMIER ARRIVÉ - PREMIER SORTI** ».
 - Assurez-vous que les cartouches d'ingrédients sont toujours placées par « **dates de péremption** » pour gérer l'inventaire de manière efficace.

Conditions de stockage :

- Évitez de placer les cartouches et les caissons en plastique à proximité d'une source de chaleur, d'eau stagnante ou de solutions nettoyantes.

Nettoyage des caissons :

- Les caissons de cartouches en plastique noir doivent être « nettoyés à la main » seulement. Utilisez du savon à vaisselle, suivi du désinfectant Kay-5 ou d'un équivalent approuvé et laissez sécher à l'air libre. **NE JAMAIS METTRE AU LAVE-VAISSELLE**, cela pourrait endommager les caissons avec le temps.



NOUVEAU

Caissons d'ingrédients « Pousser et cliquer »

Certains points de vente auront les caissons pour ingrédients « Pousser et cliquer ». Pour installer ces nouveaux caissons, suivez les instructions ci-dessous :

- ① Avant l'installation, nettoyez les caissons à la main en n'utilisant que du savon et du désinfectant Kay-5, ou un équivalent approuvé.
- ② Remplacez les cartouches d'ingrédients une à la fois pour garantir que chacune est au bon endroit.
- ③ Ouvrez la porte d'accès à la cartouche et retirez le caisson à cartouche.
- ④ Si vous installez un caisson « Pousser et cliquer », retirez la porte de la cartouche et nettoyez soigneusement le compartiment à cartouche ainsi que la sonde (voir à la page 10).
- ⑤ Retirez la cartouche d'ingrédients du caisson existant et remplacez-la par le nouveau caisson « Pousser et cliquer ». Insérez ensuite la cartouche dans la fente et poussez-la doucement jusqu'à ce que vous entendiez un clic indiquant que le loquet blanc est bien en place.
- ⑥ Une fois que vous avez installé les nouveaux caissons à ingrédients, fermez la porte du distributeur. Sur l'écran du tableau de bord, sélectionnez « Amorcer tous ».



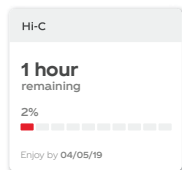
quand remplacer une cartouche d'ingrédients?

Pour remplacer les cartouches d'ingrédients, il faut d'abord savoir si une cartouche est vide ou non disponible



① L'exemple ci-dessus démontre que la cartouche d'ingrédients HI-C est vide. Par conséquent, l'icône d'arôme est grisée et indique « non disponible » lorsqu'elle est sélectionnée.

② Accédez au tableau de bord de l'équipe pour afficher le pourcentage de produit restant de la jauge de carburant à code de couleur.



Rappelez-vous que le pourcentage et le temps restants de la cartouche d'ingrédients peuvent varier considérablement. Une cartouche d'arôme avec 6 % restant peut durer encore plusieurs jours, tandis qu'une cartouche d'ingrédients très populaire à 6 %, comme le Coca-Cola, pourrait ne durer que quelques heures.

REMARQUE : Le temps restant est une estimation basée sur l'activité de consommation du distributeur et les données de plages horaires.

Procédure d'amorçage de la cartouche

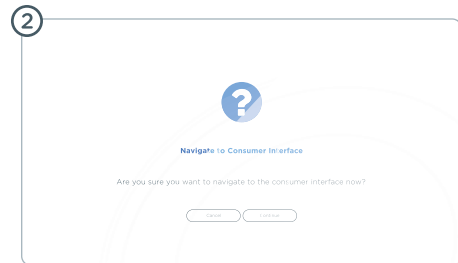
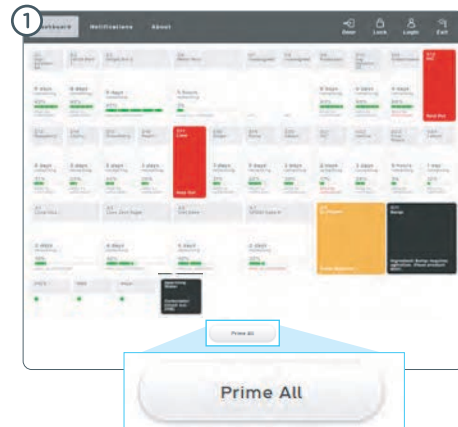
L'amorçage des cartouches d'ingrédients élimine tout l'air emprisonné dans la conduite et garantit que les invités obtiennent une boisson de qualité chaque fois. Après avoir remplacé une cartouche vide, suivez les messages apparaissant à l'écran :

① Confirmez que la cartouche a été insérée dans la fente appropriée. Ensuite, amorcez en appuyant sur la boîte orange du tableau de bord de l'équipe ou sur « **Amorcer tous** » pour amorcer plusieurs cartouches simultanément.

RAPPEL : Le processus d'amorçage dure environ de 5 à 10 secondes selon la taille de la cartouche, c'est-à-dire simple ou double. Le processus ne doit JAMAIS être interrompu.

② Une fois l'amorçage terminé, appuyez sur Quitter en haut à droite de l'écran. Suivez les instructions apparaissant sur l'écran d'accueil ou retournez à l'écran principal.

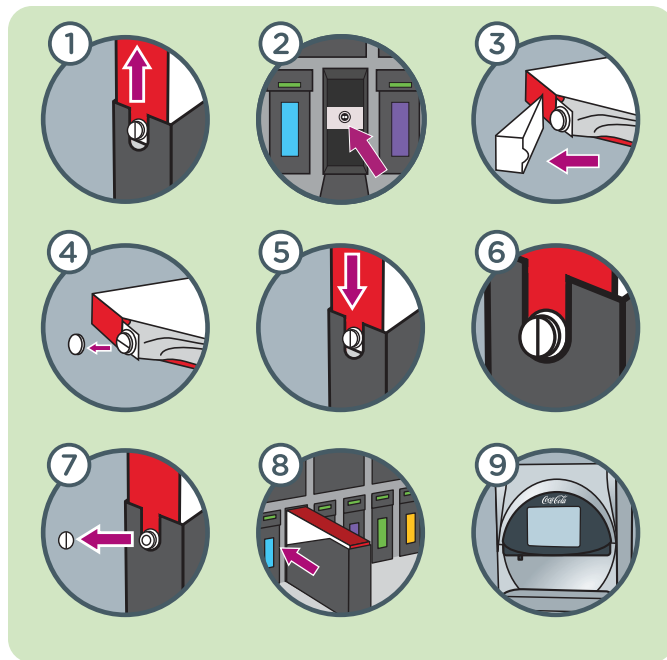
REMARQUE : Appuyez UNE SEULE FOIS sur le bouton « **Amorcer tous** ». En appuyant plusieurs fois, le processus d'amorçage se répétera inutilement.



comment remplacer une cartouche d'ingrédients?

Retirez la cartouche et le caisson du distributeur et séparez la cartouche du caisson en plastique, puis recyclez la boîte en carton conformément aux réglementations locales. Le caisson en plastique peut être jeté avec les ordures.

- 1 Retirez la cartouche d'ingrédients vide du caisson de plastique.
- 2 À l'aide de l'outil de nettoyage de fente de la cartouche (pièce n° 149324), nettoyez la fente de la cartouche. Trempez un chiffon propre dans une solution désinfectante approuvée, essuyez les sondes (qui s'insèrent dans les cartouches), puis trempez un nouveau chiffon propre dans la solution désinfectante pour essuyer et désinfecter les sondes.
- 3 Ouvrez la nouvelle cartouche à l'aide de la languette perforée.
- 4 Retirez le bouchon anti-poussière avant de placer la cartouche dans le caisson en plastique.
- 5 Placez toujours la cartouche d'ingrédients dans le caisson en plastique et assurez-vous que l'ouverture de la pochette d'ingrédient est alignée avec le caisson en plastique.
- 6 Assurez-vous que la cartouche d'ingrédients est alignée avec la fente située sur le caisson en plastique.
- 7 Retirez le sceau de sécurité avant d'insérer les cartouches dans le distributeur.
- 8 Insérez la cartouche et fermez la porte de la fente de la cartouche.
- 9 Fermez la porte inférieure du distributeur et suivez les instructions apparaissant à l'écran pour compléter le processus d'amorçage de la cartouche (instructions à la page 9).



Rappel : Remplacez toujours les caissons manquants ou endommagés immédiatement pour éviter les problèmes de distribution. Des portes et des caissons en plastique de rechange peuvent être commandés en appelant au 1 800 318-COKE (2655)

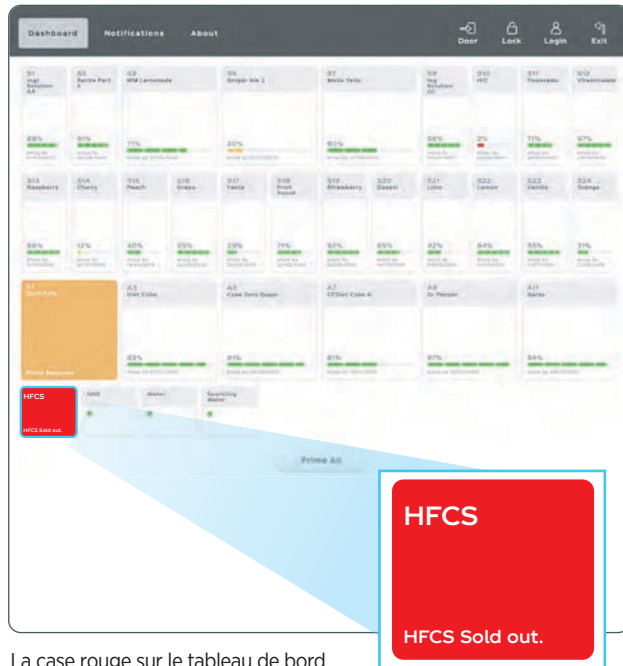
réinitialisation du tableau de bord pour le sirop de maïs à haute teneur en fructose

Lorsque la pompe pour sac en boîte pour le sirop de maïs à haute teneur en fructose est vide, vous devez la remplacer et **RÉINITIALISER** le module en suivant les étapes suivantes :



- 1 Assurez-vous que le sirop de maïs est vide. Vérifiez le tableau de bord de l'équipe pour voir si l'indicateur rouge est allumé et s'il indique « Sirop de maïs à haute teneur en fructose Vide ».
- 2 Remplacez le sirop de maïs (instructions à la page 14).
- 3 Une fois la nouvelle boîte de sirop de maïs à haute teneur en fructose installée, appuyez sur la case rouge pour réinitialiser. La fonction d'amorçage suivra automatiquement.
- 4 L'indicateur du sac en boîte de sirop de maïs tourne au vert lorsque la réinitialisation est réussie.

REMARQUE : Lorsque la pompe pour sac en boîte de sirop de maïs est vide, toutes les icônes de boissons caloriques sont **GRISÉES** sur l'écran d'accueil.



La case rouge sur le tableau de bord indique à quel moment la pompe pour le sac en boîte de sirop de maïs est vide et doit être remplacée.

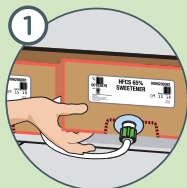
- remplacer un produit

remplacer l'édulcorant de sirop de maïs à haute teneur en fructose

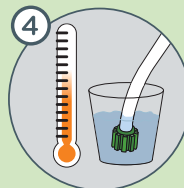
Édulcorant à base de sirop de maïs à haute teneur en fructose

- Utilisé pour toutes les boissons caloriques
- Le sirop de maïs est livré dans un sac en boîte de 5 gallons (même taille que le sac en boîte actuel) et se remplace de la même façon que les sacs en boîtes de sirops
- Durée de vie du produit : 120 jours
- Chaque sac en boîte de sirop de maïs de 5 gallons produira environ 239 boissons de 20 oz (le nombre de portions varie selon le mélange de produits)

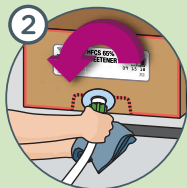
Procédure de remplacement du sirop de maïs à haute teneur en fructose



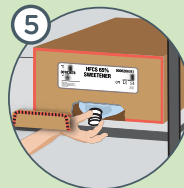
Vérifiez la quantité de produit restant en soulevant la boîte.



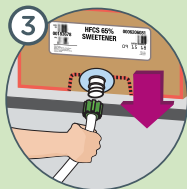
Frottez le connecteur à l'aide de l'extrémité émoussée de la buse et de la brosse de l'anneau d'injection (n° 149326), puis faites-le tremper dans la solution désinfectante approuvée (Kay-5). Attendez deux minutes et répétez avec du désinfectant.



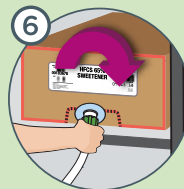
Utilisez un chiffon pour retenir les éclaboussures et tournez le connecteur dans le sens antihoraire.



Ouvrez la boîte et retirez l'embout.
ATTENTION : NE PAS UTILISER D'OBJET POINTU



Retirez le connecteur. Effectuez le remplacement avec un nouveau sac d'édulcorant.



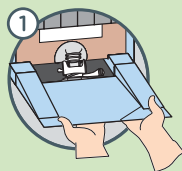
Fixez le connecteur à l'embout et tournez dans le sens horaire.

remplacer les édulcorants artificiels

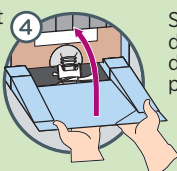
Édulcorant artificiels

- Les édulcorants artificiels sont livrés dans un sac en boîte de 2,5 gallons (même taille que le sac en boîte actuel de 2,5 gallons)
- Durée de vie du produit : 75 jours
- Chaque sac en boîte d'édulcorant artificiel de 2,5 gallons produira environ 830 boissons de 20 oz (le nombre de portions varie selon le mélange de produits)

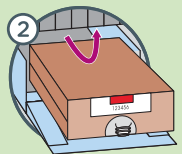
Procédure de remplacement des édulcorants artificiels



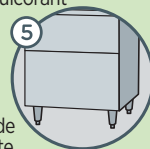
Abaissez la porte avant du compartiment d'édulcorant artificiel et désenclenchez le levier de verrouillage (le levier se déplace de droite à gauche)



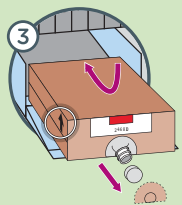
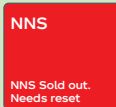
Soulevez la porte avant du compartiment d'édulcorant pour la fermer.



Retirez l'emballage d'édulcorant vide, puis utilisez une solution désinfectante approuvée pour nettoyer le connecteur blanc du bac d'édulcorant et la zone de stockage derrière la porte du compartiment.



Fermez la porte inférieure lorsque vous avez terminé. Appuyez ensuite sur la case rouge de bord pour effectuer la réinitialisation et amorcer l'édulcorant.



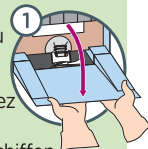
Retirez le bouchon du nouvel emballage d'édulcorant artificiel. Placez la boîte dans le compartiment avec les flèches orientées vers le haut. Remettez le connecteur en place, puis enclenchez le levier pour verrouiller.

REMARQUE : Versez toujours un boisson pour vérifier le bon fonctionnement du distributeur.

Bien nettoyer le compartiment et le connecteur d'une boîte d'édulcorant

REMARQUE : Cette tâche de nettoyage doit être effectuée chaque fois qu'une boîte d'édulcorant artificiel est remplacée et chaque fois que vous remarquez la formation de cristaux « blancs » sur le connecteur de la boîte.

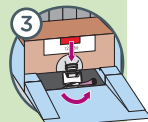
1 Retirez la boîte d'édulcorant artificiel du compartiment.



2 Retirez le collet. Nettoyez le collet, la sonde et le compartiment avec un chiffon imbibé de désinfectant approuvé. Attendez 2 minutes et répétez avec davantage de désinfectant, puis laissez sécher à l'air.



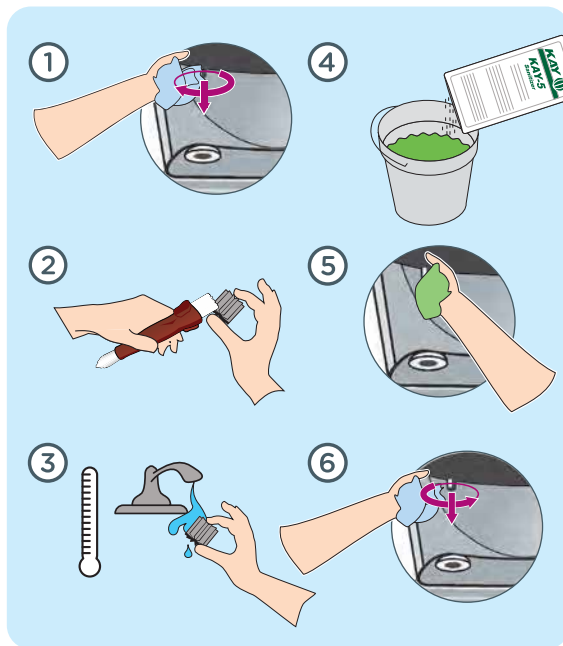
3 Réinstallez le collet. Remplacez ou installez la nouvelle boîte sur le compartiment et connectez-la.



nettoyage de la buse et de l'anneau d'injection

Comment bien nettoyer la buse?

- 1 Repérez la buse. À l'aide d'un chiffon propre pour protéger vos doigts, tournez la buse dans le sens antihoraire, puis tirez vers le bas pour la retirer.
- 2 Frottez la buse à un angle de 45° avec du savon à vaisselle en utilisant l'extrémité émoussée de la brosse à buse (petites pièces n° 149326).
- 3 Rincez la buse à l'eau tiède, propre et potable.
- 4 Placez la buse dans une solution désinfectante approuvée (Kay-5). Secouez la buse lors de l'immersion pour éliminer les bulles d'air et faites-la tremper pendant au moins 2 minutes. **ATTENTION : NE PAS FAIRE TREMPER LA BUSE TOUTE LA NUIT!**
- 5 Trempez l'extrémité pointue de la brosse à buse (petites pièces n° 149326) dans une solution désinfectante et frottez la bague d'injection à un angle de 45°. Concentrez-vous sur les petits trous d'où sort l'ingrédient et sur la zone où la buse est connectée (bague intérieure). Pour accéder aux surfaces intérieures de la bague, utilisez la brosse à buse à poignée métallique (petites pièces n° 16586). Essuyez la bague d'injection avec un chiffon propre et du désinfectant et laissez reposer pendant 2 minutes. Répétez ensuite avec davantage de solution désinfectante.
- 6 Laissez la zone de la buse et de la bague d'injection « **SÉCHER À L'AIR** », puis utilisez un chiffon propre pour réinstaller la buse et la verrouiller en place en la tournant dans le sens horaire.

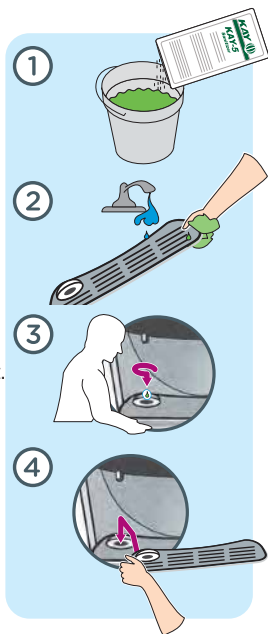


REMARQUE : Assurez-vous que la buse est complètement insérée et verrouillée en place. Faites un test en versant une boisson gazeuse.

nettoyage du drain et des surfaces extérieures

Comment bien nettoyer le drain?

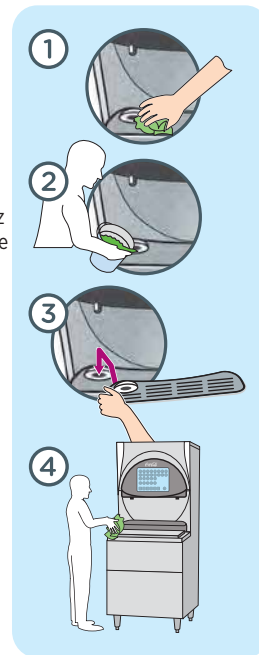
- 1 Diluez 1 sachet de solution désinfectante approuvée (Kay-5) dans 2,5 gallons d'eau.
- 2 Retirez le porte-gobelet. Nettoyez et désinfectez le porte-gobelet et le bac de récupération avec une solution désinfectante approuvée à l'aide d'un chiffon propre.
- 3 Utilisez la brosse à drain (petites pièces n° 144925) pour frotter le drain du distributeur, puis versez lentement la solution désinfectante restante dans le drain. Assurez-vous que le drain se vide complètement.
- 4 Remplacez le porte-gobelet dans le bac de récupération.



Comment bien nettoyer les surfaces extérieures?

REMARQUE : Encouragez votre équipe à nettoyer l'écran tactile périodiquement tout au long de la journée.

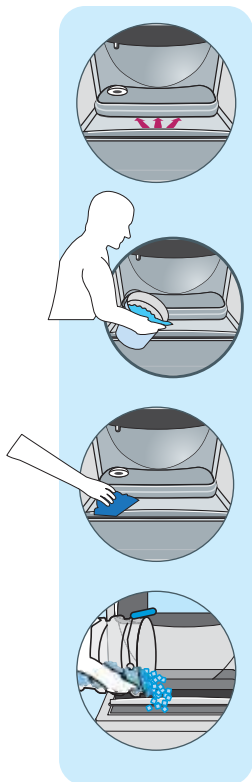
- 1 Retirez le porte-gobelet. Nettoyez et désinfectez à nouveau le bac de récupération avec une solution désinfectante approuvée à l'aide d'un chiffon propre, puis laissez sécher à l'air.
- 2 Versez lentement la solution désinfectante restante dans le drain du distributeur. Assurez-vous que le drain se vide complètement.
- 3 Remplacez le porte-gobelet dans le bac de récupération.
- 4 À l'aide d'un chiffon propre et d'une solution désinfectante approuvée, essuyez toutes les surfaces extérieures, y compris les portes supérieures et inférieures du distributeur et l'écran tactile.



nettoyage et remplissage du bac à glaçons

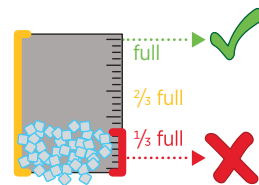
Pratiques exemplaires de nettoyage du bac à glaçons

- ① Retirez le couvercle du compartiment à glaçons et retirez TOUS les glaçons
- ② Versez lentement de l'eau tiède dans le bac (sans trop remplir) pour faire fondre ce qui reste de glaçons sur la plaque.
- ③ Retirez la plaque araignée du drain. Nettoyez et désinfectez la plaque araignée dans une solution désinfectante à l'aide d'un chiffon propre.
- ④ Trempez un chiffon ou une serviette propre dans une solution désinfectante chaude, puis essuyez l'intérieur du bac à glaçons. Répétez avec davantage de désinfectant.
- ⑤ Laissez le bac à glaçons sécher à l'air avant de le remplir de glaçons.
- ⑥ Remplissez le bac de glaçons et fermez le couvercle.



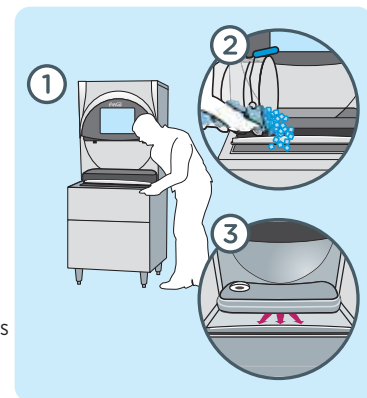
Comment vérifier/remplir le bac à glaçons?

Le maintien du niveau de glaçons adéquat est essentiel pour garantir à vos invités une boisson de qualité. Assurez-vous que le bac à glaçons est rempli à un tiers (1/3) en tout temps. Remplissez le bac à glaçons en suivant les étapes illustrées ci-dessous :



Le bac à glaçons ne devrait JAMAIS être rempli à moins d'un tiers

- ① Remplissez de glaçons unseau propre.
- ② Versez les glaçons dans le bac à glaçons et remplissez jusqu'à ce qu'il soit plein (à environ 2 po du haut, en prenant soin de ne pas surcharger).
- ③ Fermez le couvercle du bac à glaçons. Remarque : n'oubliez pas de garder le couvercle du bac à glaçons fermé lorsqu'il n'est pas utilisé. Cela évitera de faire fondre les glaçons et empêchera les objets de tomber dans le bac.



REMARQUE : Les glaçons achetés en magasin ou la « glace en sac » **NE DEVRAIENT JAMAIS ÊTRE UTILISÉS**, car cela pourrait endommager gravement le distributeur Coca-Cola^{MD} Freestyle^{MD} 8000.

petites pièces et conseils de nettoyage

Les clients peuvent commander jusqu'à 25 \$ (par emplacement) de petites pièces parmi les suivantes.

Appelez le numéro de service Coca-Cola au 1 800 318-COKE (2653) et demandez le département des commandes de petites pièces.

REMARQUE : Les demandes d'expédition autres que par voie terrestre standard peuvent être facturées à votre point de vente



désinfectant Kay-5
n° 24041



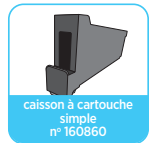
embout de buse
n° 144700



bac de récupération
araignée pour libre-service
n° 122829



chiffon en microfibre
n° 127723



caisson à cartouche
simple
n° 160860



caisson à cartouche
double
n° 160861



brosse pour
chute à glaçons
n° 143257



brosse nettoyante
pour drain
n° 144925



brosse à buse à
manche métallique
n° 16586



buse et brosse
d'anneau à injection
n° 149326



outil de nettoyage
de fente de cartouche
n° 149324



manchon de cartouche
en microfibre
n° 149325

Coca-Cola recommande le désinfectant Kay-5^{MD} ou un désinfectant chloré de qualité alimentaire comparable

Si vous utilisez la marque Kay-5, ajoutez des paquets de 1 oz de Kay-5 à 2,5 gallons d'eau tiède propre dans un seau propre de 5 gallons.

ATTENTION : Lorsque vous utilisez un détergent chloré autre que Kay-5, suivez les instructions pour obtenir une solution chlorée désinfectante de 100 ppm.



RAPPEL : Le désinfectant Kay-5, les brosses de nettoyage et les buses de remplacement peuvent être commandés en appelant au **1 800 318-COKE (2653)**.

**ATTENTION :
À NE PAS FAIRE...**



NE PAS utiliser de javellisant, ou tout autre produit chimique non approuvé!



NE PAS faire tremper de pièces toute la nuit!



NE PAS utiliser de tampons à récurer, de laine d'acier ou tout autre matériau abrasif. Cela endommagera la surface et pourrait faire rouiller ou trouser la surface!



NE PAS utiliser de serviettes en papier. Elles pourraient bloquer le drain!



NE PAS verser de liquides chauds dans le drain! (plus de 125°F ou 51,6°C)

liste de vérification quotidienne, hebdomadaire et mensuelle

Chaque fois

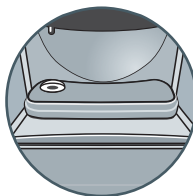
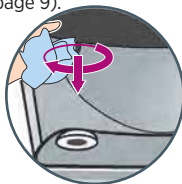
- ✓ Nettoyez et désinfectez les caissons des cartouches d'ingrédients, les sondes et la fente des cartouches (petites pièces n° 149324) avec une solution désinfectante approuvée lors du remplacement des cartouches (voir à la page 9).

Chaque jour

- ✓ Versez **LENTEMENT** la solution désinfectante chaude dans le drain.
- ✓ Nettoyez et désinfectez la buse et la bague d'injection (instructions à la page 14).
- ✓ À l'aide d'un chiffon propre et d'une solution désinfectante approuvée, essuyez toutes les surfaces intérieures, y compris :
 - » Écran tactile
 - » Plaque anti-éclaboussures
 - » Bac de récupération extérieur
 - » Panneaux avant et latéraux
 - » Portes supérieure et inférieure
 - » Couvercle du bac à glaçons

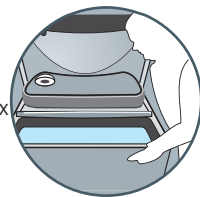
REMARQUE : Nettoyez et désinfectez régulièrement les points de contact fréquemment touchés tout au long de la journée.

- ✓ Lavez et rincez le porte-gobelet et le bac de récupération avec une solution désinfectante approuvée à l'aide d'un chiffon propre.



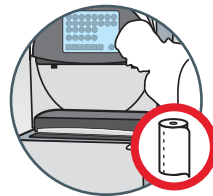
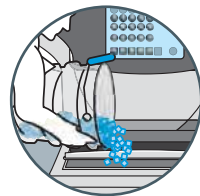
Chaque semaine

- ✓ Retirez le couvercle, puis nettoyez et désinfectez les deux côtés du couvercle avec une solution désinfectante approuvée.



Chaque mois

- ✓ Suivez les instructions pour les meilleures pratiques de nettoyage du bac à glaçons (voir à la page 15)

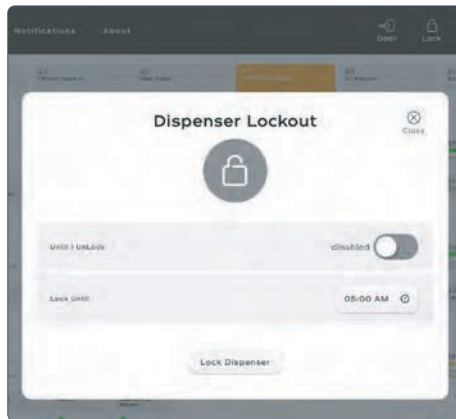


mode verrouillage du responsable

Les responsables peuvent verrouiller le distributeur Freestyle^{MD} Coca-Cola^{MD} pour empêcher le remplissage de boissons sans avoir à éteindre le distributeur.



① Accédez au tableau de bord de l'équipe (instructions à la page 6), appuyez sur l'icône « Verrouiller » en haut à droite de l'écran de configuration.



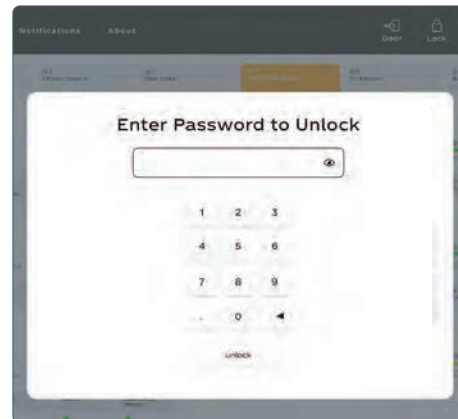
② Il y a deux façons de verrouiller le distributeur :

• **Verrouillage manuel**

Faites glisser l'interrupteur à bascule « Jusqu'à ce que je déverrouille » pour « activer » la fonction de déverrouillage manuel. Une fois activé, le responsable doit entrer le mot de passe pour déverrouiller le distributeur à tout moment.

• **Verrouillage à une heure spécifique**

Appuyez sur le bouton Suivant pour « Verrouiller jusqu'à » et définissez une heure à laquelle le distributeur se déverrouillera automatiquement lorsque le réglage « Jusqu'à ce que je déverrouille » est désactivé.



③ Une fois le distributeur verrouillé, vous pouvez déverrouiller l'interface utilisateur en utilisant le mot de passe du responsable (2653).

CREW CONNECT

Nous nous engageons à maximiser les performances opérationnelles et commerciales de votre distributeur Coca-Cola^{MD} Freestyle^{MD} en fournissant à votre équipe le soutien dont elle a besoin.

DES SOLUTIONS DE PREMIER PLAN :

FORMATION

Accédez à des ressources de formation pour garder votre équipe au fait, de la première installation, en passant par les nouveaux employés, jusqu'aux dernières mises à niveau des équipements ou des processus.

- » Intégration en direct des employés
- » iLearnCoca-ColaFreestyle.com

- » Guide de référence de la formation des employés

OUTILS

Notre infrastructure de matériaux et de soutien facilite l'entretien et le nettoyage et assure le bon fonctionnement de vos distributeurs.

- » Petites pièces (1 800 318-COKE)
- » MyCokeTech
- » Rappels et listes de vérification
- » Service sur place

- » Directives affichées sur le distributeur

SERVICE

Nous innovons constamment pour mieux répondre à vos besoins opérationnels et commerciaux en vous offrant une assistance 24 heures sur 24, 7 jours sur 7 au 1 800 318-COKE ainsi que des solutions technologiques clés en main.

- » Analyse des diagnostics logiciels à distance



Pour savoir ce que Coca-Cola Freestyle Crew Connect peut faire pour votre entreprise, contactez votre représentant des ventes Coca-Cola.

remarques

A series of 15 horizontal dotted lines spanning the width of the page, providing a template for handwritten notes.



*un produit de
The Coca-Cola Company*