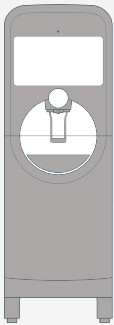


*Coca-Cola* freestyle 9100 | Guide de l'utilisateur





## Ce guide fournit des conseils généraux et des procédures d'entretien recommandées pour votre distributeur Coca-Cola<sup>MD</sup> Freestyle<sup>MD</sup> 9100.

Le distributeur Coca-Cola<sup>MD</sup> Freestyle<sup>MD</sup> 9100 utilise la technologie de microdosage et stocke tous les composants de la boisson séparément jusqu'au moment du remplissage, garantissant ainsi la fraîcheur et le bon goût du produit chaque fois.

# table des matières

## équipement

composants externes ..... 2

composants internes et à l'arrière du magasin ..... 3

## opérations

verser une boisson ..... 4

(interfaces standard et ADA)

remplissage mobile ..... 5

accéder au tableau de bord de l'équipe ..... 6

utiliser le système d'exploitation freestyle ..... 7

## remplacement de produit

aperçu des cartouches d'ingrédients ..... 8

quand remplacer une cartouche d'ingrédients? ..... 9

comment remplacer une cartouche d'ingrédients? ..... 10

réinitialisation du tableau de bord pour le sirop  
de maïs à haute teneur en fructose (édulcorant) ..... 11

remplacer le sirop de maïs à  
haute teneur en fructose (édulcorant) ..... 12

remplacer les édulcorants artificiels ..... 13

## entretien

nettoyage de la buse,  
de la bague d'injection et de la chute à glaçons ..... 14

nettoyage du drain et des surfaces extérieures ..... 15

nettoyage du compartiment d'édulcorants artificiels ..... 16

nettoyage et remplissage du bac à glaçons ..... 17

petites pièces et conseils de nettoyage ..... 18

liste de vérification quotidienne,  
hebdomadaire et mensuelle ..... 19

mode verrouillage du responsable ..... 20

fonction d'affichage des calories ..... 21

## ressources


Crew Connect ..... 22

Pour accéder à des vidéos de formation  
aux employés, visitez [iLearnCoca-ColaFreestyle.com](https://iLearnCoca-ColaFreestyle.com)

# composants externes

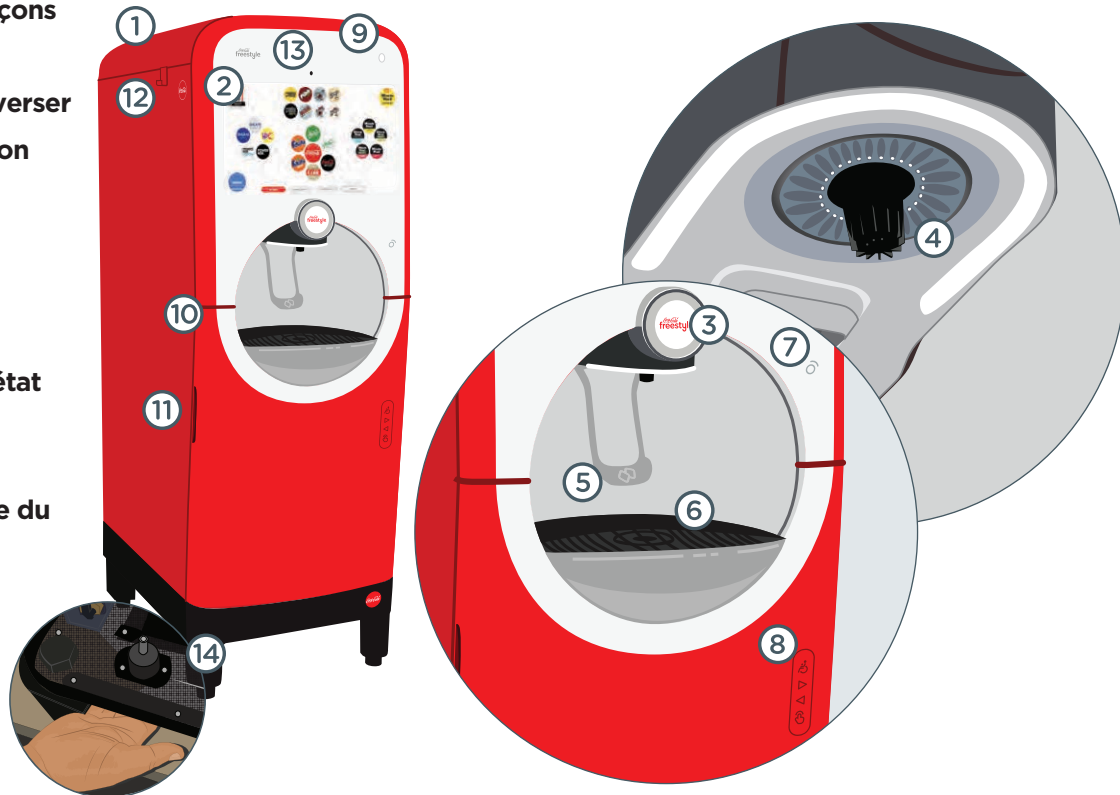


Le distributeur Coca-Cola Freestyle<sup>MD</sup> 9100 est équipé d'un voyant « indicateur de l'état » dans le coin supérieur droit pour avertir l'opérateur lorsque le distributeur nécessite un remplissage de produit

- ① Couvercle du bac à glaçons
- ② Écran tactile
- ③ Bouton Appuyer pour verser
- ④ Buse et bague d'injection
- ⑤ Levier à glaçons
- ⑥ Porte-golbelet
- ⑦ Lecteur RFID
- ⑧ Interface ADA 
- ⑨ Voyant indicateur de l'état
- ⑩ Porte inférieure
- ⑪ Poignée de la porte
- ⑫ Locquet pour couvercle du bac à glaçons
- ⑬ Caméra\*\*
- ⑭ Bouton pour ouverture manuelle de la porte inférieure

\* Ne s'applique pas aux distributeurs d'un bac à glaçons supérieur.

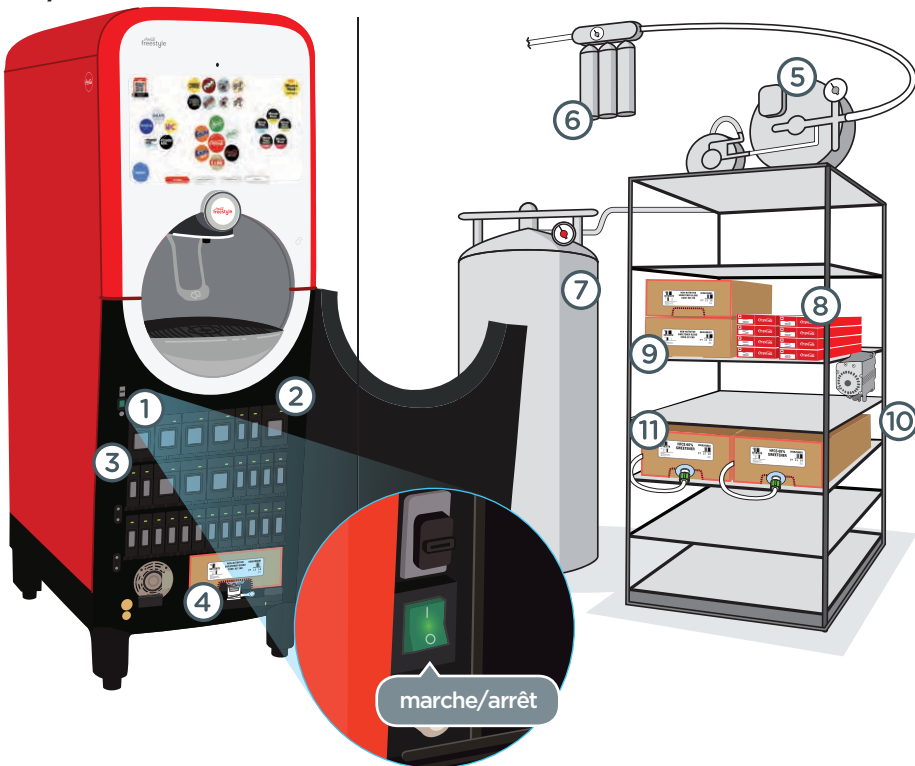
\*\* Fonction à venir





# composants internes et à l'arrière du magasin

- ① Interrupteur manuel de mise en marche/arrêt
- ② Fentes pour cartouches doubles
- ③ Fentes pour cartouches simples
- ④ Édulcorant artificiel
- ⑤ Propulseur d'eau
- ⑥ Système de filtration d'eau
- ⑦ Réservoir de dioxyde de carbone
- ⑧ Rangement pour cartouches
- ⑨ Rangement pour édulcorants artificiels
- ⑩ Pompe pour sac en boîte
- ⑪ Sirop de maïs à haute teneur en fructose



## ● opérations

# verser une boisson



① Placez votre gobelet sous la chute à glaçons et appuyez sur le levier pour laisser tomber les glaçons.

② Sélectionnez votre boisson préférée à l'aide de l'écran tactile.

**REMARQUE :** L'écran s'éteindra après 7 secondes d'inactivité et affichera l'écran d'accueil.







Sélectionnez une marque pour voir toutes les saveurs disponibles. Sélectionnez les boutons faible en calories/sans calories ou sans caféine pour afficher les options offertes.

Choisissez votre saveur préférée et appuyez sur le bouton-poussoir pour distribuer votre boisson. Relâchez le bouton pour interrompre le remplissage.

## Utiliser l'interface ADA

L'interface ADA permet aux personnes ayant des difficultés à atteindre l'écran (comme les personnes en fauteuil roulant) d'utiliser le distributeur Coca-Cola<sup>MD</sup> Freestyle<sup>MD</sup> sans devoir toucher l'écran tactile.

- ① Appuyez sur  pour activer l'interface ADA.
- ② Appuyez sur la flèche  pour parcourir vers la droite et sur la flèche  pour parcourir vers la gauche.
- ③ Appuyez sur  pour verser la boisson sélectionnée.



**REMARQUE :** Après une minute d'inactivité dans l'écran ADA, l'écran d'accueil standard s'affichera de nouveau. Vous pouvez également appuyer sur « Quitter l'interface ADA » dans le coin supérieur droit.

### Assistance aux invités avec le distributeur Coca-Cola<sup>MD</sup> Freestyle<sup>MD</sup>

Certains invités peuvent avoir besoin d'aide pour choisir ou verser leur boisson avec le distributeur Coca-Cola<sup>MD</sup> Freestyle<sup>MD</sup>.

Si une personne a besoin d'aide (par exemple, si elle a de la difficulté à voir ou à atteindre l'écran), dites à votre invité(e) que vous utilisez le distributeur Coca-Cola<sup>MD</sup> Freestyle<sup>MD</sup> et que vous pouvez l'aider.

Il vous appartient de déterminer si ce qui précède répond à vos obligations légales et opérationnelles.

# remplissage mobile

**Le remplissage mobile permet aux invités d'utiliser leur téléphone intelligent pour verser leurs boissons Coca-Cola<sup>MD</sup> Freestyle<sup>MD</sup> favorites sans avoir besoin de télécharger une application ou d'avoir accès à un abonnement en particulier.**

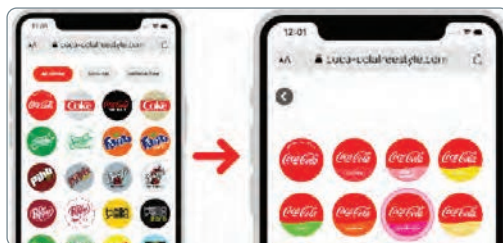
- ① Poussez le levier à glaçons et placez le gobelet dans le distributeur.



- ② Balayez le code QR situé sur le distributeur à l'aide de la caméra de votre téléphone intelligent. Tenez votre téléphone devant le code QR. NE LE TENEZ PAS plus bas que l'écran du distributeur.



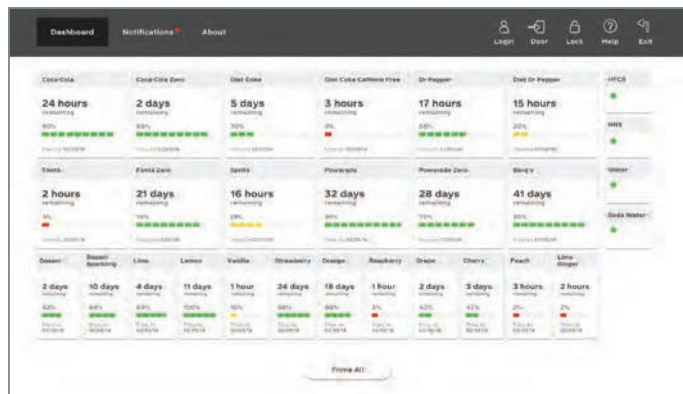
- ③ Sélectionnez la marque et la boisson de votre choix.



- ④ Appuyez sur le bouton « appuyez pour verser » et relâchez-le pour arrêter le remplissage. Maintenez-le enfoncé jusqu'à ce que le gobelet soit plein.

appuyez pour verser

# accéder au tableau de bord de l'équipe



**Vous pouvez accéder au tableau de bord de l'équipe ainsi :**

- 1 en utilisant l'accès manuel caché
- 2 en balayant l'étiquette RFID sur la cartouche
- 3 en appuyant sur le bouton d'ouverture manuelle de la porte inférieure situé dans le coin inférieur gauche de la porte



## Accès manuel caché

À partir de l'écran du consommateur où s'affichent toutes les marques, placez votre index en bas à gauche de l'écran entre l'icône pour l'eau et le bouton rouge qui permet d'afficher toutes les marques. Maintenez cette position de 5 à 6 secondes pour accéder au tableau de bord de l'équipe.



## Balayage de la cartouche

Repérez l'étiquette RFID (bande blanche le long du bord supérieur de la cartouche), placez l'étiquette RFID devant le lecteur RFID pour ouvrir la porte inférieure. Au même moment, le tableau de bord apparaîtra à l'écran.



## Bouton pour ouverture manuelle

Utilisez le bouton d'ouverture manuelle de la porte inférieure situé dans le coin inférieur gauche de la porte.

# utiliser le système d'exploitation freestyle

- 1 Les alertes en gras fournissent des directives claires lorsqu'un entretien est requis.
- 2 Les jauges de carburant à code de couleur affichant le pourcentage de produit restant et la date de péremption pour chaque cartouche permettent d'améliorer la gestion du remplacement des cartouches pour les membres de l'équipe et de réduire les déchets.

Le pourcentage et le temps restants d'une cartouche d'ingrédients peuvent varier considérablement. Par exemple, une cartouche d'arôme à 6 % pourrait durer encore plusieurs jours, mais une cartouche d'ingrédients très populaire à 6 %, comme le Coca-Cola, pourrait durer seulement quelques heures.

- 3 La fonction de temps restant fournit une lecture précise du moment où chaque cartouche sera épuisée. Cette nouvelle fonctionnalité est calculée à l'aide de l'activité de consommation du distributeur et des données de plage horaire pour fournir une lecture dynamique et précise tout au long de la journée.



# aperçu des cartouches d'ingrédients

Les cartouches SmartPAK<sup>MC</sup> (faites de carton) sont légères, recyclables et conçues pour optimiser l'espace à l'arrière du distributeur.

## Inventaire et remplacements rapides :

- Soyez prêts à faire face aux périodes d'achalandage élevé! Placez les cartouches d'ingrédients les plus populaires dans des caissons supplémentaires et rangez-les près du distributeur.
  - Utilisez d'abord vos cartouches d'ingrédients plus anciennes, c'est-à-dire en suivant le principe de « **PREMIER ARRIVÉ - PREMIER SORTI** ».
  - Assurez-vous que les cartouches d'ingrédients sont toujours placées par « **dates de péremption** » pour gérer l'inventaire de manière efficace.

## Conditions de stockage :

- Évitez de placer les cartouches et les caissons en plastique à proximité d'une source de chaleur, d'eau stagnante ou de solutions nettoyantes.

## Nettoyage des caissons :

- Les caissons de cartouches en plastique noir doivent être « nettoyés à la main » seulement. Utilisez du savon à vaisselle, suivi du désinfectant Kay-5 ou d'un équivalent approuvé et laissez sécher à l'air libre. **NE JAMAIS METTRE AU LAVE-VAISSELLE**, cela pourrait endommager les caissons avec le temps.



**NOUVEAU**

## Caissons d'ingrédients « Pousser et cliquer »

Certains points de vente auront les caissons pour ingrédients « Pousser et cliquer ». Pour installer ces nouveaux caissons, suivez les instructions ci-dessous :

- ① Avant l'installation, nettoyez les caissons à la main en n'utilisant que du savon et du désinfectant Kay-5, ou un équivalent approuvé.
- ② Remplacez chaque cartouche une à la fois pour garantir que chaque cartouche d'ingrédients est au bon endroit.
- ③ Ouvrez la porte d'accès à la cartouche et retirez le caisson à cartouche.
- ④ Si vous installez un caisson « Pousser et cliquer », retirez la porte de la cartouche et nettoyez soigneusement le compartiment à cartouche ainsi que la sonde (voir à la page 10).
- ⑤ Retirez la cartouche d'ingrédients du caisson existant et remplacez-la par le nouveau caisson « Pousser et cliquer ». Insérez ensuite la cartouche dans la fente et poussez-la doucement jusqu'à ce que vous entendiez un clic indiquant que le loquet blanc est bien en place.
- ⑥ Une fois que vous avez installé les nouveaux caissons à ingrédients, fermez la porte du distributeur. Sur l'écran du tableau de bord, sélectionnez « Amorcer tous ».



Caissons standards



Caissons « Pousser et cliquer ».



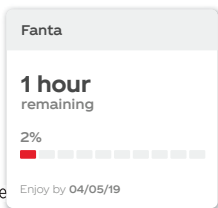
# quand remplacer une cartouche d'ingrédients?

Pour remplacer les cartouches d'ingrédients, il faut d'abord savoir si une cartouche est vide ou non disponible



① L'exemple ci-dessus démontre que la cartouche d'ingrédients Hi-C est vide. Par conséquent, l'icône d'arôme est grisée et indique « non disponible » lorsqu'elle est sélectionnée.

② Vous pouvez voir la quantité d'ingrédients restante dans chaque cartouche en accédant au tableau de bord. Reportez-vous à l'indicateur situé à côté de la marque.



**REMARQUE :** Le temps restant est une estimation basée sur l'activité de consommation du distributeur et les données de plages horaires.

③ Une lumière apparaîtra dans le coin supérieur droit du distributeur, indiquant qu'une cartouche d'ingrédient est vide.

## Procédure d'amorçage de la cartouche

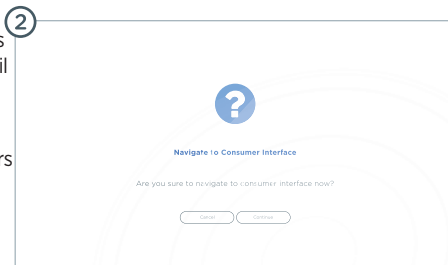
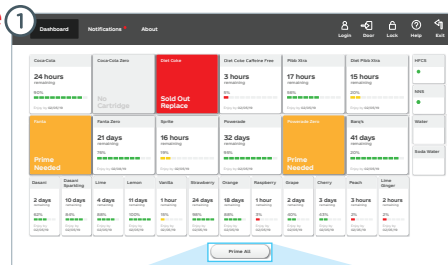
L'amorçage des cartouches d'ingrédients élimine tout l'air emprisonné dans la conduite et garantit que les invités obtiennent toujours une boisson de qualité. Après avoir remplacé une cartouche vide, suivez les messages apparaissant à l'écran :

① Confirmez que la cartouche a été insérée dans la fente appropriée et appuyez sur « Amorcer tous » au bas de l'écran.

**RAPPEL :** Le processus d'amorçage dure environ de 5 à 10 secondes selon la taille de la cartouche, c'est-à-dire simple ou double. Le processus ne doit JAMAIS être interrompu.

② Une fois l'amorçage terminé, appuyez sur Quitter en haut à droite de l'écran. Suivez les instructions apparaissant sur l'écran d'accueil ou retournez à l'écran principal.

**REMARQUE :** Appuyez UNE SEULE FOIS sur le bouton « Amorcer tous ». En appuyant plusieurs fois, le processus d'amorçage se répétera inutilement.



- remplacer un produit

# comment remplacer une cartouche d'ingrédients?

**Retirez la cartouche et le caisson du distributeur et séparez la cartouche du caisson de plastique, puis recyclez la boîte de carton extérieure**

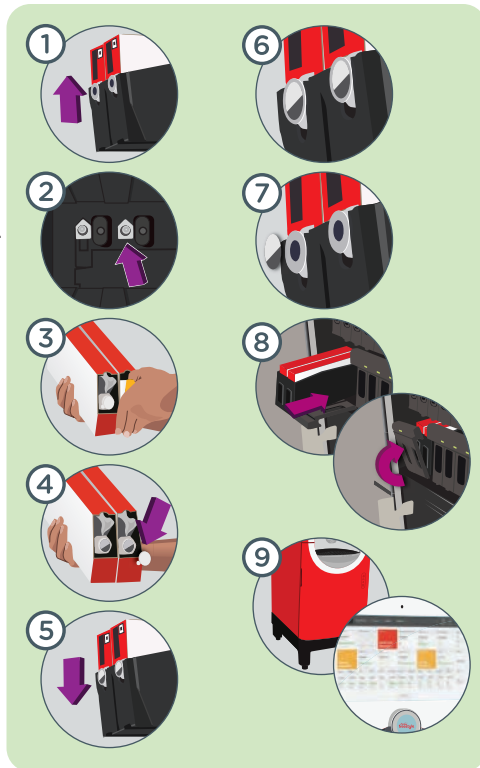
- 1 Retirez la cartouche d'ingrédients vide du caisson de plastique, puis nettoyez le caisson avec du savon à vaisselle, suivi d'une solution désinfectante approuvée (Kay-5).
- 2 À l'aide de l'outil de nettoyage de fente de la cartouche (pièce n° 149324), nettoyez la fente de la cartouche. Trempez un chiffon propre dans une solution désinfectante approuvée, essuyez les sondes (qui s'insèrent dans les cartouches), puis trempez un nouveau chiffon propre dans la solution désinfectante pour essuyer et désinfecter les sondes.
- 3 Ouvrez la nouvelle cartouche à l'aide de la languette perforée.
- 4 Retirez le bouchon anti-poussière avant de placer la cartouche dans le caisson en plastique.
- 5 Placez toujours la cartouche d'ingrédients dans le caisson en plastique et assurez-vous que l'ouverture de la pochette d'ingrédient est alignée avec le caisson en plastique.
- 6 Assurez-vous que la cartouche d'ingrédients est alignée avec la fente située sur le caisson en plastique.
- 7 Retirez le sceau de sécurité avant d'insérer les cartouches dans le distributeur.
- 8 Insérez la cartouche et fermez la porte de la fente de la cartouche.
- 9 Fermez la porte inférieure du distributeur et suivez les instructions apparaissant à l'écran pour compléter le processus d'amorçage de la cartouche (instructions à la page 9).



**Attention à l'alerte. Le voyant s'allume dans le coin supérieur droit pour indiquer qu'une cartouche d'ingrédients est vide.**



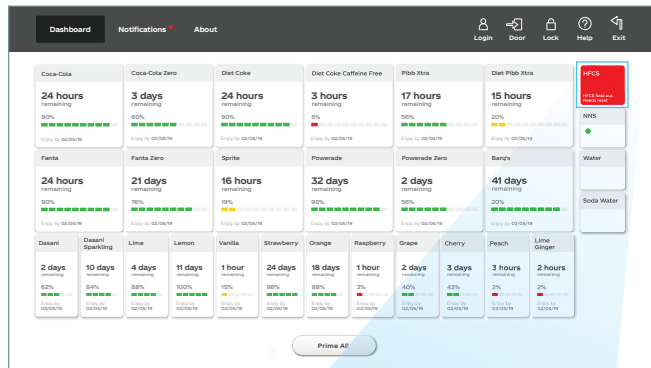
**Rappel :** Remplacez toujours les caissons manquants ou endommagés immédiatement pour éviter les problèmes de distribution. Des portes et des caissons en plastique de rechange peuvent être commandés en appelant au 1 800 318-COKE (2655)





● remplacer un produit

# réinitialisation du tableau de bord pour le sirop de maïs à haute teneur en fructose



Lorsque la pompe pour sac en boîte (BIB, bag in box) pour le sirop de maïs à haute teneur en fructose est vide, vous devez le remplacer et **RÉINITIALISER** le module en suivant les étapes suivantes :

- 1 Assurez-vous que le sirop de maïs est vide. Vérifiez le tableau de bord de l'équipe pour voir si l'indicateur rouge est allumé et s'il indique « **Sirop de maïs à haute teneur en fructose Vide. Réinitialisation requise** ».
- 2 Remplacez le sirop de maïs (instructions à la page 12).
- 3 Une fois la nouvelle boîte de sirop de maïs à haute teneur en fructose installée, appuyez sur la case rouge pour réinitialiser. La fonction d'amorçage suivra automatiquement.

**REMARQUE :** lorsque la pompe pour sac en boîte de sirop de maïs est vide, toutes les icônes de boissons caloriques sont **GRISÉES** sur l'écran d'accueil.

**HFCS**

**HFCS Sold out.  
Needs reset**

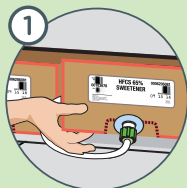
- remplacer un produit

# remplacer l'édulcorant de sirop de maïs à haute teneur en fructose

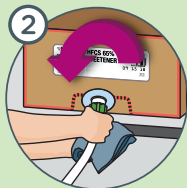
## Édulcorant à base de sirop de maïs à haute teneur en fructose

- Utilisé pour toutes les boissons caloriques
- Le sirop de maïs est livré dans un sac en boîte de 5 gallons (même taille que le sac en boîte actuel) et se remplace de la même façon que les sacs en boîtes de sirops
- Durée de vie du produit : 120 jours
- Chaque sac en boîte de sirop de maïs de 5 gallons produira environ 239 boissons de 20 oz (le nombre de portions varie selon le mélange de produits)

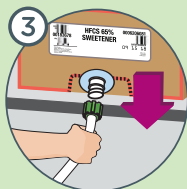
### Procédure de remplacement du sirop de maïs à haute teneur en fructose



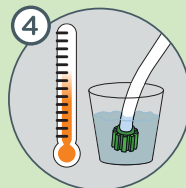
1 Vérifiez la quantité de produit restant en soulevant la boîte.



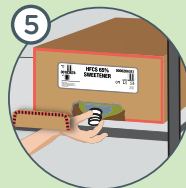
2 Utilisez un chiffon pour retenir les éclaboussures et tournez le connecteur dans le sens antihoraire.



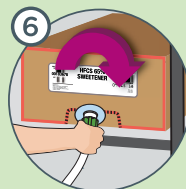
3 Retirez le connecteur. Effectuez le remplacement avec un nouveau sac d'édulcorant.



4 Frottez le connecteur à l'aide de l'extrémité émoussée de la buse et de la brosse de l'anneau d'injection (n° 149326), puis faites-le tremper dans la solution désinfectante approuvée (Kay-5). Attendez deux minutes et répétez avec du désinfectant.



5 Ouvrez la boîte et retirez l'embout **ATTENTION : NE PAS UTILISER D'OBJET POINTU**



6 Fixez le connecteur à l'embout et tournez dans le sens horaire.

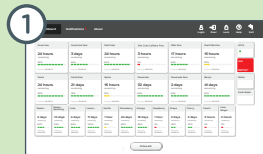
- remplacer un produit

# remplacer l'édulcorant artificiel

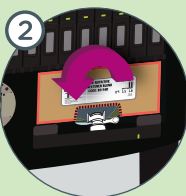
## Édulcorant artificiels

- Les édulcorants artificiels sont livrés dans un sac en boîte de 2,5 gallons (même taille que le sac en boîte actuel de 2,5 gallons)
- Durée de vie du produit : 75 jours
- Chaque sac en boîte d'édulcorant artificiel de 2,5 gallons produira environ 830 boissons de 20 oz (le nombre de portions varie selon le mélange de produits)

### Procédure de remplacement du sac en boîte d'édulcorant artificiel



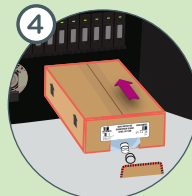
1 Utilisez l'accès manuel caché pour accéder au tableau de bord (voir à la page 6).



2 Ouvrez la porte du distributeur et relâchez le loquet de verrouillage (le levier se déplace de droite à gauche).



3 Retirez l'emballage d'édulcorant vide puis nettoyez le connecteur blanc et le compartiment de l'édulcorant à l'aide d'une solution désinfectante approuvée (Kay-5).



4 Retirez le bouchon du nouvel emballage d'édulcorant. Insérez la boîte dans le compartiment avec les flèches vers le haut. Remettez le connecteur en place et verrouillez-le à l'aide du levier.



5 Fermez la porte inférieure lorsque vous avez terminé. Appuyez ensuite sur la case rouge du tableau de bord pour effectuer la réinitialisation et amorcer l'édulcorant.

NNS

NNS Sold out.  
Needs reset

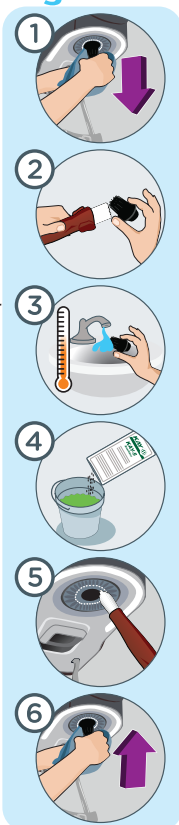
**REMARQUE :** versez toujours une boisson pour vérifier le bon fonctionnement du distributeur.

# nettoyage de la buse, de l'anneau d'injection et de la chute à glaçons

## Comment bien nettoyer la buse et la bague d'injection?

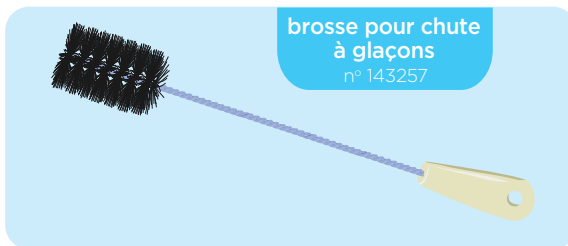
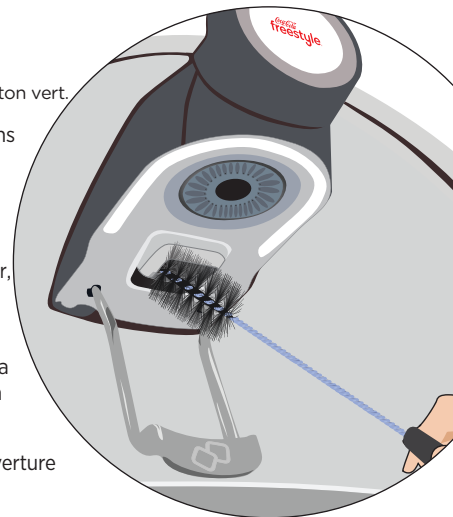
- 1 Repérez la buse. À l'aide d'un chiffon propre pour protéger vos doigts, tournez la buse dans le sens antihoraire, puis tirez vers le bas pour la retirer.
- 2 Frottez la buse à un angle de 45° avec du savon à vaisselle en utilisant l'extrémité émoussée de la brosse à buse (petites pièces n° 149326).
- 3 Rincez la buse à l'eau tiède, propre et potable.
- 4 Placez la buse dans une solution désinfectante approuvée (Kay-5). Secouez la buse lors de l'immersion pour éliminer les bulles d'air et faites tremper la buse pendant au moins 2 minutes. **ATTENTION : NE PAS FAIRE TREMPER LA BUSE TOUTE LA NUIT!**

- 5 Trempez l'extrémité pointue de la brosse à buse (petites pièces n° 149326) dans une solution désinfectante et frottez la bague d'injection à un angle de 45°. Concentrez-vous sur les petits trous d'où sort l'ingrédient et sur la zone où la buse est connectée (bague intérieure). Pour accéder aux surfaces intérieures de la bague, utilisez la brosse à buse à poignée métallique (petites pièces n° 16586). Essuyez la bague d'injection avec un chiffon propre et du désinfectant et laissez reposer pendant 2 minutes. Répétez ensuite avec davantage de solution désinfectante.
- 6 Laissez la zone de la buse et de la bague d'injection « **SÉCHER À L'AIR** », puis utilisez un chiffon propre pour réinstaller la buse et la verrouiller en place en la tournant dans le sens horaire. **REMARQUE :** Assurez-vous que la buse est complètement insérée et verrouillée en place.



## Comment bien nettoyer la chute à glaçons?

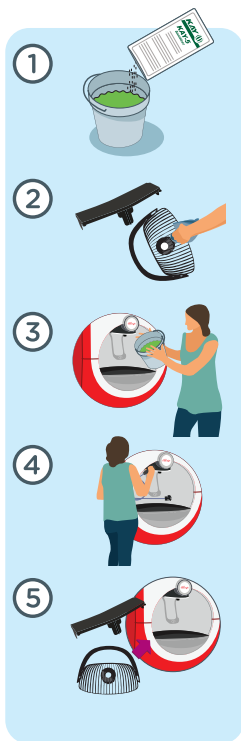
- 1 Éteignez l'alimentation à l'aide du bouton vert.
- 2 Utilisez la brosse pour chute à glaçons (petites pièces n° 143257) et une solution désinfectante approuvée (Kay-5) pour nettoyer l'intérieur de la chute à glaçons.
- 3 Attendez 2 minutes pour laisser sécher, puis répétez l'étape 2 avec plus de solution désinfectante.
- 4 Essuyez l'extérieur de l'ouverture de la chute à glaçons en utilisant un chiffon propre et une solution désinfectante.
- 5 Laissez la chute à glaçons et son ouverture sécher à l'air libre.



# nettoyage du drain et des surfaces extérieures

## Comment bien nettoyer le drain?

- 1 Diluez 1 sachet de solution désinfectante approuvée (Kay-5) dans 2,5 gallons d'eau.
- 2 Retirez le porte-gobelet. Nettoyez et désinfectez le porte-gobelet et le bac de récupération avec une solution désinfectante approuvée à l'aide d'un chiffon propre.
- 3 Utilisez la brosse à drain (petites pièces n° 144925) pour frotter le drain du distributeur, puis versez lentement la solution désinfectante restante dans le drain. Assurez-vous que le drain se vide complètement.
- 4 Remplacez la plaque araignée du drain et le porte-gobelet dans le bac de récupération.



## Comment bien nettoyer les surfaces extérieures?

**REMARQUE :** Encouragez votre équipe à nettoyer l'écran tactile, le bouton-poussoir, le levier, le porte-gobelet et la zone d'interface ADA périodiquement et tout au long de la journée.

- 1 Retirez le porte-gobelet. Nettoyez et désinfectez à nouveau le bac de récupération avec une solution désinfectante approuvée à l'aide d'un chiffon propre, puis laissez sécher à l'air.
- 2 Versez lentement la solution désinfectante restante dans le drain du distributeur. Assurez-vous que le drain se vide complètement.
- 3 Remplacez le porte-gobelet dans le bac de récupération.
- 4 À l'aide d'un chiffon propre et d'une solution désinfectante approuvée, essuyez toutes les surfaces extérieures, y compris les portes supérieure et inférieure du distributeur, l'écran tactile, le bouton-poussoir, le levier et la zone d'interface ADA.

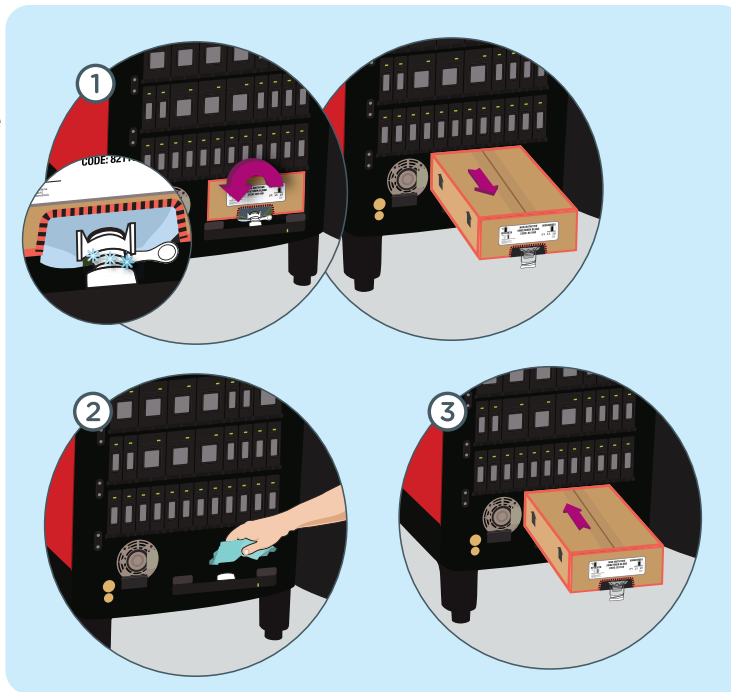


# nettoyage des compartiments d'édulcorants artificiels

## Comment nettoyer correctement le compartiment et le connecteur d'un édulcorant artificiel?

**REMARQUE :** cette tâche de nettoyage doit être effectuée chaque fois qu'une boîte d'édulcorant artificiel est remplacée et chaque fois que vous remarquez la formation de cristaux « blancs » sur le connecteur de la boîte.

- 1 Retirez la boîte d'édulcorant artificiel du compartiment (voir à la page 13).
- 2 Retirez le collet. Nettoyez le collet, la sonde et le compartiment avec un chiffon imbibé de désinfectant approuvé. Attendez 2 minutes et répétez avec davantage de désinfectant, puis laissez sécher à l'air.
- 3 Réinstallez le collet. Remplacez ou installez la NOUVELLE boîte sur le connecteur du compartiment (voir à la page 13).



# nettoyage et remplissage du bac à glaçons



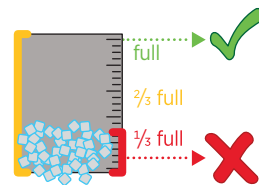
## Pratiques exemplaires de nettoyage du bac à glaçons

- ① Retirez TOUS les glaçons en appuyant sur le levier à glaçons (si une machine à glaçons supérieure est installée, suivez les recommandations du fabricant pour le nettoyage).
- ② Éteignez et débranchez le distributeur.
- ③ Retirez le couvercle du compartiment à glaçons.
- ③ Versez lentement de l'eau tiède dans le bac (sans trop le remplir) pour faire fondre les glaçons sur la plaque.
- ④ Vaporisez une solution désinfectante approuvée (Kay-5) sur toutes les surfaces internes du compartiment et sur les deux côtés du couvercle.
- ⑤ Essuyez ou frottez les zones accessibles à l'intérieur du compartiment avec un chiffon propre ou une brosse (petites pièces n° 149322). Vaporisez à nouveau la solution désinfectante approuvée sur toutes les surfaces internes et le couvercle, puis laissez égoutter et sécher à l'air.
- ⑥ Remettez en marche comme à l'habitude.

**NOTE:** Pour obtenir des instructions de démontage complètes, contactez votre représentant Coke.

## Comment vérifier/remplir le bac à glaçons

Le maintien du niveau de glaçons adéquat est essentiel pour garantir à vos invités une boisson de qualité. Si vous avez une machine à glaçons au-dessus du distributeur, suivez les procédures établies pour vérifier le niveau de glaçons. Si le remplissage est manuel, assurez-vous que le bac à glaçons est rempli à un tiers (1/3) en tout temps. Remplissez le bac à glaçons en suivant les étapes illustrées ci-dessous :



Le bac à glaçons ne devrait **JAMAIS** être rempli à moins d'un tiers

- ① Remplissez de glaçons un seau propre.
- ② Soulevez et retirez le couvercle du bac à glaçons.
- ③ Versez les glaçons dans le bac à glaçons et remplissez jusqu'à ce qu'il soit plein (à environ 2 po du haut). **NE PAS SURCHARGER.**
- ④ Remettez en place le couvercle du bac à glaçons.

**REMARQUE :** Les glaçons achetés en magasin ou la « glace en sac » **NE DEVRAIENT JAMAIS ÊTRE UTILISÉS**, car cela pourrait endommager gravement le distributeur Coca-Cola<sup>MD</sup> Freestyle<sup>MD</sup> 9100.



# petites pièces et conseils de nettoyage

**Les clients peuvent commander jusqu'à 25 \$ (par emplacement) de petites pièces parmi les suivantes.**

Appelez le numéro de service Coca-Cola au 1 800 318-COKE (2653) et demandez le département des commandes de petites pièces.

**REMARQUE :** Les demandes d'expédition autres que par voie terrestre standard peuvent être facturées à votre point de vente



**Coca-Cola recommande le désinfectant Kay-5<sup>MD</sup> ou un désinfectant chloré de qualité alimentaire comparable**

Si vous utilisez la marque Kay-5, ajoutez des paquets de 1 oz de Kay-5 à 2,5 gallons d'eau tiède propre dans un seau propre de 5 gallons.

**ATTENTION :** Lorsque vous utilisez un détergent chloré autre que Kay-5, suivez les instructions pour obtenir une solution chlorée désinfectante de 100 ppm.



**RAPPEL :** Le désinfectant Kay-5, les brosses de nettoyage et les buses de remplacement peuvent être commandés en appelant au **1 800 318-COKE (2653)**.

**ATTENTION :  
À NE PAS FAIRE...**



**NE PAS** utiliser de javellisant, ou tout autre produit chimique non approuvé!



**NE PAS** faire tremper de pièces toute la nuit!



**NE PAS** utiliser de tampons à récurer, de laine d'acier ou tout autre matériau abrasif. Cela endommagera la surface et pourrait faire rouiller ou trouser la surface!



**NE PAS** utiliser de serviettes en papier. Elles pourraient bloquer le drain!



**NE PAS** verser de liquides chauds dans le drain! (plus de 125°F ou 51,6°C)



# liste de vérification quotidienne, hebdomadaire et mensuelle

## Chaque fois

- ✓ Nettoyez et désinfectez les caissons des cartouches d'ingrédients, les sondes et la fente des cartouches (petites pièces n° 149324) avec une solution désinfectante approuvée lors du remplacement des cartouches (voir à la page 10).

## Chaque jour

- ✓ Nettoyez et désinfectez la buse et la bague d'injection (instructions à la page 14).
- ✓ Versez **LENTEMENT** la solution désinfectante chaude dans le drain.
- ✓

À l'aide d'un chiffon propre et d'une solution désinfectante approuvée, essuyez toutes les surfaces intérieures, y compris :

- » Écran tactile
- » Bouton-poussoir
- » Levier
- » Plaque anti-éclaboussures
- » Bac de récupération extérieur
- » Interface ADA
- » Panneaux avant et latéraux
- » Portes supérieure et inférieure

- ✓ **REMARQUE :** Nettoyez et désinfectez régulièrement les points de contact fréquemment touchés tout au long de la journée.

Lavez et rincez le porte-gobelet et le bac de récupération avec une solution désinfectante approuvée à l'aide d'un chiffon propre.



## Chaque semaine

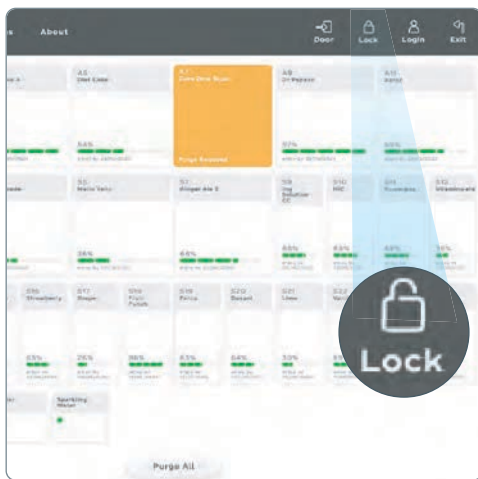
- ✓ Retirez la chute à glaçons, puis nettoyez-la et désinfectez-la avec un chiffon propre et une solution désinfectante approuvée (Kay-5) (instructions à la page 14).
- ✓ Retirez le couvercle, puis nettoyez et désinfectez les deux côtés du couvercle avec une solution désinfectante approuvée.
- ✓ Nettoyez les surfaces extérieures de la machine à glaçons installée sur le dessus (le cas échéant).

## Chaque mois

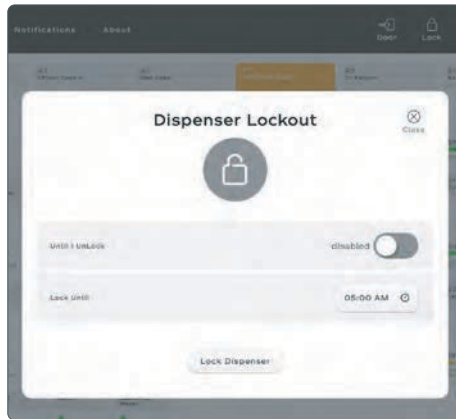
- ✓ Suivez les instructions pour les meilleures pratiques de nettoyage du bac à glaçons (voir à la page 17).

# mode verrouillage du responsable

Les responsables peuvent verrouiller le distributeur Freestyle<sup>MD</sup> Coca-Cola<sup>MD</sup> pour empêcher le remplissage de boissons sans avoir à éteindre le distributeur.



① Accédez au tableau de bord de l'équipe (instructions à la page 6), appuyez sur l'icône « Verrouiller » en haut à droite de l'écran de configuration.



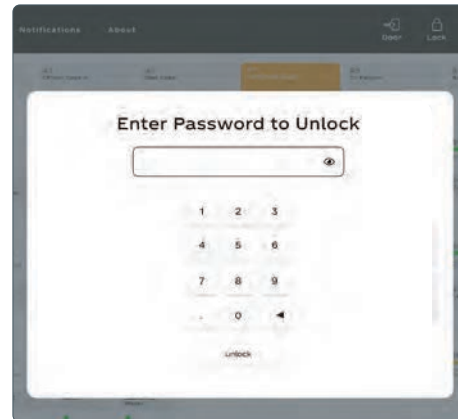
② Il y a deux façons de verrouiller le distributeur :

### • Verrouillage manuel

Faites glisser l'interrupteur à bascule « Jusqu'à ce que je déverrouille » pour « activer » la fonction de déverrouillage manuel. Une fois activé, le responsable doit entrer le mot de passe pour déverrouiller le distributeur à tout moment.

### • Verrouillage à une heure spécifique

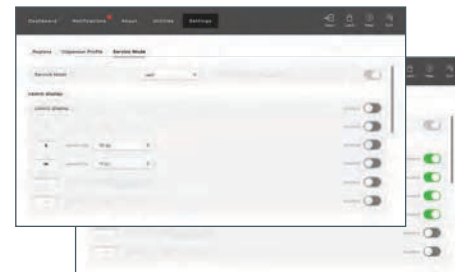
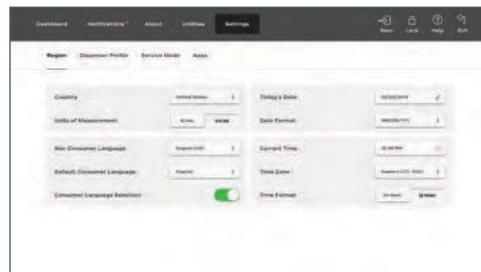
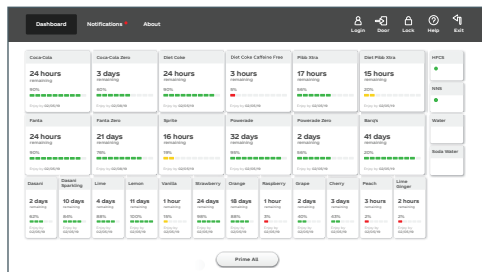
Appuyez sur le bouton Suivant pour « Verrouiller jusqu'à » et définissez une heure à laquelle le distributeur se déverrouillera automatiquement lorsque le réglage « Jusqu'à ce que je déverrouille » est désactivé.



③ Une fois le distributeur verrouillé, vous pouvez déverrouiller l'interface utilisateur en utilisant le mot de passe du responsable (2653).

# fonction d'affichage des calories

Suivez ces étapes pour vous conformer au menu FDA Réglementations d'étiquetage pour les établissements à la chaîne avec 20 points de vente ou plus :



① Accédez au tableau de bord de l'équipe. Appuyez sur Connexion dans l'en-tête principal, et saisissez le code d'accès du responsable (2653).

② Sélectionnez l'onglet Paramètres dans l'en-tête principal.

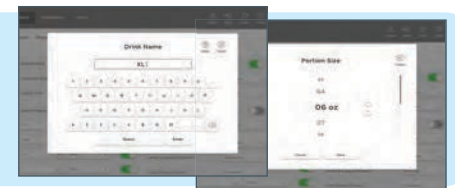
③ Sélectionnez Mode de service dans la navigation. Faites glisser les icônes pour créer une quantité sur mesure. Quand le bouton de bascule est vert et à droite c'est qu'il est activé et quand il est gris et à gauche, il est désactivé.



**REMARQUE :** Aperçu de la fonction d'affichage des calories lorsqu'elle est activée.

## TAILLE SUR MESURE

Tapez sur le nom de la boisson ou sur le quantité pour ajuster



# CREW CONNECT

**Nous nous engageons à maximiser les performances opérationnelles et commerciales de votre distributeur Coca-Cola<sup>MD</sup> Freestyle<sup>MD</sup> en fournissant à votre équipe le soutien dont elle a besoin.**

## DES SOLUTIONS DE PREMIER PLAN :

### FORMATION

Accédez à des ressources de formation pour garder votre équipe au fait, de la première installation, en passant par les nouveaux employés, jusqu'aux dernières mises à niveau des équipements ou des processus.

- » Intégration en direct des employés
- » iLearnCoca-ColaFreestyle.com
- » Guide de référence de la formation des employés

### OUTILS

Notre infrastructure de matériaux et de soutien facilite l'entretien et le nettoyage et assure le bon fonctionnement de vos distributeurs.

- » Petites pièces (1 800 318-COKE)
- » Rappels et listes de vérification
- » Directives affichées sur le distributeur

### SERVICE

Nous innovons constamment pour mieux répondre à vos besoins opérationnels et commerciaux en vous offrant une assistance 24 heures sur 24, 7 jours sur 7 au 1 800 318-COKE ainsi que des solutions technologiques clés en main.

- » MyCokeTech
- » Service sur place
- » Analyse des diagnostics logiciels à distance



**Pour savoir ce que Coca-Cola Freestyle Crew Connect peut faire pour votre entreprise, contactez votre représentant des ventes Coca-Cola.**









*un produit de  
The Coca-Cola Company*