

Coca-Cola freestyle 3100 | Guide de l'utilisateur





Ce guide fournit des conseils généraux et des procédures d'entretien recommandées pour votre distributeur Coca-Cola^{MD} Freestyle^{MD} 3100.

Le distributeur Coca-Cola^{MD} Freestyle^{MD} 3100 utilise la technologie de microdosage et stocke tous les composants de la boisson séparément jusqu'au moment du remplissage, garantissant ainsi la fraîcheur et le bon goût du produit chaque fois.

table des matières

équipement

composants externes2

opérations

verser une boisson4

accéder au tableau de bord5

remplacement de produit

manipuler une cartouche d'ingrédients6

remplacer une cartouche7

vérifier et amorcer une cartouche8

remplacer le sirop de maïs à haute teneur en fructose ••9

remplacer le sirop de maïs à haute teneur en fructose
(tableau de bord)10

entretien

préparation aux tâches de nettoyage 11

tâches de nettoyage quotidiennes 12

tâches de nettoyage hebdomadaires 14

composants externes

- ① Couvercle
- ② Écran tactile
- ③ Embout de la buse
- ④ Porte-gobelet et bac de récupération
- ⑤ Loquet à serrure
- ⑥ Porte d'accès aux cartouches
- ⑦ Bouton-poussoir pour verser les boissons



• Pour plusieurs raisons, dont la sécurité alimentaire, il est important de garder cette zone fermée à clé en tout temps et de conserver la clé en lieu sûr (soit auprès d'un(e) gestionnaire ou dans un bureau verrouillé).

• Des clés supplémentaires peuvent être commandées gratuitement via le programme de petites pièces Coca-Cola.

• Si vous égarez votre clé ou rencontrez des problèmes pour accéder à la zone des cartouches, appelez **MyCokeTech^{MD}** pour obtenir de l'aide au **1 800 318 COKE (2653)**.

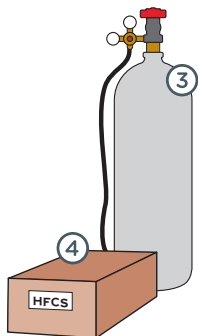
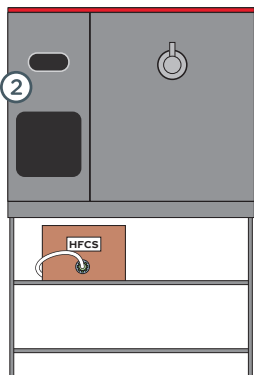
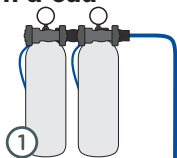
composants externes et internes

① Système de filtration d'eau

② Refroidisseur d'eau

③ Réservoir de CO₂

④ Sirop à haute teneur en fructose



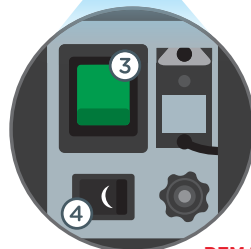
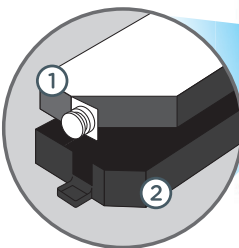
Remplacez les ① filtres selon les recommandations du fabricant.

① Cartouche d'ingrédients/d'édulcorant

② Caisson de cartouche

③ Interrupteur d'alimentation

④ Interrupteur du mode veille



Le distributeur est équipé de deux modes de veille :

1. Mode économie d'énergie

Si le distributeur est inactif pendant 20 minutes, l'écran tactile s'éteindra. Appuyez simplement sur l'écran tactile n'importe où pour l'activer.

2. Mode veille proactif

N'utilisez pas ce mode ④ après les heures de fonctionnement pour éviter les interruptions avec les mises à jour nocturnes.

ATTENTION! N'éteignez pas le distributeur la nuit ou après les heures de fonctionnement pour éviter les perturbations avec les mises à jour nocturnes.

L'interrupteur d'alimentation (marche/arrêt) est situé derrière la porte de la cartouche.

N'ÉTEIGNEZ JAMAIS LE DISTRIBUTEUR, SAUF lorsqu'un technicien Coca-Cola vous indique de le faire.

REMARQUE : La réactivation prend environ 1 minute.

verser une boisson



Première étape

Placez votre gobelet sous la chute à glaçons et appuyez sur le levier pour laisser tomber les glaçons.

Deuxième étape

Sélectionnez votre boisson préférée à l'écran tactile. Ce dernier s'éteindra après 10 secondes d'inactivité et affichera l'écran d'accueil.



① Sélectionnez une marque pour voir toutes les saveurs disponibles



② Choisissez votre saveur préférée et appuyez sur le bouton-poussoir pour distribuer votre boisson

REMARQUE : L'écran tactile s'éteindra après 10 secondes d'inactivité et reviendra à l'écran d'accueil.

remplissage mobile

Le remplissage mobile permet aux invités d'utiliser leur téléphone intelligent pour verser leurs boissons Coca-Cola^{MD} Freestyle^{MD} favorites sans avoir besoin de télécharger une application ou d'avoir accès à un abonnement en particulier.

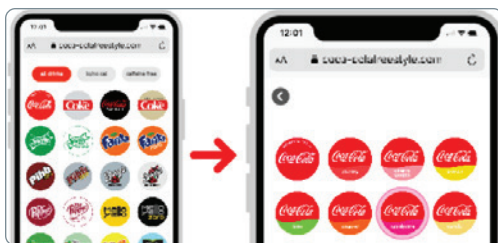
- 1 Pousser le levier à glaçons et placez le gobelet dans le distributeur.



- 2 Balayez le code QR situé sur le distributeur à l'aide de la caméra de votre téléphone intelligent. Tenez votre téléphone devant le code QR. NE LE TENEZ PAS plus bas que l'écran du distributeur.



- 3 Sélectionnez la marque et la boisson de votre choix.



- 4 Appuyez sur le bouton « appuyez pour verser » et relâchez-le pour arrêter le remplissage. Maintenez-le enfoncé jusqu'à ce que le gobelet soit plein.

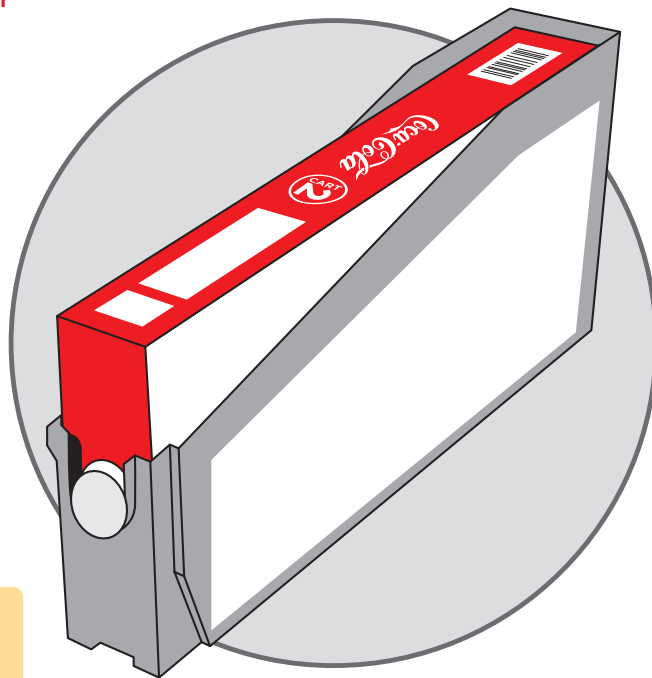


manipuler une cartouche d'ingrédients

Les cartouches d'ingrédients remplacent le sac en boîte traditionnel, à l'exception du sirop à haute teneur en fructose qui est fourni dans un sac en boîte de 20 L.

- Les caissons de cartouches en plastique noir doivent être « nettoyés à la main » seulement. Utilisez du savon à vaisselle, suivi du désinfectant Kay-5 ou d'un équivalent approuvé et laissez sécher à l'air libre. **NE JAMAIS METTRE AU LAVE-VAISSELLE**, cela pourrait les endommager avec le temps.
- La mise en place des cartouches d'ingrédients et des caissons en plastique pour vos marques et saveurs les plus populaires rendra le processus de remplacement des cartouches plus efficace et évitera les délais pendant les périodes de pointe.
- N'empilez jamais plus de six (6) cartouches.
- Assurez-vous que les cartouches d'ingrédients sont toujours ordonnées par « dates de péremption » pour gérer l'inventaire de manière efficace.
- Utilisez d'abord vos cartouches d'ingrédients plus anciennes, c'est-à-dire en suivant le principe de « **PREMIER ARRIVÉ ~ PREMIER SORTI** ».
- Évitez de placer les cartouches et les caissons en plastique à proximité d'une source de chaleur, d'eau stagnante ou de solutions nettoyantes.

Une manipulation adéquate des cartouches et des caissons est extrêmement importante pour assurer le bon fonctionnement du distributeur Coca-Cola^{MD} Freestyle^{MD} 3100.

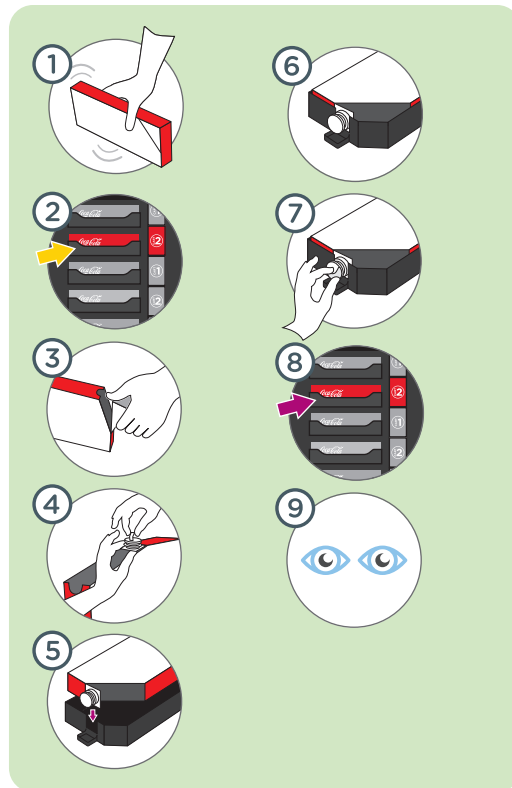


remplacer une cartouche

Jusqu'à ce que vous vous soyez familiarisé(e) avec le processus de remplacement des cartouches, portez toujours une attention particulière aux instructions (icônes) fournies sur le côté de chaque cartouche.

- 1 Rappelez-vous de toujours secouer chaque cartouche VIGOREUSEMENT pendant 10 SECONDES avant de la placer dans un caisson, puis dans le distributeur Coca-Cola Freestyle.*
- 2 Appuyez sur le levier noir situé à gauche du caisson (surligné en jaune sur le schéma de droite) pour le retirer de l'étagère à cartouches.
- 3 Ouvrez la cartouche à l'aide du rabat perforé.
- 4 Retirez le capuchon anti-poussière blanc (extérieur) avant de placer la cartouche dans le caisson.
- 5 Placez toujours la cartouche sur le support du caisson et assurez-vous que le plastique de la pochette de la cartouche est aligné avec la petite ouverture du caisson.
- 6 Assurez-vous que la cartouche est alignée avec la fente située sur le caisson.
- 7 IMPORTANT : Retirez le sceau de sécurité avant d'insérer la cartouche dans le distributeur.*
- 8 Appuyez sur le levier noir à gauche du caisson pour réinsérer la cartouche dans le distributeur.
- 9 Suivez les instructions à l'écran pour terminer le processus d'amorçage de la cartouche. (instructions à la page 11).

REMARQUE : Lorsque la cartouche est vide, séparez-la du caisson et recyclez la boîte en carton extérieure.



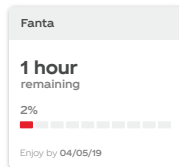
quand remplacer une cartouche d'ingrédients?

Pour remplacer les cartouches d'ingrédients, il faut d'abord savoir si une cartouche est vide ou non disponible



① L'exemple ci-dessus démontre que la cartouche d'ingrédients Hi-C est vide. Par conséquent, l'icône d'arôme est grisée et indique « non disponible » lorsqu'elle est sélectionnée.

② Accédez au tableau de bord de l'équipe pour afficher le pourcentage de produit restant de la jauge de carburant à code de couleur.



Rappelez-vous que le pourcentage et les temps restants de la cartouche d'ingrédients peuvent varier considérablement. Une cartouche d'arôme avec 6 % restant peut durer encore plusieurs jours, tandis qu'une cartouche d'ingrédients très populaire à 6 %, comme le Coca-Cola, pourrait ne durer que quelques heures.

REMARQUE : Le temps restant est une estimation basée sur l'activité de consommation du distributeur et les données de plages horaires.

Procédure d'amorçage de la cartouche

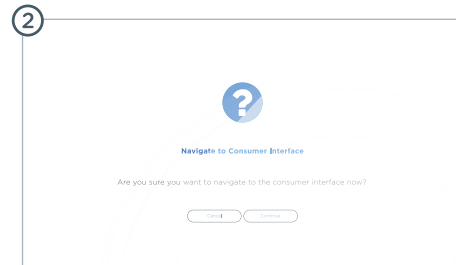
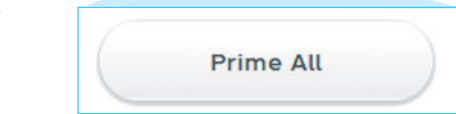
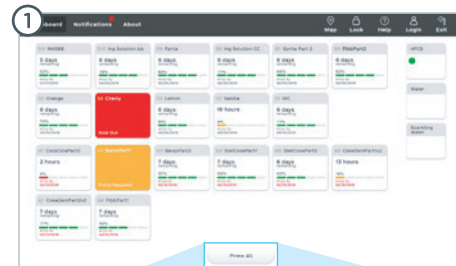
L'amorçage des cartouches d'ingrédients élimine tout l'air emprisonné dans la conduite et garantit que les invités obtiennent une boisson de qualité chaque fois. Après avoir remplacé une cartouche vide, suivez les messages apparaissant à l'écran :

① Confirmez que la cartouche a été insérée dans la fente appropriée. Ensuite, amorcez en appuyant sur la boîte orange du tableau de bord de l'équipe ou sur « **Amorcer tous** » pour amorcer plusieurs cartouches simultanément.

RAPPEL : Le processus d'amorçage dure environ de 5 à 10 secondes selon la taille de la cartouche, c'est-à-dire simple ou double. Le processus ne doit **JAMAIS être interrompu.**

② Une fois l'amorçage terminé, appuyez sur Quitter en haut à droite de l'écran. Suivez les instructions apparaissant sur l'écran d'accueil ou retournez à l'écran principal.

REMARQUE : Appuyez UNE SEULE FOIS sur le bouton « **Amorcer tous** ». En appuyant plusieurs fois, le processus d'amorçage se répétera inutilement.



remplacer le sirop de maïs à haute teneur en fructose

Sirop de maïs à haute teneur en fructose

Utilisé pour toutes les boissons caloriques

- Le sirop de maïs est livré par votre distributeur local dans un sac en boîte (20 L)
- Le sac en boîte de sirop de maïs se situe sous le distributeur ou à l'arrière du magasin.
- Surveillez toujours le niveau de sirop de maïs et ne le laissez JAMAIS devenir complètement vide

REMARQUE : Suivez les procédures de nettoyage des mains appropriées dans votre établissement.

Procédure pour remplacer le sac en boîte de sirop de maïs

1 CS
Vérifiez la quantité de produit restante en soulevant la boîte.

2 HFCS
Utilisez un chiffon pour retenir les éclaboussures et tournez le connecteur dans le sens antihoraire.

3 HFCS
Retirez le connecteur. Effectuez le remplacement avec un nouveau sac d'édulcorant.

4
Rincez le connecteur dans la solution désinfectante chaude et essuyez-le avec un chiffon propre.

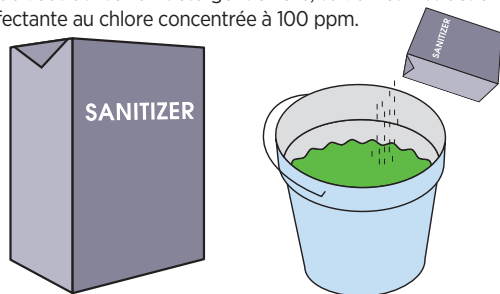
5 HFCS
Ouvrez la boîte et retirez l'embout.
ATTENTION : N'UTILISEZ PAS D'OBJET POINTU

6 HFCS
Fixez le connecteur à l'embout et tournez dans le sens horaire.
RAPPEL : Réinitialisez le sirop de maïs sur le tableau de bord de l'équipe tel qu'indiqué à la page 10.

préparation aux tâches de nettoyage quotidiennes

Coca-Cola recommande d'utiliser un désinfectant de qualité alimentaire.

Lorsque vous utilisez un détergent chloré, suivez les instructions pour produire une solution désinfectante au chlore concentrée à 100 ppm.

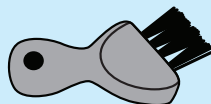


Des buses et des brosses de remplacement peuvent être commandées au besoin. Veuillez suivre les procédures établies par votre entreprise pour les commandes et les livraisons.

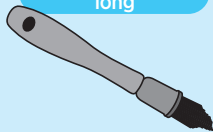
chiffon en microfibre



brosse pour buse



brosse à manche long



REMARQUE : Suivez les procédures de nettoyage des mains requises par votre établissement.

ATTENTION : À NE PAS FAIRE...



NE PAS utiliser de javellisant, ou tout autre produit chimique non approuvé!



NE PAS faire tremper de pièces toute la nuit!



NE PAS utiliser de tampons à récurer, de laine d'acier ou tout autre matériau abrasif. Cela endommagera la surface et pourrait faire rouiller ou trouser la surface!



NE PAS utiliser de serviettes en papier. Elles pourraient bloquer le drain!



NE PAS verser de liquides chauds dans le drain! (plus de 125°F ou 51,6°C)

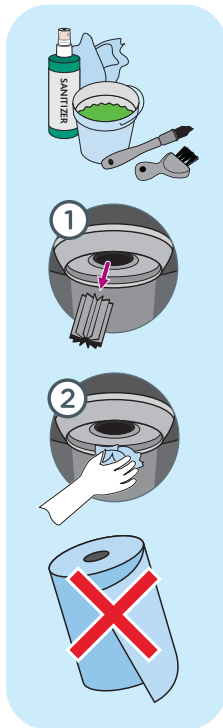
tâches de nettoyage quotidiennes

Comment bien nettoyer la buse et la zone de l'ellipse de la buse?

- 1 Retirez la buse et nettoyez-la avec la brosse à buse.
- 2 Nettoyez l'ellipse de la buse avec la brosse à manche long, puis essuyez-la avec un chiffon propre et humide et un désinfectant approuvé.

REMARQUE : N'utilisez pas de serviettes en papier – des morceaux peuvent se coincer dans la buse, ce qui l'empêchera de distribuer correctement les boissons.

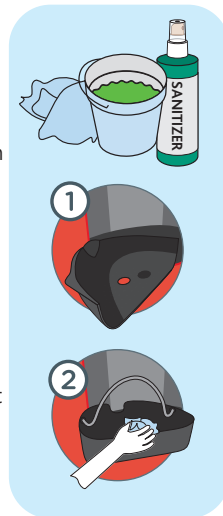
Veillez noter que ces procédures de nettoyage s'appliquent au distributeur FS3100.



Comment bien nettoyer le porte-gobelet et le bac de récupération?

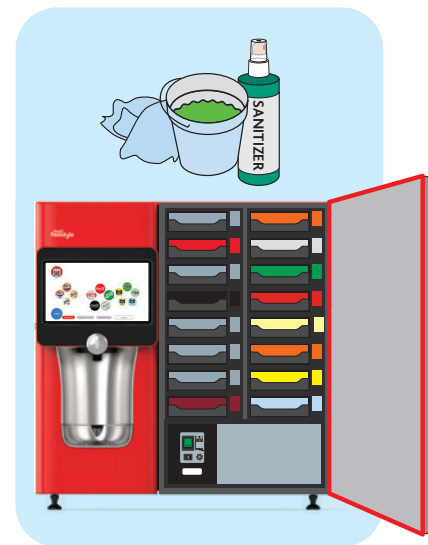
- 1 Retirez le porte-gobelet et le bac de récupération et nettoyez-les avec une solution désinfectante chaude. Séchez-les avec un chiffon propre.
- 2 Nettoyez la zone du bac de récupération à l'aide d'un chiffon et d'une solution désinfectante. Remettez le porte-gobelet et le bac de récupération en place UNE FOIS le nettoyage terminé.

REMARQUE : Assurez-vous de vider le bac de récupération régulièrement tout au long de la journée si votre distributeur n'est PAS raccordé.



Comment bien nettoyer les panneaux intérieurs de la porte d'accès aux cartouches?

Essayez les panneaux intérieurs et le joint de porte avec un chiffon propre et humide et un désinfectant approuvé.



tâches de nettoyage quotidiennes

Comment bien nettoyer les conduits extérieurs et de vidange?

- 1 S'il y a un drainage externe, nettoyez le tuyau de drainage LENTEMENT et PRENEZ SOIN de verser de l'eau chaude (non bouillante) dans le tuyau.
- 2 TOUS LES DISTRIBUTEURS - À l'aide d'un chiffon propre et d'une solution désinfectante approuvée, essuyez toutes les surfaces extérieures, y compris le panneau avant de la porte d'accès aux cartouches, l'écran tactile et les surfaces extérieures du distributeur.
- 3 S'il y a un drainage externe, nettoyez la sortie de drainage et la zone environnante à l'aide d'un chiffon et d'une solution désinfectante.
- 4 S'il y a un drainage externe, ajoutez de l'eau chaude à la solution désinfectante restante et versez dans le drain LENTEMENT. Assurez-vous que le drain se vide correctement. Essuyez le bac de récupération et la zone environnante avec un chiffon propre.

Veillez noter que ces procédures de nettoyage s'appliquent au distributeur FS3100.

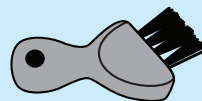


Vous aurez besoin de :

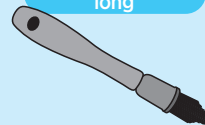
chiffon en microfibre



brosse pour buse



brosse à manche long



seau d'eau tiède / chaude



désinfectant de qualité alimentaire approuvé



Votre équipement :

Rappel : Si vous ne prenez pas soin de vos distributeurs Freestyle en les gardant propres et bien entretenus, ils ne seront pas en mesure de distribuer correctement les boissons, ce qui signifie...

- ✗ des clients insatisfaits
- ✗ plus de travail pour vous
- ✗ moins de revenus pour votre entreprise

Santé et sécurité :

Rappel : Suivez TOUJOURS les procédures de santé et de sécurité de l'entreprise lors du nettoyage de vos distributeurs Freestyle.



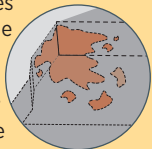
tâches de nettoyage hebdomadaires

Comment bien nettoyer les fentes et caissons de cartouches?

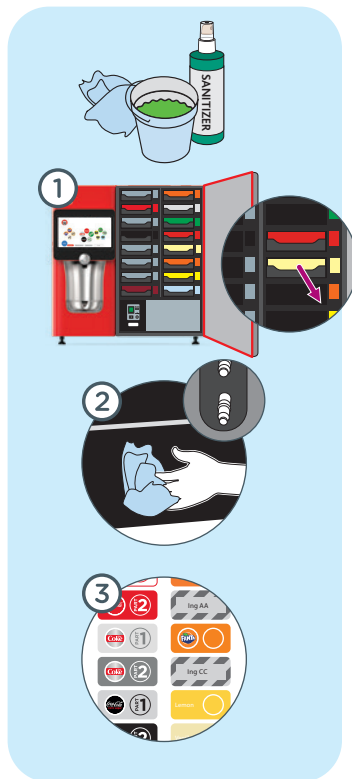
- 1 Retirez toutes les cartouches et placez-les sur une surface aseptisée. Couvrez les cartouches d'une pellicule plastique.
- 2 Essuyez les fentes et les sondes IPN avec un désinfectant et un chiffon propre.
- 3 Nettoyez tous les caissons dans un seau de solution désinfectante chaude et essuyez-les. Essuyez toutes les cartouches avec un chiffon propre et du désinfectant avant de les replacer dans les supports dans le distributeur.

REMARQUE IMPORTANTE :

Si vous remarquez une fuite importante derrière les cartouches, signalez-le directement à votre responsable afin qu'il /elle puisse contacter le service d'assistance Freestyle.



Veillez noter que ces procédures de nettoyage s'appliquent au distributeur FS3100.



Vous aurez besoin de :

chiffon en microfibre



seau d'eau tiède / chaude



désinfectant de qualité alimentaire approuvé



Votre équipement

Le désinfectant Kay-5, la brosse de nettoyage et la buse de remplacement peuvent être commandés. Composez le numéro de service Coca-Cola 1 800 318-COKE (2653) et demandez une commande de petites pièces.

REMARQUE : Les demandes d'expédition autres que par transport terrestre standard peuvent être facturées à votre point de vente.

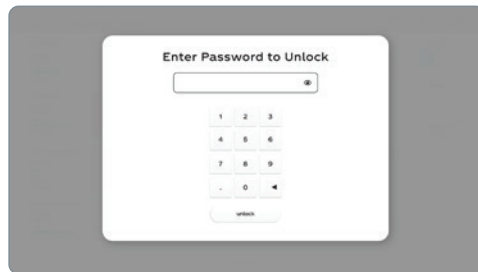
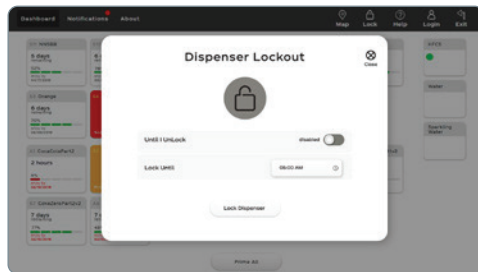
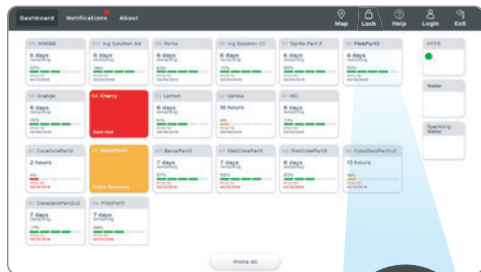
Santé et sécurité :

Rappel :

Assurez-vous de toujours accorder la priorité à la sécurité lors du nettoyage des distributeurs Freestyle.

mode verrouillage du responsable

Les responsables peuvent verrouiller le distributeur Freestyle^{MD} Coca-Cola^{MD} pour empêcher le remplissage de boissons sans avoir à éteindre le distributeur.



- ① Accédez au tableau de bord de l'équipe (instructions à la page 6), appuyez sur l'icône « Verrouiller » en haut à droite de l'écran de configuration.



- ② Il y a deux façons de verrouiller le distributeur :
Verrouillage manuel
Faites glisser l'interrupteur à bascule « Jusqu'à ce que je déverrouille » pour « activer » la fonction de déverrouillage manuel. Une fois activé, le responsable doit entrer le mot de passe pour déverrouiller le distributeur à tout moment.

Verrouillage à une heure spécifique

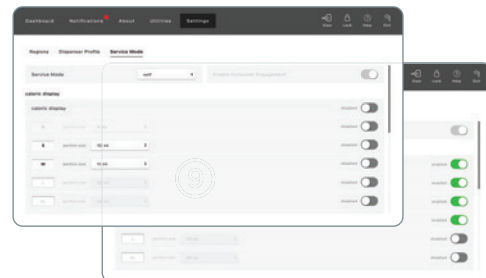
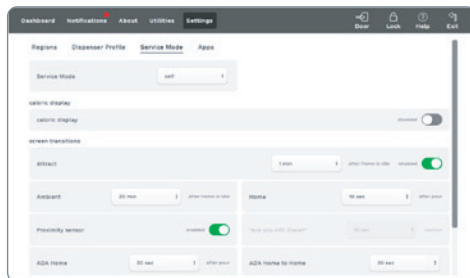
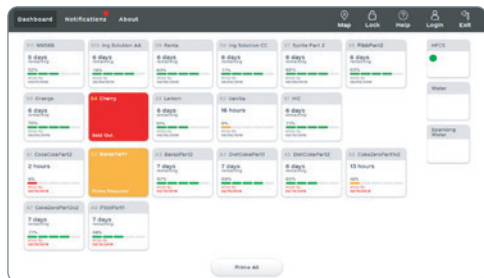
Appuyez sur le bouton Suivant pour « Verrouiller jusqu'à » et définissez une heure à laquelle le distributeur se déverrouillera automatiquement lorsque le réglage « Jusqu'à ce que je déverrouille » est désactivé.

- ③ Une fois le distributeur verrouillé, vous pouvez déverrouiller l'interface utilisateur en utilisant le mot de passe du responsable (2653).

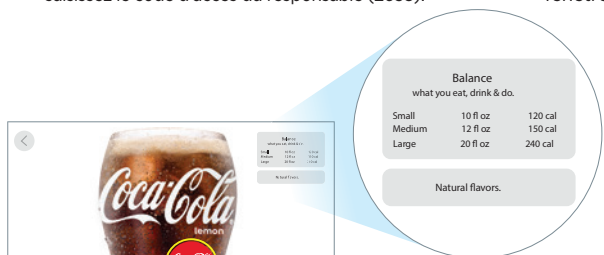
fonction d'affichage des calories

Suivez ces étapes pour vous conformer au menu FDA

Réglementations d'étiquetage pour les établissements à la chaîne avec 20 points de vente ou plus



- 1 Accédez au tableau de bord de l'équipe. Appuyez sur Connexion, dans l'en-tête, et saisissez le code d'accès du responsable (2653).
- 2 Sélectionnez les paramètres et le mode de service dans la seconde fenêtre de navigation.
- 3 Faites glisser le bouton pour l'affichage des calories vers Activé pour l'activer. Faites glisser les icônes pour créer une quantité sur mesure. Vert à droite signifie activé et Gris à gauche signifie désactivé.



REMARQUE : Aperçu de la fonction d'affichage des calories lorsqu'elle est activée.

CRÉER UN NOM ET UNE TAILLE PERSONNALISÉS

Tapez sur le nom de la boisson ou la quantité à verser (par exemple P / M / G / TG) puis cliquez sur Quitter pour revenir à l'interface du consommateur.



CREW CONNECT

Nous nous engageons à maximiser les performances opérationnelles et commerciales de votre distributeur Coca-Cola^{MD} Freestyle^{MD} en fournissant à votre équipe le soutien dont elle a besoin.

DES SOLUTIONS DE PREMIER PLAN :

FORMATION

Accédez à des ressources de formation pour garder votre équipe au fait, de la première installation, en passant par les nouveaux employés, jusqu'aux dernières mises à niveau des équipements ou des processus.

- » Intégration en direct des employés
- » iLearnCoca-ColaFreestyle.com
- » Guide de référence de la formation des employés

OUTILS

Notre infrastructure de matériaux et de soutien facilite l'entretien et le nettoyage et assure le bon fonctionnement de vos distributeurs.

- » Petites pièces (1 800 318-COKE)
- » Rappels et listes de vérification
- » Directives affichées sur le distributeur

SERVICE

Nous innovons constamment pour mieux répondre à vos besoins opérationnels et commerciaux en vous offrant une assistance 24 heures sur 24, 7 jours sur 7 au 1800 318-COKE ainsi que des solutions technologiques clés en main.

- » MyCokeTech
- » Service sur place
- » Analyse des diagnostics logiciels à distance



Pour savoir ce que Coca-Cola Freestyle Crew Connect peut faire pour votre entreprise, contactez votre représentant des ventes Coca-Cola.



*un produit de
The Coca-Cola Company*